

# BEFOLKNINGS PROGNOS 2019-2035 HÖGANÄS KOMMUN

Baserat på kommunens byggplaner och utgår från befolkningen i kommunen 20190930



Statisticon

STATISTICS & RESEARCH

STATISTICON AB

VI SER LIVET BAKOM SIFFRORNA

Östra Ågatan 31, 753 22 UPPSALA | Tel vx: 010 - 130 80 00

E-post: [prognoser@statisticon.se](mailto:prognoser@statisticon.se) | Webb: [www.statisticon.se](http://www.statisticon.se)

Kontaktperson: Charlotta Danielsson



# INNEHÅLLSFÖRTECKNING

6	Sammanfattning
8	Folkmängd
9	Försörjningsbörda
10	Förändringskomponenter
12	Antal invånare efter ålder
13	Genomsnittsålder
14	Antal barn och ungdomar
15	Antal vuxna och äldre
16	Bakgrund och antaganden
17	Befolkningsstruktur
18	Fruktsamhet
19	Flyttarnas åldersfördelning
20	Flyttbenägenhet
22	Metodbeskrivning
23	Tabellbilaga

## INLEDNING

Politiker och tjänstemän i Sveriges 290 kommuner kommer under 2019 att fortsatt befinna sig i en exceptionell situation med anledning av det stora antalet människor som söker och har sökt asyl i Sverige. Detta påverkar radikalt planeringsförutsättningar och resursallokering inom bl.a. skola och socialtjänst.

Den nu rådande situationen påverkar även förutsättningarna för befolknings-prognoser och kommer så att göra under ett antal år. Modeller för prognoser utgår från Skatteverkets folkbokföringsregister. Med en omfattande flyktningmottagning i många av Sveriges kommuner och långa handläggningstider för asylprövning har det tagit år innan beslut fattas om uppehållstillstånd och eventuell folkbokföring i en kommun är möjlig. Fortfarande är det många som väntar på besked. Under den tiden är asylsökande osynliga i de register som brukar användas för befolkningsprognoser. Detta leder i sin tur till att registerbaserade prognoser riskerar att visa ett för litet antal invånare i de åldrar som de asylsökande befinner sig.

En annan omständighet som skapar osäkerhet är den rörlighet som finns hos de asylsökande, både på kort och lång sikt. Vi bör fortsatt räkna med betydande omflyttningar mellan såväl kommuner som länder under de kommande åren. Vi kan redan nu observera att de så kallade sekundära flyttrörelserna har tagit fart och många nyanlända väljer att flytta till större kommuner och storstadsnära kommuner. Det är också svårt att förutse hur omfattande en återflyttning till ett hemland kommer att bli eller när den kan bli aktuell. Likaså råder osäkerhet kring anhöriginvandringens omfattning. Enligt Migrationsverkets senaste prognos från den 15 februari 2019 förväntas lagen om tidsbegränsade tillstånd samt strängare regler för anhöriginvandring att gälla även fortsättningsvis. Fortfarande befinner sig dock många asylsökande i väntan på beslut och utrikes inflyttning kommer att vara förhållandevis stor även under året. Migrationsverket varnar samtidigt för betydligt längre handläggningstider på grund av anslagsminskningar.

På grund av dessa osäkerheter rekommenderar vi att befolkningsutvecklingen kontinuerligt under året stäms av mot gällande befolkningsprognos. Kontakta oss gärna för råd och stöd kring detta.

Vår tids offentliga samtal och samhällsplanering har en närmast outsynlig tillgång till statistik, data, indikatorer och rankinglistor av olika slag. Så mycket att träden många gånger skymmer skogen. Den situationen inledde ett uppdrag från en statlig myndighet för några år sedan. Uppdraget gick ut på att identifiera sociala riskindikatorer i Sveriges kommuner. Bakgrunden var förekommande sociala oroligheter med bilbränder och upplopp i några av landets kommuner. Som underlag för analysen fanns över hundra olika variabler med någon form av socioekonomisk bäring.

Vår ansats var från början att försöka rensa i listan av variabler. De variabler som uppvisade en hög korrelation skulle bort. Problemet var bara att ingen av variablerna uppvisade särskilt hög korrelation. Det fanns alltid en antal kommuner som avvek från den gängse bilden. En frustration över detta ledde så småningom fram till den ganska självklara lösningen. Istället för att försöka ta bort information, valde vi att tillämpa en analysmetod som kunde hantera samtlig information. Resultatet blev en visualiserad bild av Sverige med kommuner tillhörande distinkt åtskilda socioekonomiska förutsättningar.

Uppdraget om sociala riskindikatorer blev startskottet för den analysmetod vi sedan två år tillbaka tillämpat på delområdesnivå inom kommuner - SEKOM (SocioEkonomisk analys för KOMmuner). Modellen resulterar i en gruppering och visualisering av kommuners delområden utifrån invånarnas socioekonomiska och demografiska egenskaper.

Syftet med metoden är att hjälpa till i bytet av perspektiv från endimensionell analys av en faktor i taget till en sammanhängande helhetsbild av hur ett samhälle ser ut. Vi vill bidra till att skapa förutsättningar för en målinriktad samhällsplanering där tjänstemän och beslutsfattare ges möjlighet att faktiskt se skogen framför alla träd. Med en gemensam bild av nuläget kommer man längre - oavsett var man vill ta vägen.

Med utgångspunkt från hur verkligheten ser ut för människorna i en kommun har vi också väsentligen bättre förutsättningar att göra befolkningsprognoser.

Hör gärna av er eller besök oss på vår hemsida [www.befolkningsprognoser.se](http://www.befolkningsprognoser.se). Där finns mer information om SEKOM och hur din kommun förhåller sig till andra.

Mats Forsberg, VD, Statisticon

# SAMMANFATTNING

## **BEFOLKNINGSUTVECKLINGEN UNDER ÅR 2018**

Under 2018 ökade folkmängden i Höganäs kommun med 373 personer, från 26 193 till 26 566 invånare. Orsaken till den ökade befolkningen var ett flyttnetto på 440 personer och ett födelsenetto på - 65 personer.

Under året flyttade 1 675 personer till Höganäs, vilket var färre än 2017. Antalet personer som flyttade från kommunen minskade med 86 personer jämfört med året innan, från 1 321 till 1 235. Flyttnettot (antalet inflyttade minus utflyttade) under 2018 var således 440 personer.

Det föddes 206 barn under 2018, 2 färre än 2017. Antalet personer som avled var 271 vilket är 26 färre än året innan. Sammantaget ger detta ett födelsenetto (antalet födda minus döda) under året på - 65 personer.

Siffrorna i detta stycke är officiell folkmängd enligt SCB. På grund av justeringar som myndigheten gör överensstämmer inte alltid summan av angivna förändringar exakt med den totala förändringen i folkmängd. Kontakta SCB för vidare information.

## **BEFOLKNINGSUTVECKLINGEN UNDER PERIODEN 2019 - 2035**

Under prognosperioden 2018 - 2035 kommer folkmängden i Höganäs kommun att öka med 6520 invånare, från 26 566 till 33 086 personer. Flyttnettot förväntas bli i genomsnitt 467 personer per år och födelsenettet -82 personer per år. Totalt ger detta en förändring med 385 personer per år.

Antalet inflyttade beräknas bli i genomsnitt 1 963 personer per år medan antalet utflyttade skattas till 1 496 personer. Detta ger ett årligt flyttnetto på 467 personer för varje år under prognosperioden.

Antalet barn som föds förväntas vara 258 per år i genomsnitt under prognosperioden medan antalet avlidna skattas till 340 personer. Detta medför en befolkningsförändring med -82 personer per år.

## SAMMANFATTANDE TABELL AV UTVECKLINGEN ÖVER TIDEN

I tabellen nedan sammanfattas utvecklingen över tiden av folkmängden och förändringskomponenterna. Uppgifterna för 2019 och framåt är prognostiserade värden.

### Folkmängd och förändringskomponenter i Höganäs kommun

	1980	1990	2000	2018	2019	2035
Födda	226	252	198	206	237	268
Döda	241	241	261	271	267	396
Födelseöverskott	-15	11	-63	-65	-30	-128
Inflyttade	952	1 048	1 086	1 675	1 768	1 969
Utflyttade	957	933	1 042	1 235	1 247	1 605
Flyttnetto	-5	115	44	440	521	365
Folkökning	-20	126	-19	375	491	237
Folkmängd	22 111	22 654	22 639	26 566	27 057	33 086

### Bostadsbyggnadsprognos för Höganäs kommun

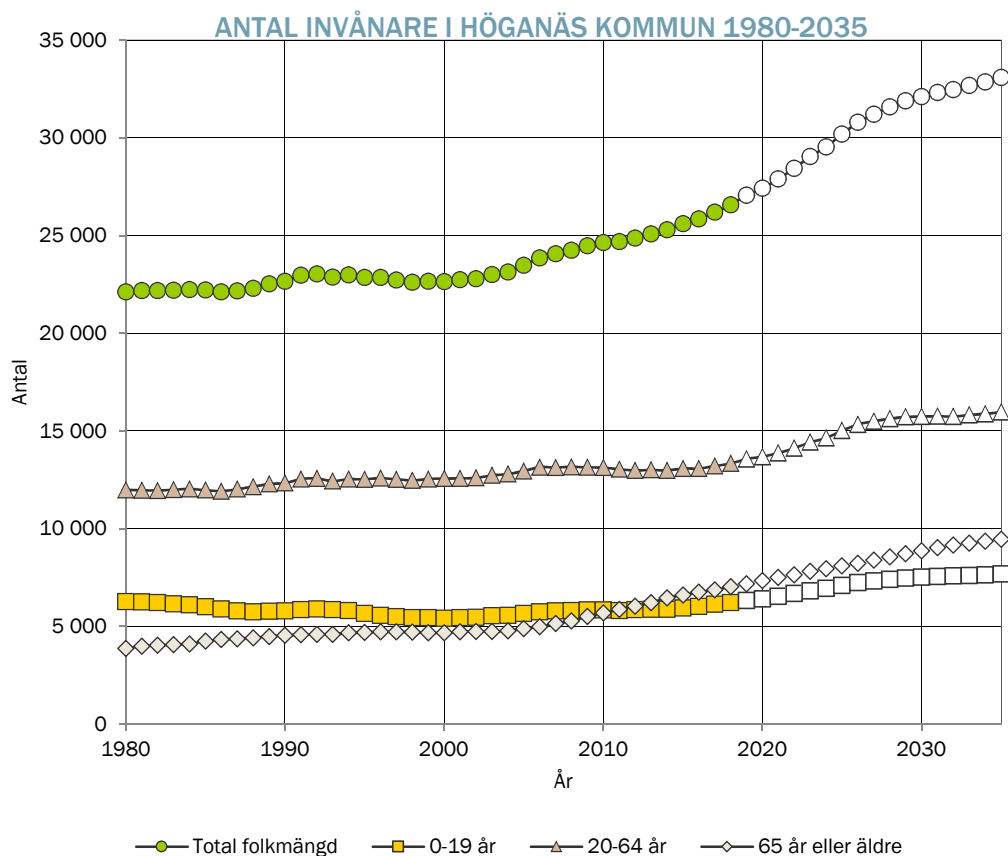
	2019*	2020	2021	2022	2023	2024	2025	2026	2027	2028	2029	2030	2031	2032	2033	2034	2035	Totalt
Villor	8	20	67	71	70	76	99	65	74	51	79	63	64	38	58	53	75	1 031
Flerbostadshus	81	137	144	155	187	145	183	211	100	120	47	22	22	17	27	17	17	1 632
Vårdboende	0	25	15	45	40	0	16	6	4	2	2	2	2	2	2	2	0	165
Totalt	89	182	226	271	297	221	298	282	178	173	128	87	88	57	87	72	92	2 828

\*Avser kvartal 4 år 2019

⊙ Historisk utveckling av folkmängden 1980-2018 samt prognostiserad folkmängd 2019-2035.

### HUR UTVECKLAS FOLKMÄNGDEN?

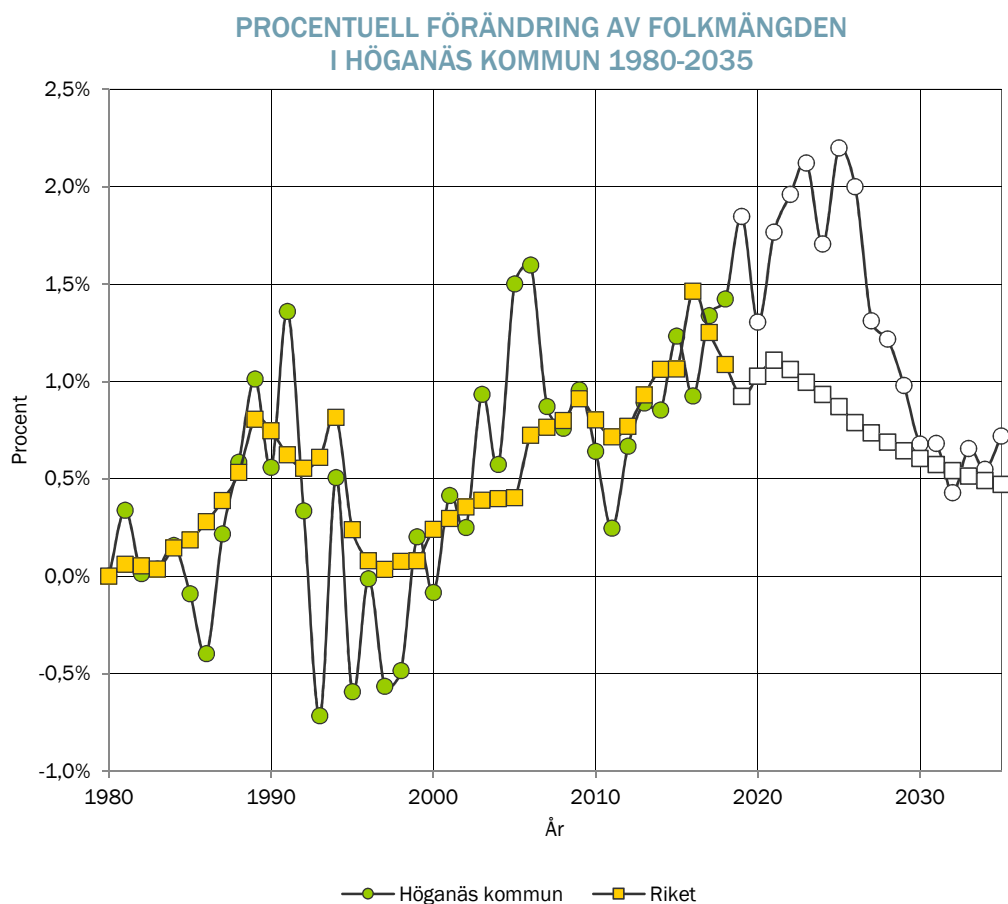
Folkmängden kan delas upp i tre åldersgrupper: 0-19 år, 20-64 år samt 65 och äldre. Uppdelningen ligger till grund för beräkningen av försörjningsbördan i kommunen. Trots att uppdelningen är grov ger den en god överblicksbild som gör det lätt att följa utvecklingen över tiden. I diagrammet till höger visas utvecklingen av dessa åldersgrupper från 1980 till 2035.



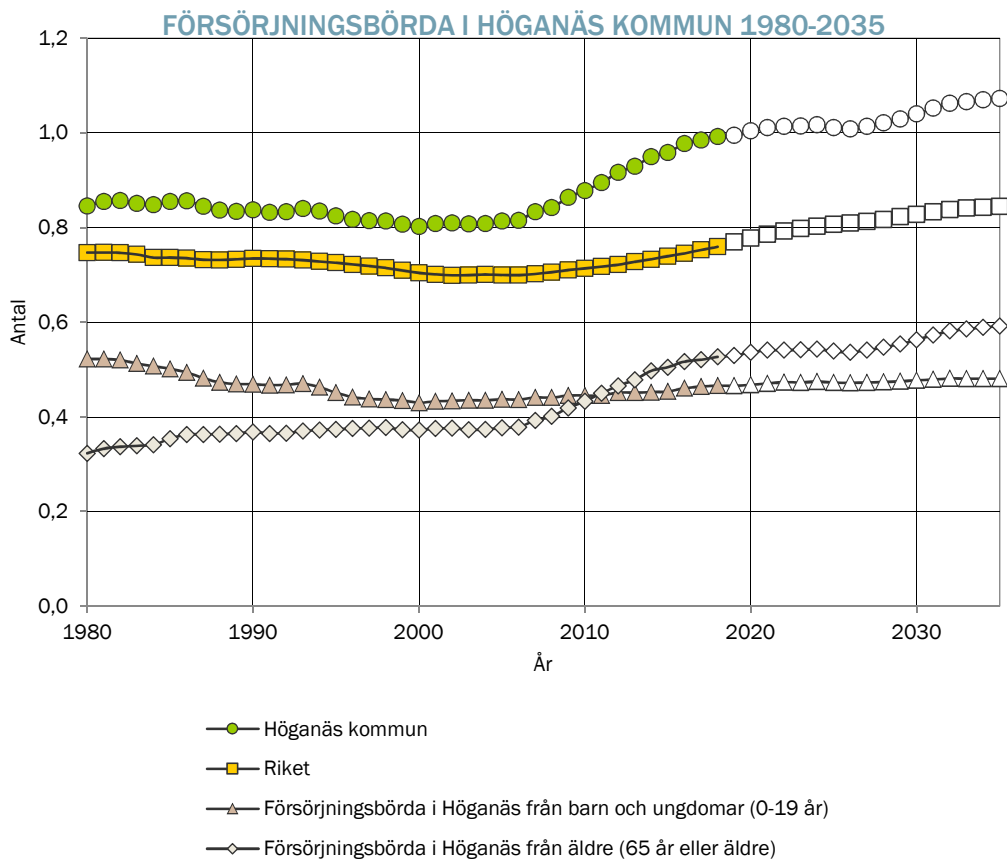
⊙ Historisk utveckling av den årliga procentuella förändringen av folkmängden 1980-2018 samt prognostiserad utveckling 2019-2035. Jämförelse med riket.

### HUR SNABBT ÄNDRAS FOLKMÄNGDEN?

I diagrammet till höger kan man jämföra kommunens procentuella förändring av folkmängden med riket. Den årliga förändringstakten visar med hur många procent kommunen växer under ett år. Negativa tal innebär att folkmängden minskar under året. Förändringen under t.ex. år 2019 beräknas som  $\frac{\text{Folkmängd}(2019) - \text{Folkmängd}(2018)}{\text{Folkmängd}(2018)}$  minus 1.







⊙ Försörjningsbördan är kvoten mellan antalet invånare i icke yrkesverksam ålder (0-19 år och 65 år eller äldre) och antalet i yrkesverksam ålder (20-64). Jämförelse med riket.

## HUR UTVECKLAS OLIKA ÅLDERSGRUPPER?

Försörjningsbördan är ett enkelt demografiskt mått som visar på relationen mellan antalet personer som behöver bli försörjda och antalet personer som kan bidra till deras försörjning. Uttrycket kan sägas beskriva hur många extra personer en person i yrkesverksam ålder måste försörja förutom sig själv. På riksnivå är försörjningsbördan dryga 0,7 extra personer. Framöver förväntas denna öka. Försörjningsbördan kan delas upp i två delar, den del som kommer från barn och ungdomar (0-19 år) och den från äldre (65+).

## HUR RÄKNAR VI?

Den prognosmodell som används bygger på den så kallade kohort-komponentmetoden. Enkelt förklarat innebär metoden att man varje år framöver ökar kommuninvånarnas ålder med ett år i taget, lägger till antalet födda och inflyttade och drar bort antalet avlidna och utflyttade. I en enkel formel kan vi uttrycka detta för hela folkmängden år 2019 med:

$$B(2019) = B(2018) + F(2019) - D(2019) + I(2019) - U(2019)$$

Här är B(2019) folkmängden vid årets slut år 2019 och B(2018) folkmängden år 2018. F(.) är antalet födda, D(.) är antalet avlidna, I(.) antalet inflyttade och U(.) är antalet utflyttade.

I modellen ska formeln ovan gälla för män respektive kvinnor samt för samliga åldrar mellan 0-100. I modellen är endast en sak säker; alla som överlever från ett år till nästa blir ett år äldre. De övriga delarna födda, döda, in- och utflyttade är osäkra och skattas via statistiska metoder. Störst antalsmässig osäkerhet finns bland flyttningarna i åldersgruppen 18-24 år. För dessa åldrar är det generellt sett svårast att göra bra förutsägelser.

## VAD DRIVER UTVECKLINGEN?

Antalet födda, döda, in- och utflyttade kallas för förändringskomponenter. Komponenterna utgör stommen i prognosen och bestämmer, tillsammans med åldrandet, hur folkmängden och dess sammansättning utvecklas. För att förstå utvecklingen av befolkningen och dess sammansättning måste man därför förstå hur komponenterna utvecklas.

Hur förändringskomponenterna och åldrandet påverkar utvecklingen i kommunen redovisas i de kommande sidorna.

⊙ Historisk utveckling av antalet födda och döda 1980 2018 samt prognos tiserat antal 2019 2035.

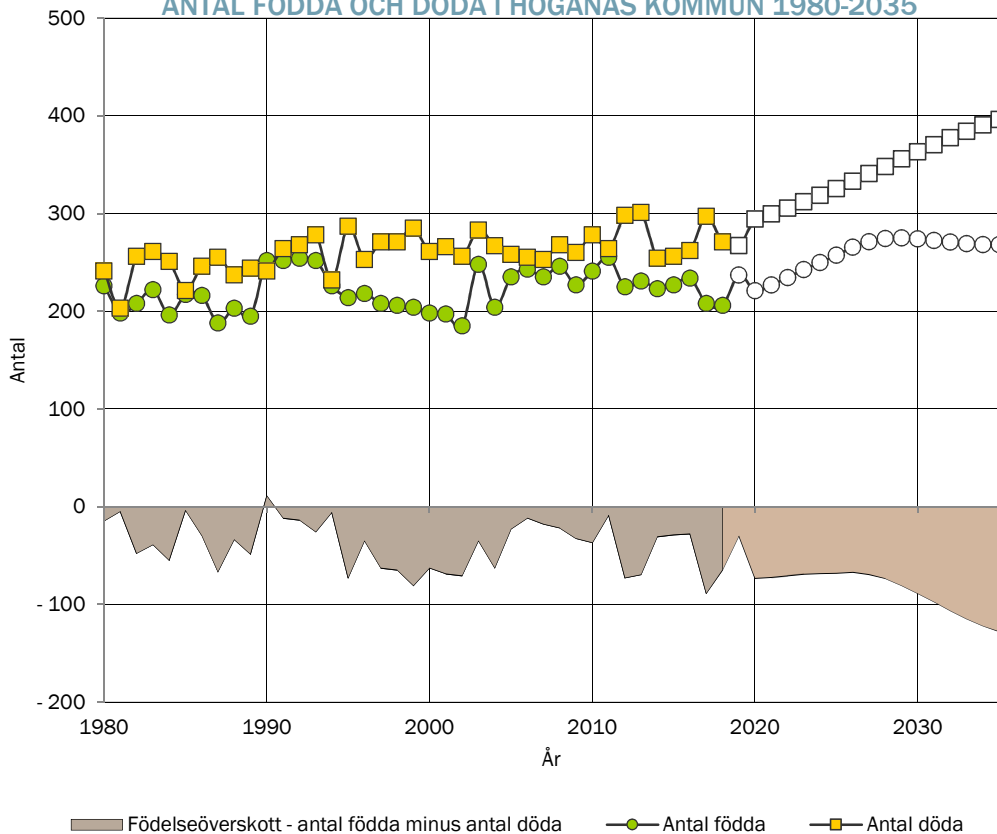
### FÖDDA, DÖDA OCH FÖDELSEÖVERSKOTT

Antalet födda minus döda kallas för födelseöverskott eller naturlig befolkningsökning.

Antalet födda har sedan 2008 varierat mellan 206 och 255. År 2018 föddes 206 barn och under prognosperioden förväntas i genomsnitt 258 barn att födas per år.

Antalet avlidna har sedan 2008 varierat mellan 254 och 301. År 2018 avled 271 personer och under prognosperioden förväntas i genomsnitt 340 personer att avlida per år.

ANTAL FÖDDA OCH DÖDA I HÖGANÄS KOMMUN 1980-2035



⊙ Historisk utveckling av antalet in- och utflyttade 1980 2018 samt prognos tiserat antal 2019 2035.

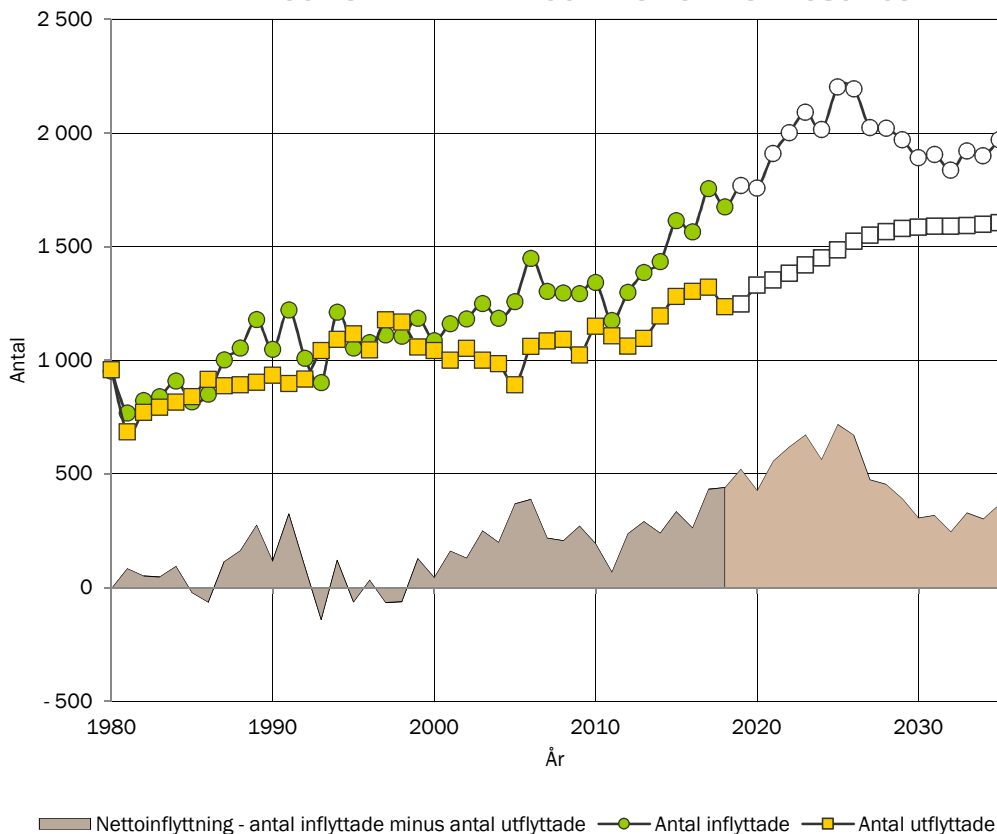
### IN- OCH UTFLYTTADE SAMT FLYTTNETTO

Flyttnettot beräknas som inflyttade minus utflyttade.

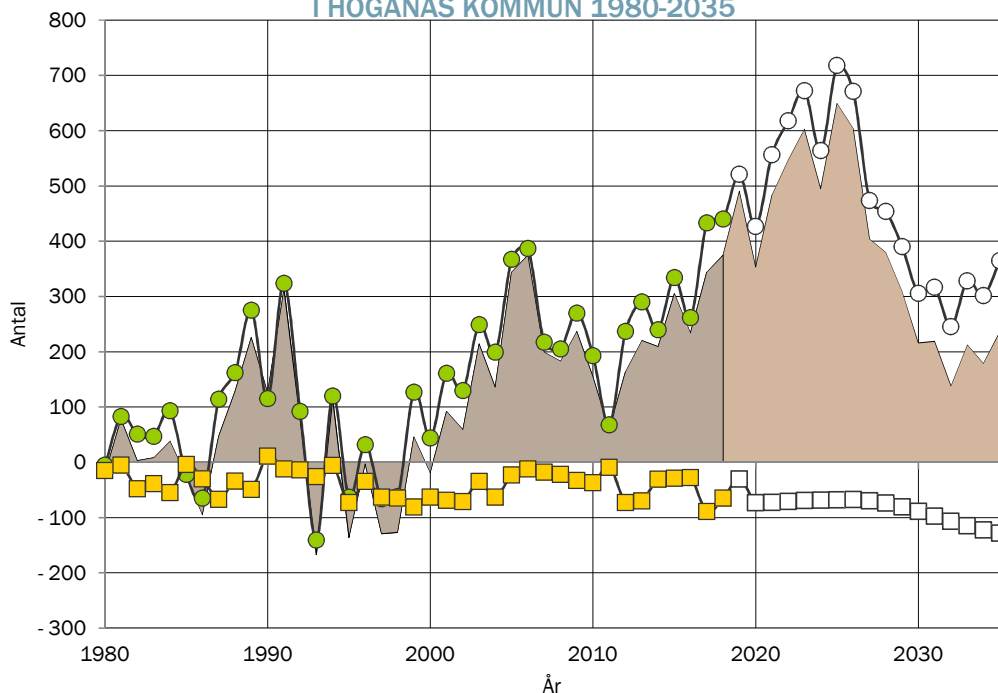
Antalet inflyttade har sedan 2008 varierat mellan 1 175 och 1 754. År 2018 flyttade 1 675 personer till kommunen och under prognosperioden förväntas i genomsnitt 1 963 personer flytta in per år.

Antalet utflyttade har sedan 2008 varierat mellan 1 023 och 1 321. År 2018 flyttade 1 235 personer från kommunen och under prognosperioden förväntas i genomsnitt 1 496 personer flytta ut per år.

ANTAL IN- OCH UTFLYTTADE I HÖGANÄS KOMMUN 1980-2035



## FLYTTNETTO OCH FÖDELSEÖVERSKOTT I HÖGANÄS KOMMUN 1980-2035



- Förändring i folkmängden under året
- Förändring i folkmängden beroende på nettoinflytning
- Förändring beroende på födelseöverskott



⊙ Historisk utveckling av flyttnettot och födelseöverskottet 1980-2018 samt prognostiserad utveckling för åren 2019-2035.

### FOLKMÄNGDENS FÖRÄNDRING ÖVER TID

Hur folkmängden förändras över tiden bestäms av förändringskomponenterna. I diagrammet till vänster visas en samlad bild av hur nettoinflytningen och den naturliga befolkningsökningen påverkar folkmängdens utveckling vid olika tidpunkter.

Födelseöverskottet har sedan 2008 varierat mellan -89 och -9 personer. År 2018 var överskottet -65 personer och under prognosperioden förväntas överskottet bli i genomsnitt -82 personer per år.

Flyttnettot har sedan 2008 varierat mellan 68 och 440. År 2018 var flyttnettot 440 personer och under prognosperioden förväntas flyttnettot bli i genomsnitt 467 personer per år.

Förändringskomponenternas utveckling har medfört att folkmängden har ökat med 2 318 personer sedan 2008. Från 2018 fram till prognosperiodens slut 2035 förväntas folkmängden att öka med 6 520 personer.

### EFFEKTER OCH PÅVERKAN

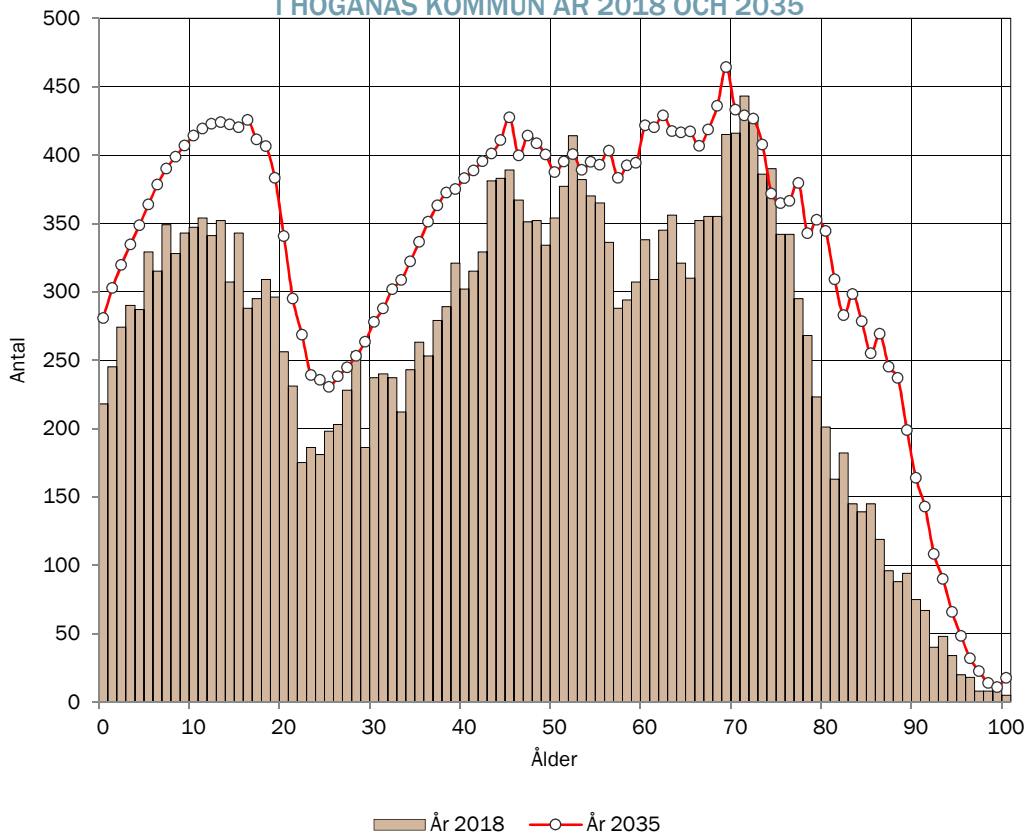
Åldrandet av befolkningen och förändringskomponenternas utveckling påverkar åldersstrukturen. På de kommande sidorna visas hur åldersstrukturen förändras och hur sammansättningen i sin tur påverkar genomsnittsåldern i kommunen.

☉ Antal invånare efter ålder år 2018 och prognos för 2035.

### BEFOLKNINGENS SAMMÄNSÄTTNING EFTER ÅLDER

I diagrammet till höger visas hur befolkningen är fördelad efter ålder i kommunen år 2018 och år 2035. Åldrandet medför till exempel att de som var 60 år 2018 är 77 år 2035. Att antalet 60-åringar år 2018 skiljer sig från antalet 70-åringar år 2035 skiljer sig åt beror på att personer har flyttat till eller från kommunen samt att vissa har avlidit.

ANTAL INVÅNARE EFTER ÅLDER  
I HÖGANÄS KOMMUN ÅR 2018 OCH 2035

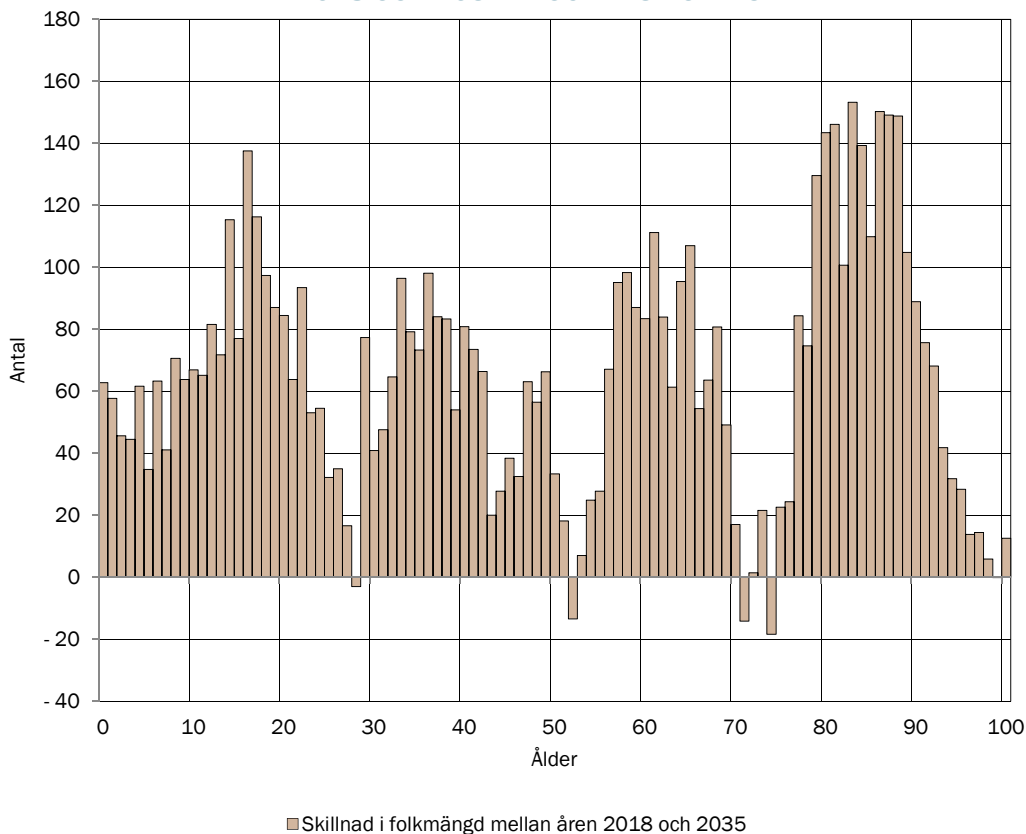


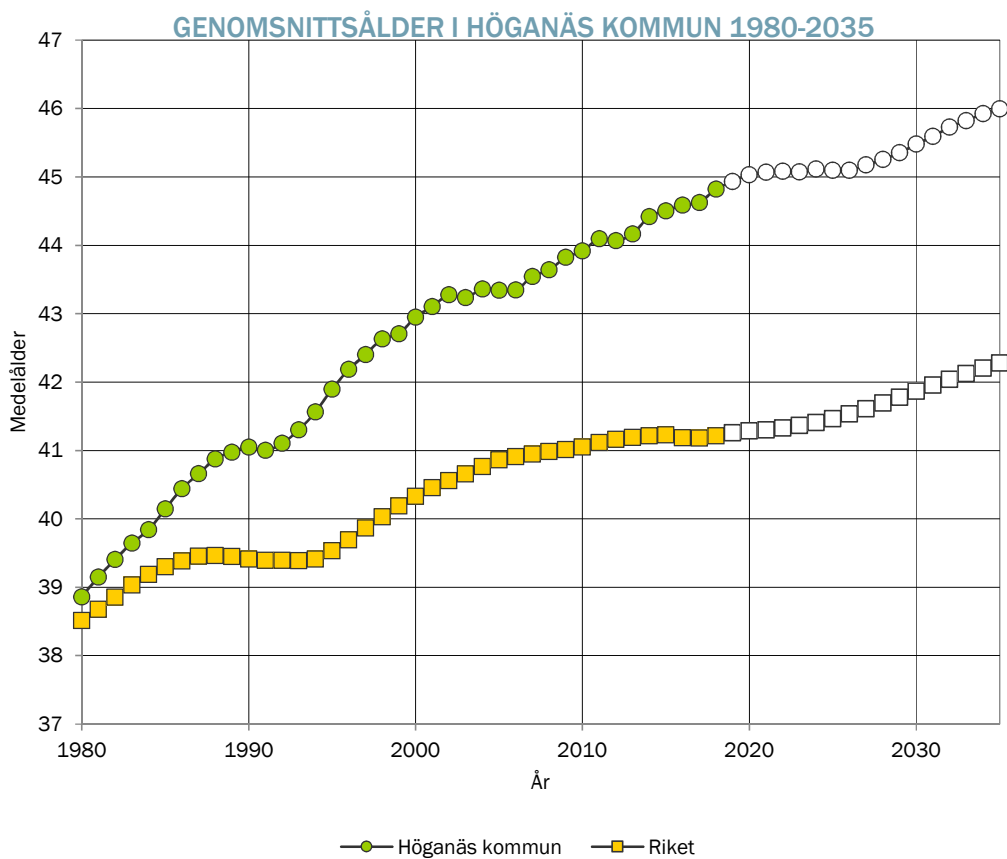
☉ Skillnad i antalet invånare i olika åldrar mellan år 2018 och 2035.

### FÖRÄNDRING I ÅLDERSSTRUKTUREN

I diagrammet visas hur antalet personer i olika åldrar förändras under prognosperioden på grund av åldrande, flyttningar, födsler och avlidna. Detta mäts genom att räkna ut skillnaden mellan de två åldersfördelningarna i diagrammet ovan. Ett positivt värde för en viss ålder innebär att antalet invånare i den åldern ökar under prognosperioden. Ett negativt värde innebär på motsvarande sätt att antalet förväntas minska.

FÖRÄNDRING I ANTALET PERSONER EFTER ÅLDER MELLAN ÅREN  
2018 OCH 2035 I HÖGANÄS KOMMUN





⊙ Historisk utveckling av genomsnittsåldern 1980-2018 samt prognostiserad snittålder 2019-2035. Jämförelse med riket.

### EN ÄLDRADE BEFOLKNING

Under perioden 2018 till 2035 förväntas genomsnittsåldern i Sverige att öka från 41,2 år till 42,3 år. Skälen till detta är bland annat att mortaliteten bland de äldre minskar samt att stora årskullar kommer upp i äldre åldrar. I kommunen förväntas genomsnittsåldern att öka från 44,8 år till 46 år under prognosperioden.

Genomsnittsåldern i kommunen är 3,6 år högre än i riket år 2018. Vid prognosperiodens slut är snittåldern 3,7 år högre.

### UTVECKLING AV OLIKA ÅLDERSGRUPPER

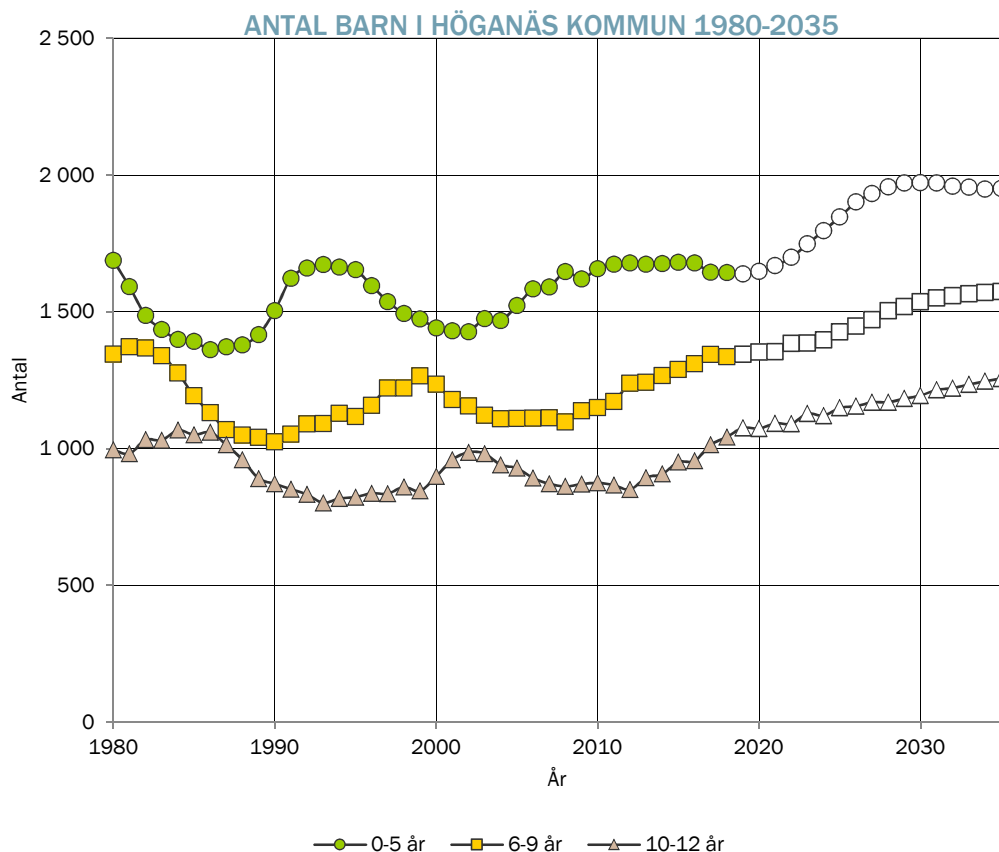
På de kommande sidorna visas utvecklingen av olika åldersgrupper historiskt och under prognosperioden. I presentationen har befolkningen delats upp i fyra huvudgrupper barn 0-12 år, ungdomar 13-18 år, vuxna 19-64 år och äldre 65 år eller mer.



⊙ Historisk utveckling av antalet barn i åldrarna 0-12 år 1980-2018 samt prognostiserat antal 2019-2035.

### UTVECKLINGEN AV ANTALET BARN

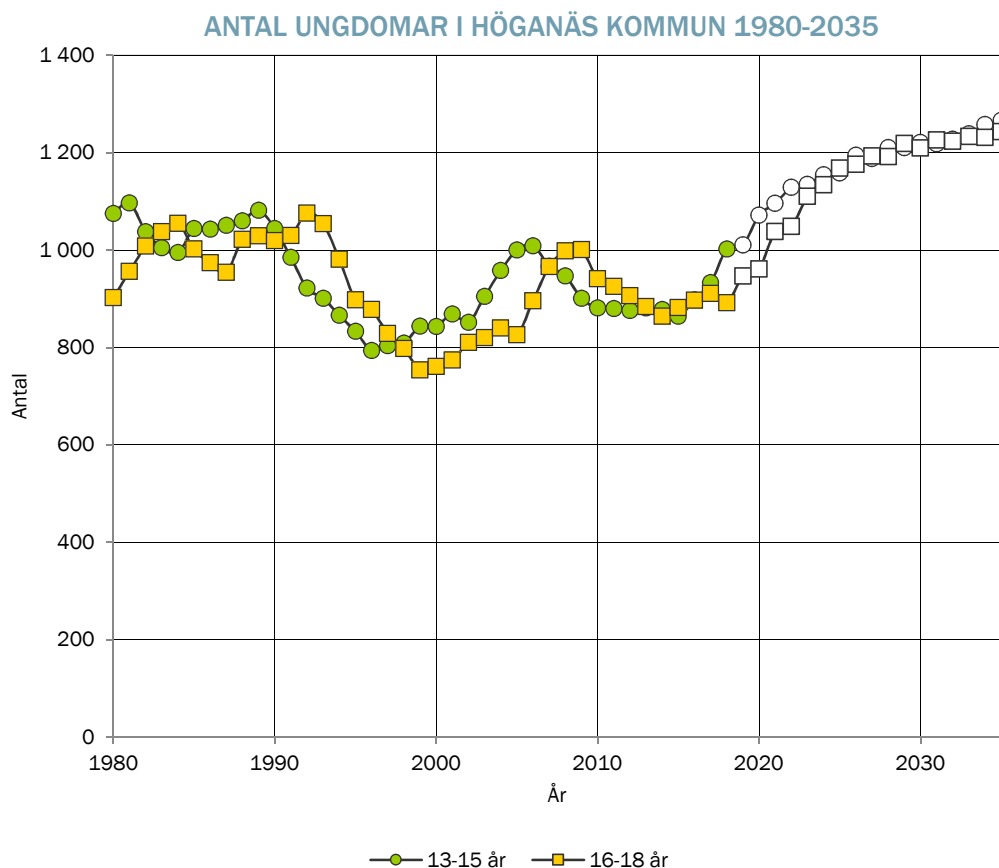
Utvecklingen av antalet barn i åldern 0-5 år beror främst på hur många barn som föds framöver. Eftersom denna åldersgrupp även är relativt mer flyttbenägen än de äldre barnen, vilka har börjat skolan, så har även in- och utflyttning en viss inverkan på utvecklingen. För de äldre barngrupperna, 6-9 år och 10-12 år beror eventuella förändringar i antalet främst på åldrandet och att olika årskullar är olika stora.



⊙ Historisk utveckling av antalet ungdomar i åldrarna 13-18 år 1980-2018 samt prognostiserat antal 2019-2035.

### UTVECKLINGEN AV ANTALET UNGDOMAR

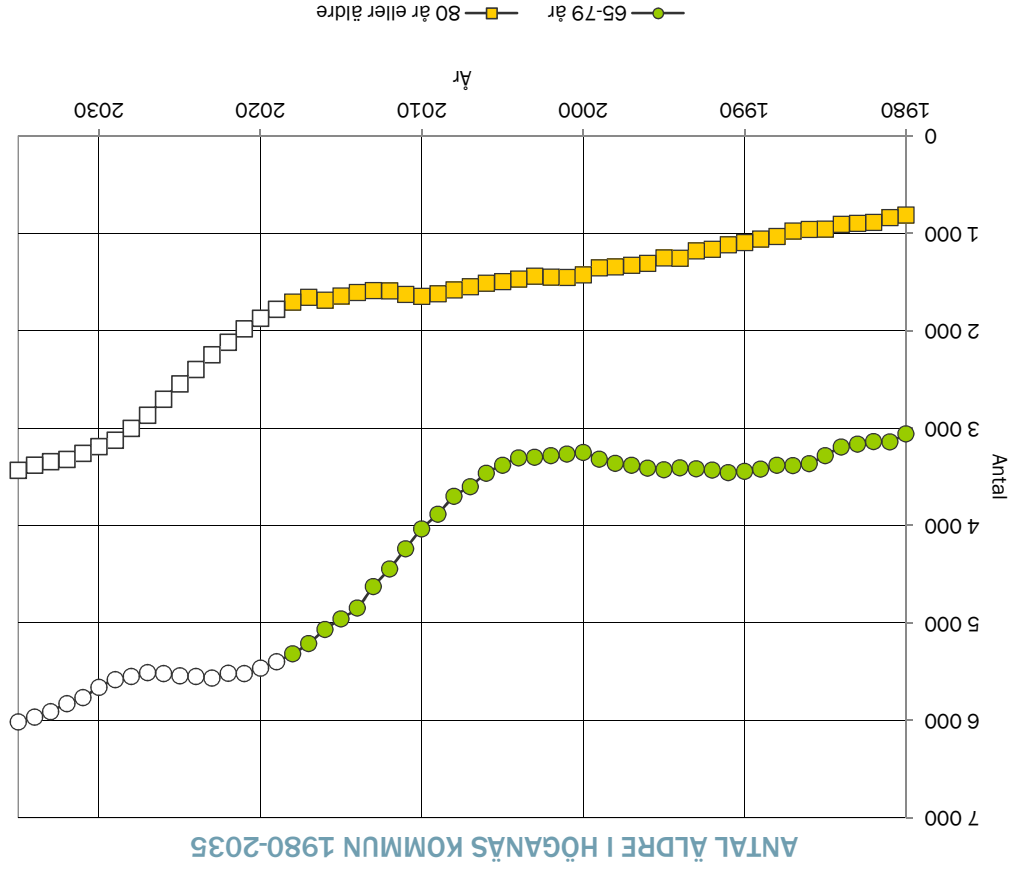
Antalet i åldrarna 13-15 och sedan 16-18 år har sedan 2000-talets mitt minskat i de flesta av landets kommuner. Detta i takt med att de stora barnkullar som föddes kring 1990 har lämnat dessa åldrar bakom sig. I många kommuner kan dock en uppgång av antalet invånare i dessa åldrar förväntas den kommande perioden.



Historisk utveckling av antalet äldre i åldrarna 65 år och uppåt 1980 2018 samt prognostiserat antal 2019 2035.

**UTVECKLINGEN AV ANTALET ÄLDRE**

Under en längre tid framöver kommer antalet äldre i landets kommuner att öka. Orsaken är dels att den stora 40-talist generationen uppnått pensionsåldern fullt ut, dels att medellivslängden ökar och att de äldre lever längre än tidigare. Den närmaste framtiden medför främst en ökning i åldersgruppen 80 år eller äldre där 40-talisterna snart börjar träda in.

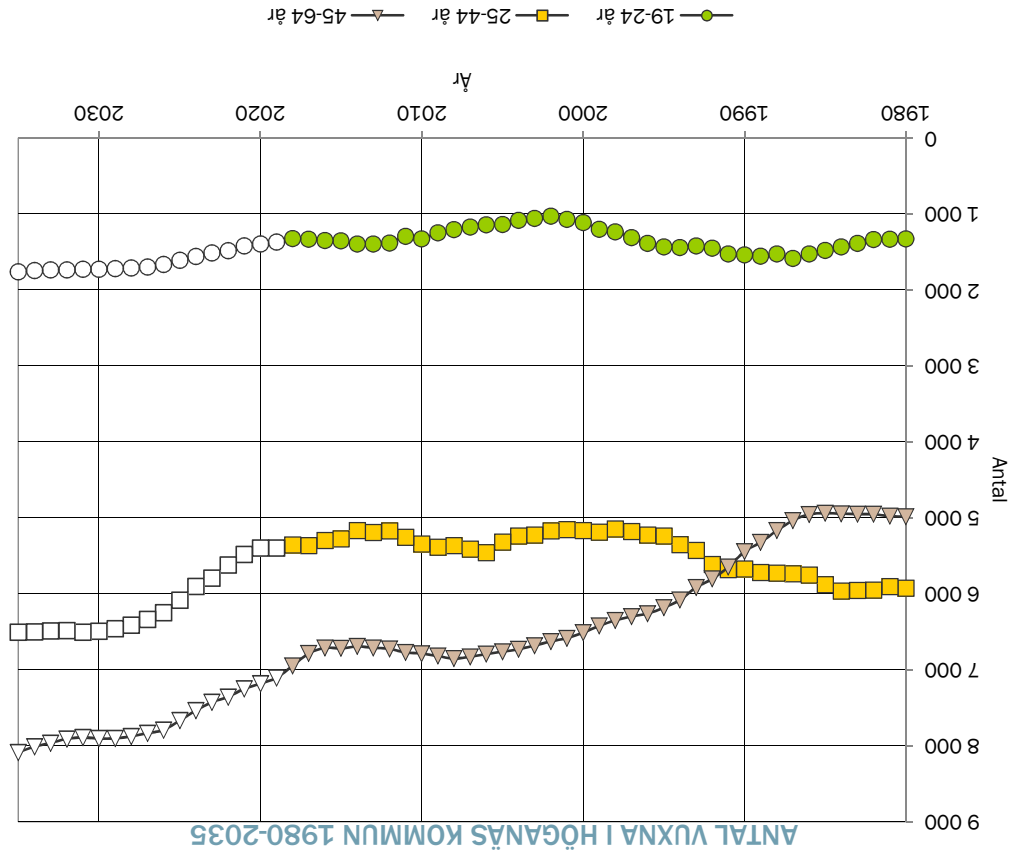


ANTAL ÄLDRE I HÖGANÄS KOMMUN 1980-2035

Historisk utveckling av antalet vuxna i åldrarna 19-64 år 1980 2018 samt prognostiserat antal 2019 2035.

**UTVECKLINGEN AV ANTALET VUXNA**

Generellt i riket så har åldersgruppen 19-24 år ökat under de senaste åren då generationen född kring 1990 passerat dessa åldrar. På längre sikt bör antalet personer i åldersgruppen därmed falla tillbaka. Åldersgruppen 25-44 år har minskat då den stora 60-talist generationen blivit allt äldre och gått över i åldersgruppen 45-64 år. Dock ökar den nu igen då 90-talisterna istället träd in här. Gruppen 45-64 år ökar således även den då 60-talisterna nu befinner sig här. Samtidigt motverkas detta av att 40-talisterna nu är äldre än 65 år och därmed trätt in i nästa åldersrupp. Hur utfallet förväntas bli på kommunnivå visas i diagrammet till vänster.



ANTAL VUXNA I HÖGANÄS KOMMUN 1980-2035

## BAKGRUND OCH ANTAGANDEN

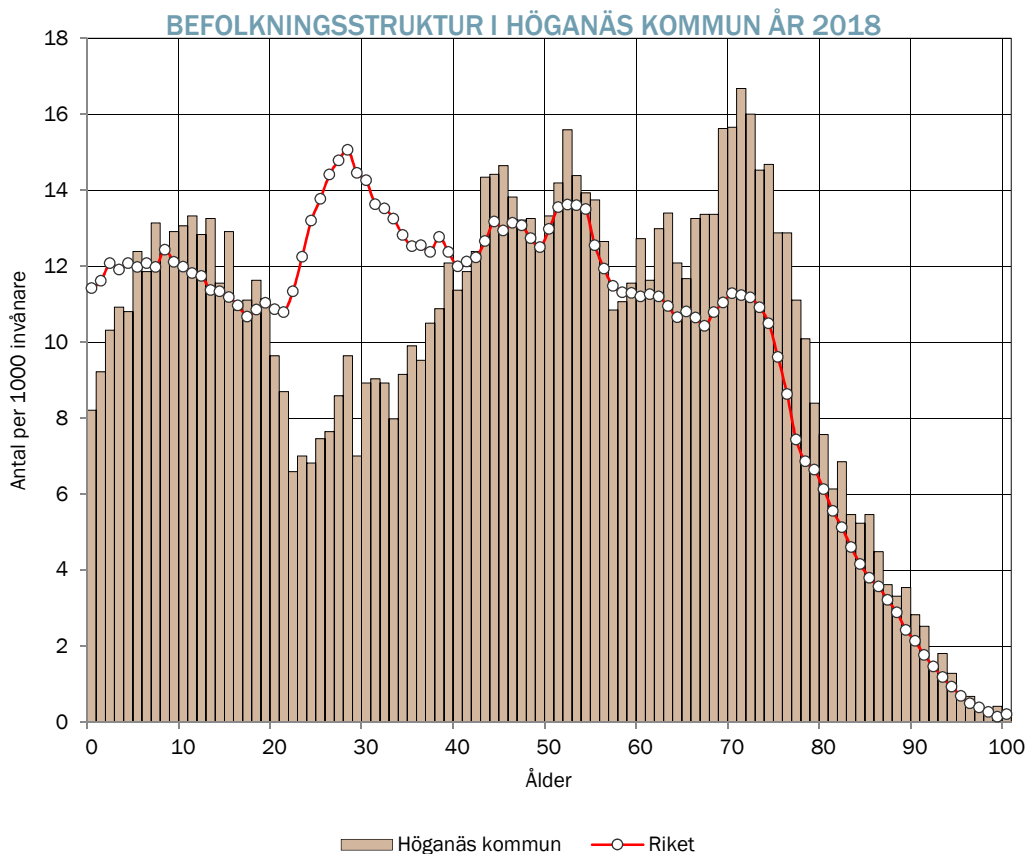
De följande sidorna innehåller uppgifter som beskriver situationen i Höganäs kommun under år 2018 och några av de antaganden som ligger till grund för prognosen. I vissa fall görs jämförelser med riket. Tanken är att ge en demografisk ögonblicksbild som komplement till redovisningen av prognosresultaten.

I prognosen har vi använt oss av registerdata över folkmängden efter ålder, kön och tid. Uppgifterna kommer från folkbokföringen och är hämtade från SCB. Befolkningen vi använder är den som är skriven i kommunen per den sista september år 2019 och därefter den sista december varje år. Denna folkmängd behöver inte stämma med den befolkning som faktiskt bor eller vistas i kommunen. Hur stor skillnad det är mellan den folkmängd som verkligen bor i kommunen och den som är registrerad och om detta är ett problem varierar från kommun till kommun och över åldrarna. För de yngre åldersgrupperna är diskrepansen större. Många ungdomar studerar och arbetar på annan ort men är fortfarande skrivna i föräldrahemmet.

För att göra prognosen använder vi oss även av antal levande födda barn, avlidna, inflyttade och utflyttade som registrerats under året. Med hjälp av denna information skattar vi fruktsamhet, mortalitet, inflyttarfördelningar och utflyttarrisker efter ålder och kön. Skattningarna ligger sedan till grund för beräkningen av den framtida utvecklingen av antalet födda, döda, inflyttade och utflyttade.

Värt att notera är att de kommande åren medför två större demografiska förändringar. För det första börjar den stora 40-talist generationen uppnå en ålder över 80 år. Detta innebär att en stor grupp kommer upp i de åldrar där behovet av stöd och service ökar. För det andra uppnår den stora barnkull som föddes kring 1990 förvärvsaktiv och barnafödande ålder. De flyttar från städer med universitet och högskolor, och en andel kan tänkas flytta tillbaka till sin hemkommun. För bland annat arbets- och bostadsmarknaden, utbildningssystemet och omflyttningarna har detta stora konsekvenser vilket i sin tur ger effekter för den kommunala verksamheten.



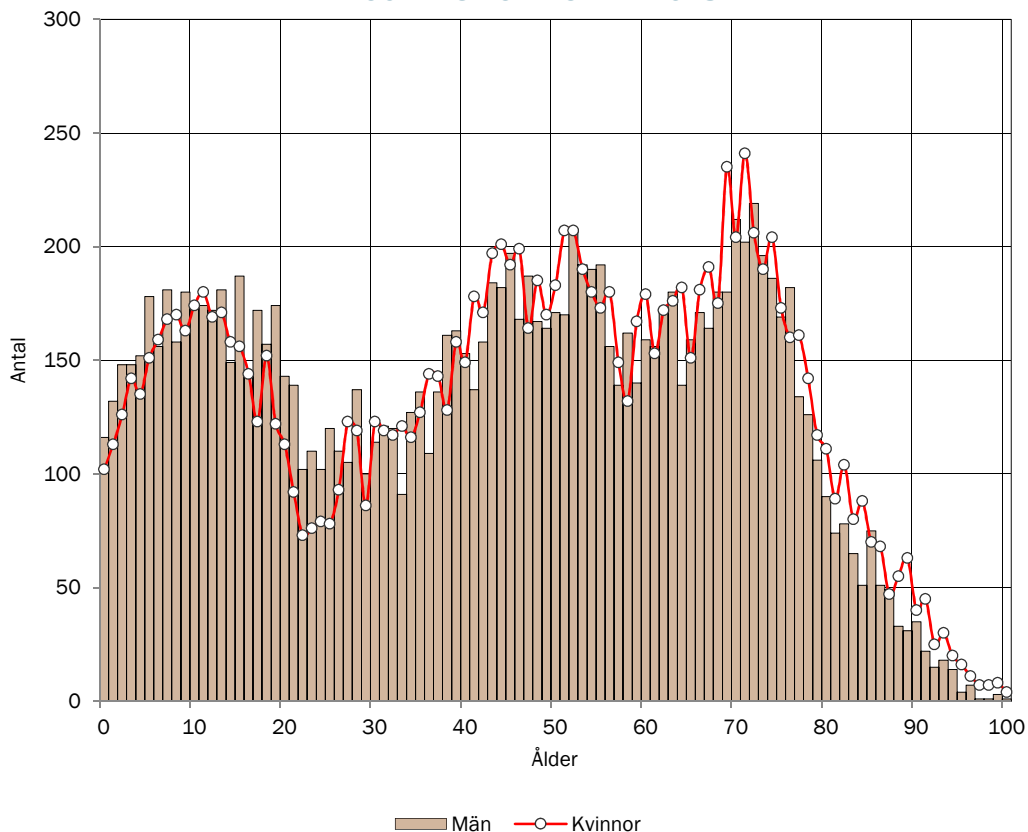


○ Antal personer i varje ålder per 1000 invånare år 2018. Jämförelse med riket.

#### FOLKMÄNGDENS ÅLDERSSTRUKTUR

I diagrammet till vänster visas befolkningsstrukturen i kommunen och i riket. Befolkningsstrukturen anger hur stor andel varje åldersgrupp utgör av hela folkmängden. Andelen uttrycks i promille. Som exempel kan nämnas att åldern 71 år är den enskilt största åldersgruppen i kommunen och utgör 16,7 promille av hela folkmängden år 2018. I de delar som kommunens åldersstruktur avviker från rikets så innebär detta att kommunen har relativt fler eller färre invånare i den åldern än vad som finns i riket. Genom att jämföra befolkningsstrukturerna kan man bättre förstå vilka demografiska utmaningar och möjligheter kommunen har relativt riket.

### ANTAL MÄN OCH KVINNOR EFTER ÅLDER I HÖGANÄS KOMMUN ÅR 2018



○ Antalet män och kvinnor i olika åldrar under år 2018.

#### ANTAL MÄN OCH KVINNOR

Antalet män och kvinnor i samma ålder har ofta ett starkt samband förutom för åldrarna 70 år eller äldre där kvinnorna oftast är fler. Det finns kommuner som har andra skevheter i könsfördelningen. I Uppsala kommun är antalet kvinnor i åldrarna 20-25 år betydligt fler än antalet män. Och i Pajala kommun finns det fler män än kvinnor i nästan samtliga åldrar.

☉ Antalet födda barn per kvinna efter moderns ålder. Genomsnitt för perioden 2016-2018. Jämförelse med riket.

### KVINNORS FRUKTSAMHET I OLIKA ÅLDRAR

Antalet barn som föds beror dels på antalet kvinnor i fertil ålder, dels på kvinnornas benägenhet att bli föräldrar. Benägenheten att föda barn i en viss ålder mäts av fruktsamheten och beräknas som antal födda barn efter moderns ålder dividerat med antalet kvinnor i samma ålder.

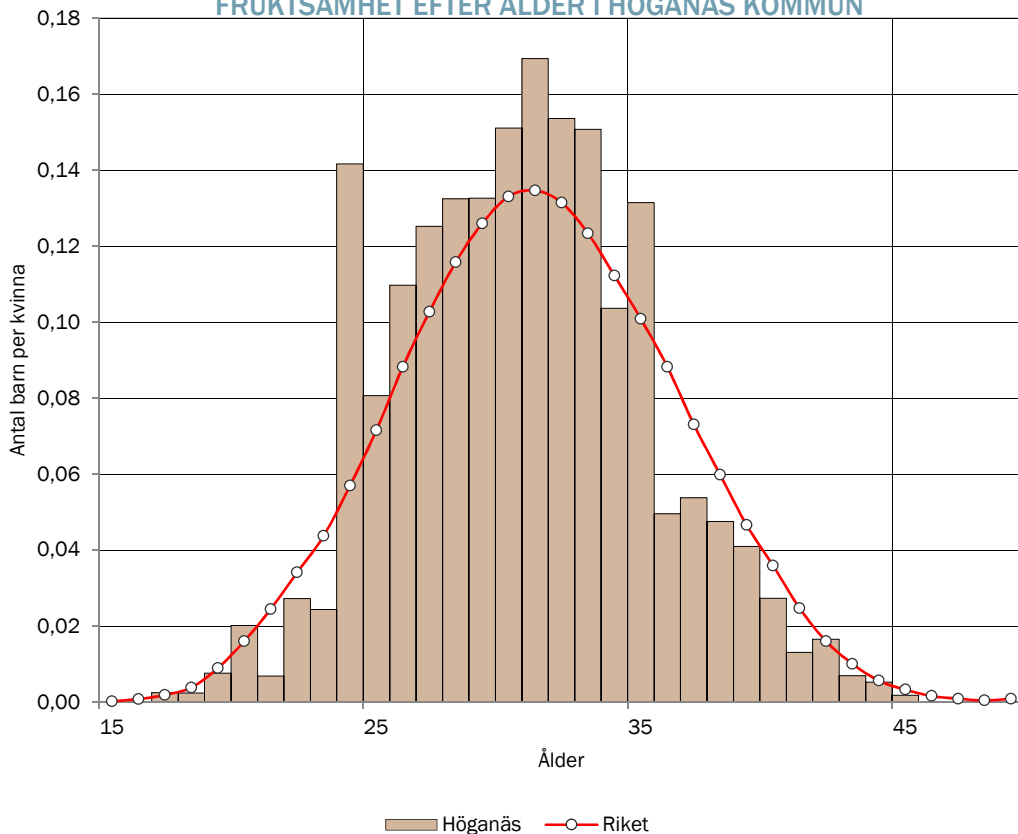
I diagrammet framgår att fruktsamheten är som högst hos 31-åriga kvinnor i Höganäs kommun. Under åren 2016-2018 fick de i snitt 0,17 barn per kvinna. Med hjälp av fruktsamheten per ålder och antalet kvinnor i fertil ålder kan vi beräkna hur många barn som förväntas födas framöver.

☉ Historisk utveckling av den summerade fruktsamheten 1980-2018 samt prognostiserad fruktsamhet 2019-2035.

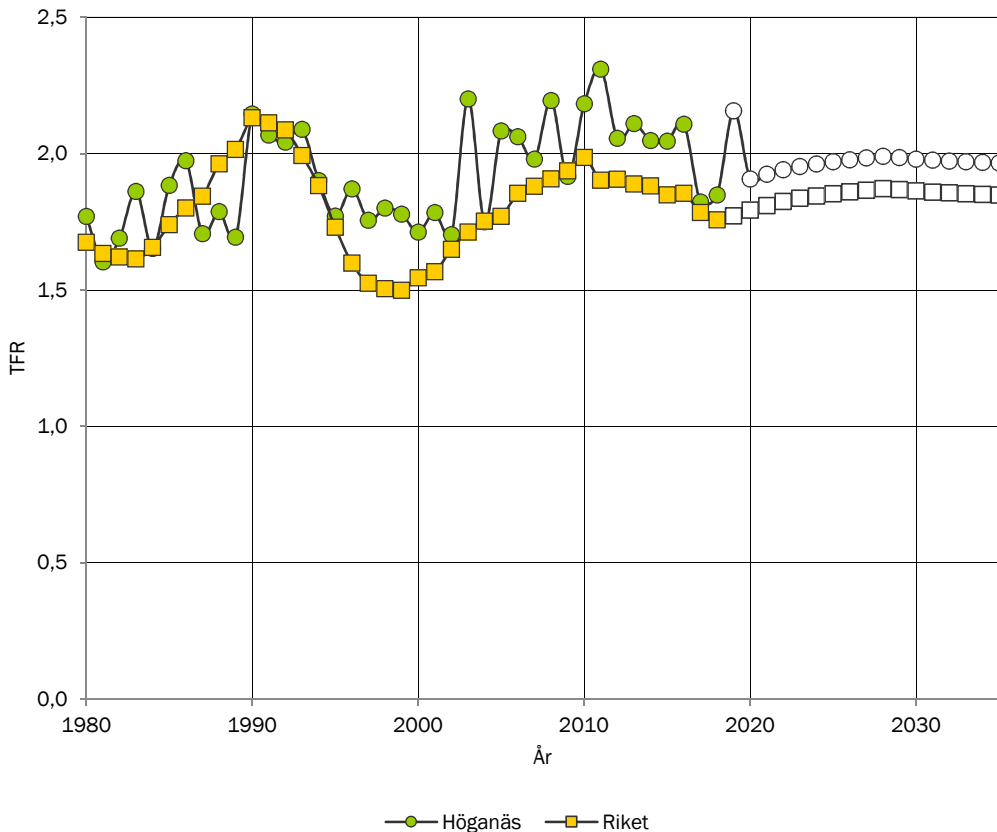
### FRUKTSAMHETENS UTVECKLING ÖVER TIDEN

För att få en total bild av fruktsamheten kan man beräkna summerad fruktsamhet vilket är summan av fruktsamheten i olika åldrar (dvs summan av värdena på staplarna i diagrammet ovan). Måttet summerad fruktsamhet visar på hur många barn en kvinna skulle föda om hon under sin livstid föder barn såsom kvinnor idag gör. På riksnivå förväntas kvinnor föda drygt 1,9 barn under sin livstid.

FRUKTSAMHET EFTER ÅLDER I HÖGANÄS KOMMUN



SUMMERAD FRUKTSAMHET I HÖGANÄS KOMMUN 1980-2035



☉ Antalet inflyttade och utflyttade invånare efter ålder. Genomsnitt för perioden 2016-2018.

### VILKA FLYTTAR I KOMMUNEN?

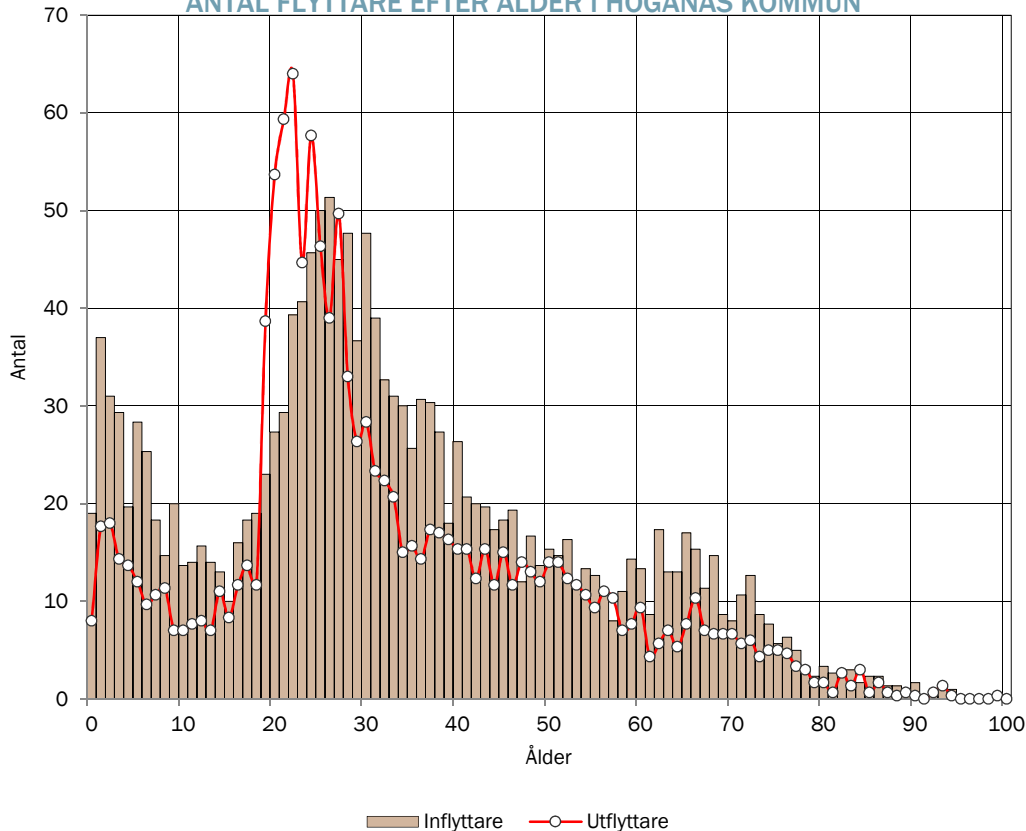
Hur många som flyttar till respektive från kommunen i olika åldrar visas i diagrammet till vänster. Även om lika många flyttar in som ut ur kommunen i en viss åldersgrupp så betyder detta inte att kommunens förutsättningar är oförändrade. Det kan finnas en stor skillnad på in- och utflyttarna avseende socio-ekonomiska faktorer såsom utbildning, inkomst eller arbetsmarknadsstatus. Det är därför viktigt att göra kompletterande analyser av flyttströmmarna för att få en så heltäckande bild som möjligt.

☉ Skillnad i antalet in och utflyttade invånare i olika åldrar. Genomsnitt för perioden 2016-2018.

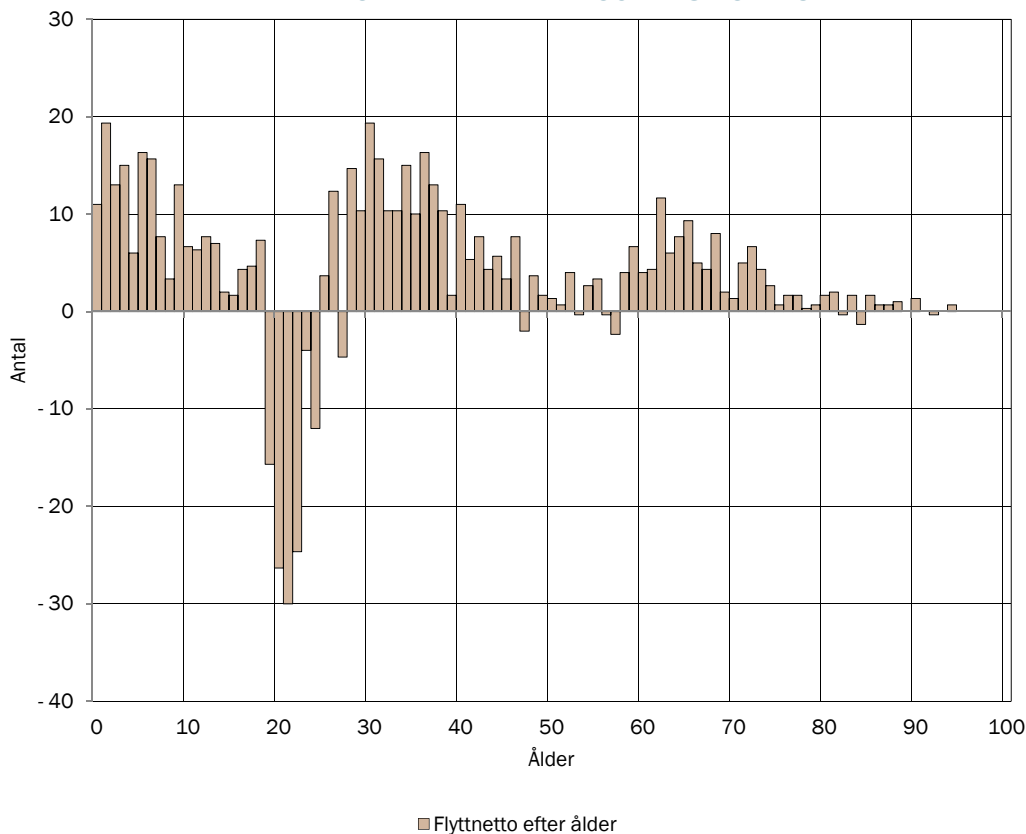
### FLYTTARNA OCH ÅLDERSSTRUKTUREN

Till vänster visas effekten av in- och utflyttningen på åldersstrukturen i kommunen. Staplarna visar flyttnettot - eller vilka åldersgrupper som ökar respektive minskar på grund av flyttningar. Nettot har beräknats som skillnaden mellan antalet inflyttade och utflyttade i diagrammet ovan. Ett negativt värde för en viss ålder betyder att fler flyttar från kommunen än till kommunen i den åldern. För att få en mer representativ bild av flyttningarna har ett genomsnitt för de tre senaste åren beräknats.

ANTAL FLYTTARE EFTER ÅLDER I HÖGANÄS KOMMUN



FLYTTNETTO EFTER ÅLDER I HÖGANÄS KOMMUN



⊙ Andelen invånare i olika åldrar som flyttar från kommunen. Genomsnitt för perioden 2016-2018. Jämförelse med riket.

## INVÅNARNAS BENÄGENHET ATT FLYTTA

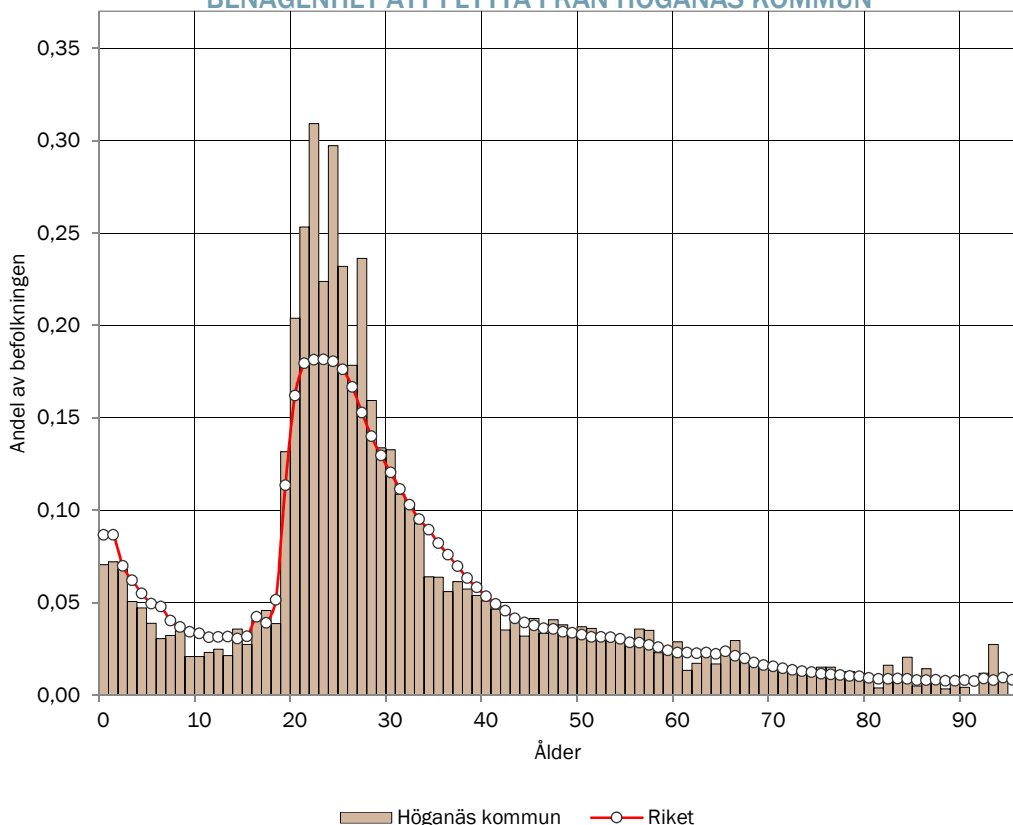
Flyttbenägenheten visar på sannolikheten, under ett år, att en person i en viss ålder flyttar från kommunen. I kommunen har 22-åringarna den högsta flyttbenägenheten med 0,31. Detta innebär att 31 procent av alla 22-åringar under ett givet år flyttar från kommunen. På riksnivå anger flyttbenägenheten sannolikheten att en person flyttar över en kommungräns. Viktigt att förstå är att många flyttningar sker inom kommunen. Flyttbenägenheten som den är definierad här inkluderar inte flyttningar inom kommunen.

## UTFLYTTARRISK OCH INFLYTTARINTENSITET

För att prognostisera antalet utflyttare framöver beräknas så kallade utflyttarrisker. Riskerna baseras på hur män och kvinnor i olika åldrar har flyttat historiskt. Genom att multiplicera riskerna med antalet invånare fås hur många som förväntas flytta ut per ålder och kön.

Det totala antalet inflyttare bestäms antingen med hjälp av tidsserieanalys, som ett genomsnitt av antalet inflyttade de senaste åren eller genom ett direkt antagande om hur många som kan tänkas flytta in. För att fördela inflyttarna efter ålder och kön så används inflyttarintensiteter vilka baseras på historiska inflyttningmönster. Intensiteterna anger hur stor andel av inflyttarna som är i en viss ålder och av ett visst kön.

## BENÄGENHET ATT FLYTTA FRÅN HÖGANÄS KOMMUN

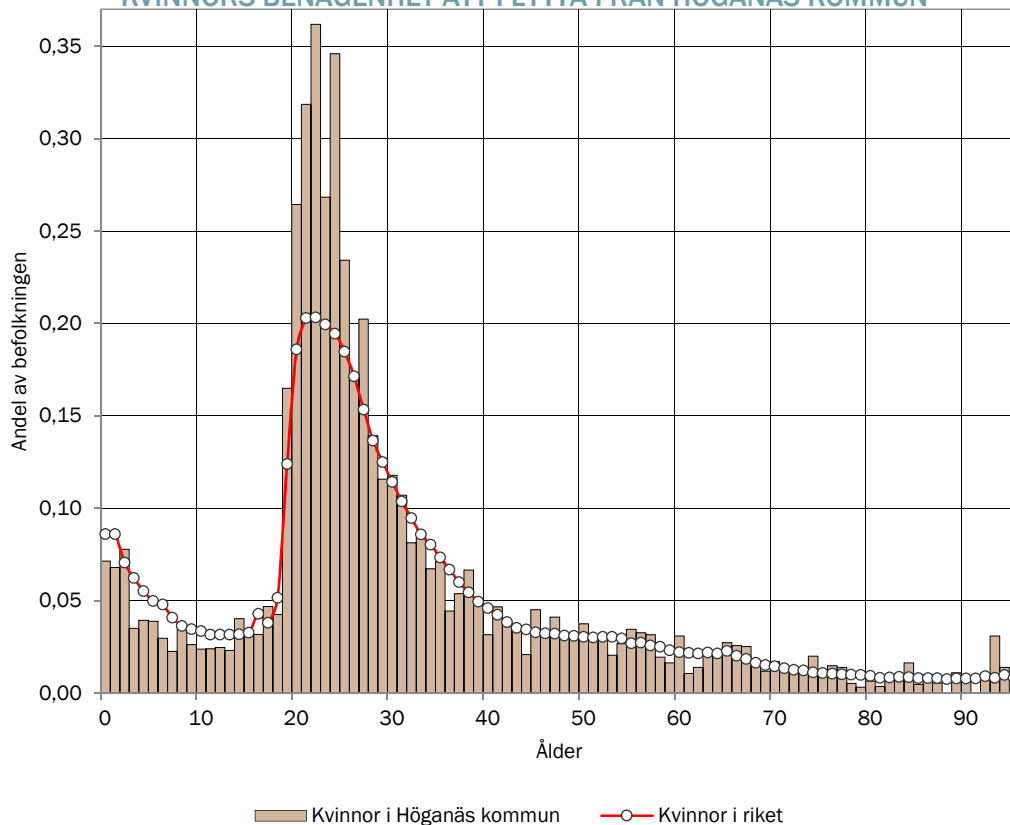


## FLYTTNINGAR OCH UTVECKLINGEN AV BEFOLKNINGSSAMMANSÄTTNINGEN

Det observerade antalet flyttningar i kommunen innehåller endast en begränsad mängd information. Vill man närmare analysera effekterna av flyttningar måste man även studera vilka som flyttar till respektive från kommunen. Flyttarnas socio-ekonomiska situation och ålder har en stor betydelse för utvecklingen av kommunens ekonomi, näringsliv och befolkningssammansättning. Flyttningar är den demografiska komponent som har störst och snabbast påverkan på demografins utveckling över tiden. Det ligger utanför ramen för denna befolkningsprognos att närmare studera flyttmönster och effekterna av flyttningarna. Men genom att studera flyttnettot efter ålder (se diagram på föregående uppslag) kan man direkt se hur ålderssammansättningen i kommunen ändras på grund av flyttningarna och det går enkelt att få svar på frågor såsom vilka åldersgrupper som ökar respektive minskar och med hur mycket på grund av in- och utflyttningar. Vill man kunna påverka kommunens demografiska och socio-ekonomiska sammansättning på kort sikt så måste man göra förändringar som påverkar in- och utflyttningmönstren.

I många av landets kommuner flyttar de yngre åldersgrupperna 19-25 år från kommunen till arbeten och studier på annan ort. I vissa fall kommer de tillbaka och bosätter sig på födelseorten för att bilda familj och påbörja ett aktivt yrkesliv. Räknat på riksnivå så är de yngre åldersgrupperna mycket flyttbenägna och var femte 21-åring flyttar över en kommungräns varje år (se diagrammet ovan). Yngre kvinnor är mer flyttbenägna än yngre män (se diagrammen till höger).

### KVINNORS BENÄGENHET ATT FLYTTA FRÅN HÖGANÄS KOMMUN

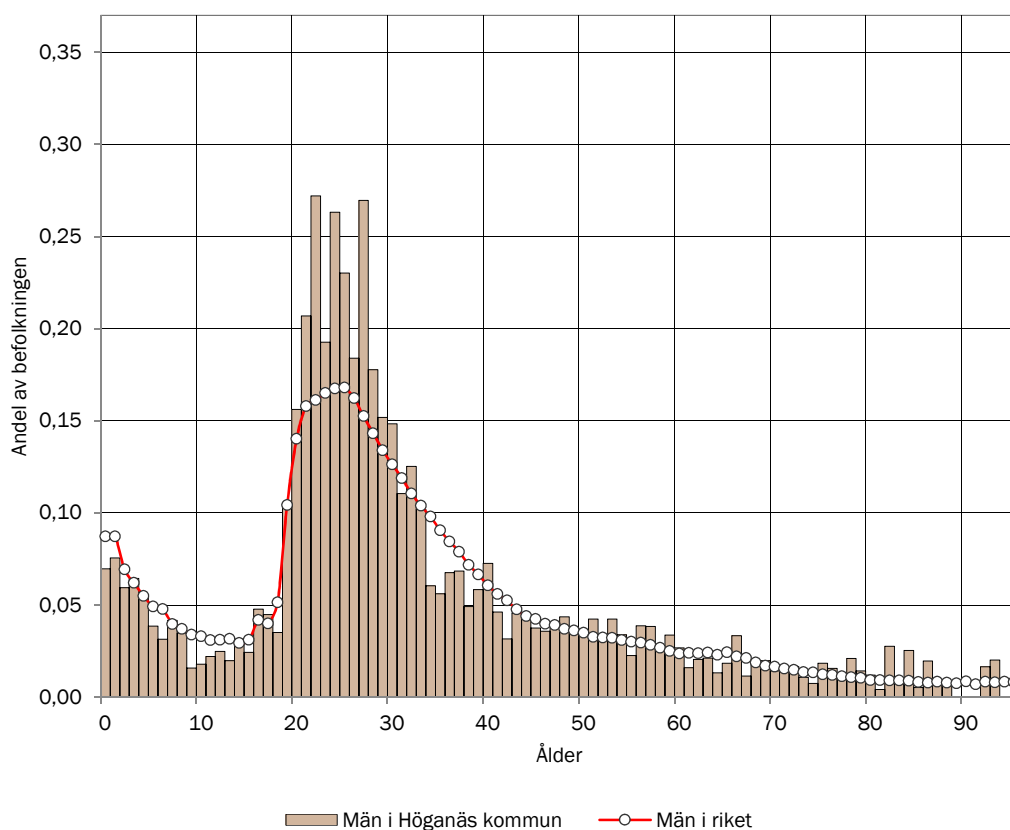


☉ Andelen kvinnor i olika åldrar som flyttar från kommunen. Genomsnitt för perioden 2016 2018. Jämförelse med riket.

### KVINNORS BENÄGENHET ATT FLYTTA

Flyttbenägenheten kan även redovisas efter kön. På riksnivå är yngre kvinnor betydligt mer flyttbenägna än männen. De söker sig tidigare än männen till orter som erbjuder studie- och arbetsmöjligheter. Vid 30-års ålder blir de dock mindre flyttbenägna än männen. I vissa kommuner flyttar mer än hälften av de unga kvinnorna i vissa åldrar. Effekten blir att nästan inga unga kvinnor blir kvar på orten. I Höganäs kommun har de 22-åriga kvinnorna den största flyttbenägenheten med 0,36.

### MÄNS BENÄGENHET ATT FLYTTA FRÅN HÖGANÄS KOMMUN



☉ Andelen män i olika åldrar som flyttar från kommunen. Genomsnitt för perioden 2016 2018. Jämförelse med riket.

### MÄNS BENÄGENHET ATT FLYTTA

På riksnivå har både män och kvinnor en mycket hög flyttbenägenhet mellan 20 och 30 år. Men till skillnad mot kvinnorna, som har en mycket stark topp mellan 20 och 25 år, så är männens flyttbenägenhet mer jämn. Män äldre än 30 år har även en något högre flyttbenägenhet än kvinnor i samma ålder. Bland männen i Höganäs kommun är 22-åringarna mest flyttbenägna med 0,27.

## METODBESKRIVNING

Befolkningen i prognosen skrivs fram ett år i taget med befolkningen år 2018 som utgångspunkt. Vid tolkning av prognosen skall has i åtanke att Skatteverkets register endast omfattar i kommunen folkbokförda personer. De som bor i kommunen men inte är folkbokförda där, t.ex. asylsökande, finns således inte med i prognosen. Antalet födda och döda beräknas för varje prognosår genom att befolkningen i varje åldersklass multipliceras med åldersspecifika fruktsamhetstal respektive dödsrisker.

Fruketsamheten för kvinnor i olika åldrar beräknas som kvoten mellan antalet födda barn till mödrar i en viss ålder och medelfolkmängden kvinnor i samma ålder. För att osäkerheten ska bli mindre används befolkningsuppgifter från de 3 senaste åren. Dessutom görs en utjämning över åldrarna. Det läggs även en viss vikt vid fruktsamhetstalen i riket. Under prognosperioden antas fruktsamheten förändras i enlighet med SCB:s prognostiserade ökning för fruktsamheten i riket.

Dödsriskerna för varje ålder och per kön skattas på riksdatabas som kvoten mellan antalet döda i en viss ålder och medelbefolkningen i samma ålder. Därefter sker en justering av mortaliteten så att den sammanfaller med kommunens totala nivå. Data från de 3 senaste åren används, och dödsriskerna antas minska i proportion till SCB:s prognos för riket.

Antalet inflyttare beräknas med det som hänt i kommunen de 3 senaste åren som grund. Dessa värden justeras för att anpassa nivåerna efter de byggplaner som kommunen har under perioden. Inflyttarfördelningen (vilka som flyttar till kommunen i termer av kön och ålder) beräknas utifrån de 3 senaste årens inflyttarfördelning.

Antalet utflyttare beräknas utifrån ett genomsnitt av de 3 senaste årens utflyttarrisker. Utflyttningsbenägenheten i varje ålder multipliceras med folkmängden i motsvarande ålder vilket ger antalet utflyttare efter ålder och kön.

Osäkerheten i prognosen ökar i proportion med prognosperiodens längd. Generellt är osäkerheten störst för de åldersgrupper som inte är födda när prognosen görs. Betydande osäkerhet finns även för åldersgrupperna 19-30 år där flyttbenägenheten är stor. Osäkerheten i en befolkningsprognos är förhållandevis mindre för den medelålders och äldre befolkningen vilka brukar vara mindre flyttbenägna.

## TABELLBILAGA

I tabellbilagan finns tre olika typer av tabeller som redovisar folkmängden i kommunen efter ålder, kön och tid. Det som skiljer de olika tabellerna åt är hur åldrarna redovisas. Den första typen av tabell redovisar folkmängden efter enkla och överskådliga åldersklasser. Den andra typen av tabell redovisar folkmängden efter de åldersklasser som används i det kommunala utjämningsystemet. Den tredje typen av tabell redovisar folkmängden efter ettårsklasser. Utöver detta redovisas även förändringen och den procentuella förändringen av folkmängden under året. Även dessa tabeller är uppdelade på ålder, kön och tid.

Alla uppgifter som redovisas i tabellbilagan och i den övriga rapporten finns tillgängliga i Excel och har skickats till kommunens kontaktperson. Med hjälp av dessa uppgifter kan man enkelt jobba vidare själv.

### **HAR ER KOMMUN BEHOV AV ANDRA TABELLER ELLER DATA?**

Behöver er kommun redovisa resultaten av prognosen på ett annat sätt, till exempel efter en annan indelning av åldrarna? Behöver ni ta fram underlag till en PowerPoint-presentation? Vi är vana att arbeta med data och presentera data på ett enkelt och lättillgängligt sätt. Vi tar snabbt fram det ni behöver. Kontakta oss gärna och diskutera vad ni behöver hjälp med.

**Tabell 1A: Folkmängd i Höganäs kommun efter åldersklass**

Ålder / År	2018	2019	2020	2021	2022	2023	2024	2025	2026
0-5	1 643	1 638	1 647	1 668	1 699	1 748	1 796	1 846	1 901
10-12	1 042	1 075	1 073	1 091	1 091	1 127	1 120	1 148	1 154
16-18	892	947	961	1 038	1 048	1 110	1 134	1 168	1 176
25-44	5 355	5 394	5 394	5 481	5 618	5 791	5 899	6 082	6 245
65-79	5 317	5 397	5 464	5 518	5 514	5 566	5 547	5 541	5 520
<b>Totalt</b>	<b>26 566</b>	<b>27 057</b>	<b>27 410</b>	<b>27 894</b>	<b>28 440</b>	<b>29 043</b>	<b>29 538</b>	<b>30 188</b>	<b>30 791</b>

**Tabell 1B: Förändring i folkmängden i Höganäs kommun efter åldersklass**

Ålder / År	2018	2019	2020	2021	2022	2023	2024	2025	2026
0-5	- 1	- 5	10	20	31	49	48	50	54
10-12	29	33	- 2	19	- 1	36	- 7	29	6
16-18	- 19	55	15	77	10	62	24	34	8
25-44	- 8	39	- 1	87	137	173	108	183	163
65-79	105	80	66	55	- 4	52	- 19	- 6	- 21
<b>Totalt</b>	<b>373</b>	<b>491</b>	<b>353</b>	<b>484</b>	<b>547</b>	<b>603</b>	<b>495</b>	<b>649</b>	<b>604</b>

**Tabell 1C: Procentuell förändring i folkmängden i Höganäs kommun efter åldersklass**

Ålder / År	2018	2019	2020	2021	2022	2023	2024	2025	2026
0-5	-0,1	-0,3	0,6	1,2	1,9	2,9	2,8	2,8	2,9
10-12	2,9	3,2	-0,2	1,7	-0,1	3,3	-0,6	2,5	0,5
16-18	-2,1	6,1	1,6	8,0	1,0	5,9	2,2	3,0	0,7
25-44	-0,1	0,7	0,0	1,6	2,5	3,1	1,9	3,1	2,7
65-79	2,0	1,5	1,2	1,0	-0,1	0,9	-0,3	-0,1	-0,4
<b>Totalt</b>	<b>1,4</b>	<b>1,8</b>	<b>1,3</b>	<b>1,8</b>	<b>2,0</b>	<b>2,1</b>	<b>1,7</b>	<b>2,2</b>	<b>2,0</b>



**Tabell 1A: Folkmängd i Höganäs kommun efter åldersklass, forts**

Ålder / År	2027	2028	2029	2030	2031	2032	2033	2034	2035
0-5	1 931	1 956	1 971	1 971	1 970	1 959	1 955	1 948	1 950
10-12	1 169	1 169	1 182	1 193	1 214	1 220	1 234	1 245	1 256
16-18	1 193	1 192	1 219	1 210	1 226	1 223	1 233	1 231	1 243
25-44	6 334	6 412	6 458	6 489	6 502	6 481	6 488	6 500	6 503
65-79	5 510	5 547	5 582	5 660	5 765	5 827	5 911	5 966	6 015
<b>Totalt</b>	<b>31 195</b>	<b>31 575</b>	<b>31 884</b>	<b>32 100</b>	<b>32 319</b>	<b>32 458</b>	<b>32 670</b>	<b>32 849</b>	<b>33 086</b>

**Tabell 1B: Förändring i folkmängden i Höganäs kommun efter åldersklass, forts**

Ålder / År	2027	2028	2029	2030	2031	2032	2033	2034	2035
0-5	31	25	14	1	-1	-11	-4	-7	1
10-12	15	0	13	11	21	6	14	11	10
16-18	17	-2	27	-9	17	-3	10	-2	12
25-44	90	77	47	30	14	-21	6	12	3
65-79	-10	37	35	78	106	62	84	55	49
<b>Totalt</b>	<b>404</b>	<b>380</b>	<b>309</b>	<b>216</b>	<b>219</b>	<b>139</b>	<b>213</b>	<b>179</b>	<b>237</b>

**Tabell 1C: Procentuell förändring i folkmängden i Höganäs kommun efter åldersklass, forts**

Ålder / År	2027	2028	2029	2030	2031	2032	2033	2034	2035
0-5	1,6	1,3	0,7	0,0	-0,1	-0,6	-0,2	-0,3	0,1
10-12	1,3	0,0	1,2	0,9	1,7	0,5	1,2	0,9	0,8
16-18	1,5	-0,1	2,3	-0,7	1,4	-0,2	0,8	-0,2	1,0
25-44	1,4	1,2	0,7	0,5	0,2	-0,3	0,1	0,2	0,0
65-79	-0,2	0,7	0,6	1,4	1,9	1,1	1,4	0,9	0,8
<b>Totalt</b>	<b>1,3</b>	<b>1,2</b>	<b>1,0</b>	<b>0,7</b>	<b>0,7</b>	<b>0,4</b>	<b>0,7</b>	<b>0,5</b>	<b>0,7</b>

**Tabell 2A: Antal kvinnor i Höganäs kommun efter åldersklass**

Ålder / År	2018	2019	2020	2021	2022	2023	2024	2025	2026
0-5	769	778	788	799	823	852	883	905	932
10-12	523	531	531	534	545	549	547	559	561
16-18	419	431	459	491	508	536	548	554	558
25-44	2 691	2 700	2 687	2 721	2 763	2 845	2 894	2 993	3 062
65-79	2 731	2 791	2 815	2 835	2 842	2 879	2 877	2 868	2 865
<b>Totalt</b>	<b>13 361</b>	<b>13 610</b>	<b>13 787</b>	<b>14 026</b>	<b>14 295</b>	<b>14 591</b>	<b>14 834</b>	<b>15 150</b>	<b>15 444</b>

**Tabell 2B: Förändring i antalet kvinnor i Höganäs kommun efter åldersklass**

Ålder / År	2018	2019	2020	2021	2022	2023	2024	2025	2026
0-5	-5	9	11	10	25	29	31	22	27
10-12	18	8	-1	4	10	4	-2	12	2
16-18	8	12	28	31	17	28	12	7	4
25-44	-15	9	-13	35	42	82	49	99	69
65-79	33	60	25	20	6	37	-2	-9	-2
<b>Totalt</b>	<b>192</b>	<b>249</b>	<b>177</b>	<b>239</b>	<b>269</b>	<b>296</b>	<b>243</b>	<b>317</b>	<b>294</b>

**Tabell 2C: Procentuell förändring i antalet kvinnor i Höganäs kommun efter åldersklass**

Ålder / År	2018	2019	2020	2021	2022	2023	2024	2025	2026
0-5	-0,6	1,1	1,4	1,3	3,1	3,5	3,6	2,5	2,9
10-12	3,6	1,6	-0,2	0,7	1,9	0,8	-0,4	2,2	0,3
16-18	1,9	2,9	6,6	6,8	3,6	5,5	2,2	1,2	0,7
25-44	-0,6	0,3	-0,5	1,3	1,5	3,0	1,7	3,4	2,3
65-79	1,2	2,2	0,9	0,7	0,2	1,3	-0,1	-0,3	-0,1
<b>Totalt</b>	<b>1,5</b>	<b>1,9</b>	<b>1,3</b>	<b>1,7</b>	<b>1,9</b>	<b>2,1</b>	<b>1,7</b>	<b>2,1</b>	<b>1,9</b>

**Tabell 2A: Antal kvinnor i Höganäs kommun efter åldersklass, forts**

Ålder / År	2027	2028	2029	2030	2031	2032	2033	2034	2035
0-5	947	959	966	967	966	960	958	955	956
10-12	568	562	578	588	604	605	612	617	622
16-18	562	570	573	570	577	575	580	574	587
25-44	3 096	3 131	3 158	3 163	3 167	3 157	3 156	3 162	3 166
65-79	2 855	2 874	2 872	2 917	2 965	3 010	3 060	3 077	3 114
<b>Totalt</b>	<b>15 642</b>	<b>15 829</b>	<b>15 982</b>	<b>16 091</b>	<b>16 202</b>	<b>16 273</b>	<b>16 381</b>	<b>16 472</b>	<b>16 590</b>

**Tabell 2B: Förändring i antalet kvinnor i Höganäs kommun efter åldersklass, forts**

Ålder / År	2027	2028	2029	2030	2031	2032	2033	2034	2035
0-5	15	12	7	0	-1	-6	-2	-3	1
10-12	7	-6	16	10	16	1	7	6	5
16-18	4	8	2	-3	7	-2	5	-6	14
25-44	34	35	27	4	4	-10	-1	5	4
65-79	-10	19	-2	45	48	45	50	17	36
<b>Totalt</b>	<b>198</b>	<b>187</b>	<b>153</b>	<b>109</b>	<b>110</b>	<b>72</b>	<b>107</b>	<b>91</b>	<b>118</b>

**Tabell 2C: Procentuell förändring i antalet kvinnor i Höganäs kommun efter åldersklass, forts**

Ålder / År	2027	2028	2029	2030	2031	2032	2033	2034	2035
0-5	1,6	1,3	0,7	0,0	-0,1	-0,6	-0,2	-0,3	0,1
10-12	1,3	-1,1	2,9	1,7	2,7	0,2	1,2	0,9	0,8
16-18	0,7	1,4	0,4	-0,5	1,2	-0,3	0,8	-1,0	2,4
25-44	1,1	1,1	0,9	0,1	0,1	-0,3	0,0	0,2	0,1
65-79	-0,4	0,7	-0,1	1,6	1,6	1,5	1,7	0,6	1,2
<b>Totalt</b>	<b>1,3</b>	<b>1,2</b>	<b>1,0</b>	<b>0,7</b>	<b>0,7</b>	<b>0,4</b>	<b>0,7</b>	<b>0,6</b>	<b>0,7</b>

**Tabell 3A: Antal män i Höganäs kommun efter åldersklass**

Ålder / År	2018	2019	2020	2021	2022	2023	2024	2025	2026
0-5	874	860	859	869	876	895	913	941	969
10-12	519	543	542	557	546	578	573	589	593
16-18	473	516	502	548	540	574	587	614	618
25-44	2 664	2 695	2 707	2 760	2 855	2 946	3 005	3 088	3 183
65-79	2 586	2 607	2 648	2 683	2 672	2 687	2 670	2 674	2 655
<b>Totalt</b>	<b>13 205</b>	<b>13 446</b>	<b>13 623</b>	<b>13 867</b>	<b>14 145</b>	<b>14 453</b>	<b>14 705</b>	<b>15 037</b>	<b>15 347</b>

**Tabell 3B: Förändring i antalet män i Höganäs kommun efter åldersklass**

Ålder / År	2018	2019	2020	2021	2022	2023	2024	2025	2026
0-5	4	-14	-1	10	7	20	18	28	28
10-12	11	24	-1	15	-11	32	-5	17	4
16-18	-27	43	-14	46	-7	34	12	27	4
25-44	7	31	12	53	95	91	59	83	94
65-79	72	21	41	35	-11	15	-17	4	-19
<b>Totalt</b>	<b>181</b>	<b>241</b>	<b>176</b>	<b>245</b>	<b>278</b>	<b>307</b>	<b>252</b>	<b>333</b>	<b>309</b>

**Tabell 3c: Procentuell förändring i antalet män i Höganäs kommun efter åldersklass**

Ålder / År	2018	2019	2020	2021	2022	2023	2024	2025	2026
0-5	0,5	-1,6	-0,1	1,2	0,8	2,2	2,0	3,1	2,9
10-12	2,2	4,7	-0,2	2,7	-2,0	5,9	-0,9	2,9	0,7
16-18	-5,4	9,0	-2,6	9,1	-1,3	6,3	2,1	4,7	0,6
25-44	0,3	1,2	0,5	1,9	3,4	3,2	2,0	2,8	3,1
65-79	2,9	0,8	1,6	1,3	-0,4	0,6	-0,6	0,1	-0,7
<b>Totalt</b>	<b>1,4</b>	<b>1,8</b>	<b>1,3</b>	<b>1,8</b>	<b>2,0</b>	<b>2,2</b>	<b>1,7</b>	<b>2,3</b>	<b>2,1</b>

**Tabell 3A: Antal män i Höganäs kommun efter åldersklass, forts**

Ålder / År	2027	2028	2029	2030	2031	2032	2033	2034	2035
0-5	984	997	1 004	1 005	1 004	998	997	993	994
10-12	601	607	604	606	611	615	623	628	633
16-18	631	621	646	640	649	648	654	657	656
25-44	3 239	3 281	3 300	3 326	3 335	3 324	3 332	3 338	3 337
65-79	2 655	2 673	2 709	2 743	2 800	2 817	2 851	2 889	2 901
<b>Totalt</b>	<b>15 553</b>	<b>15 746</b>	<b>15 902</b>	<b>16 009</b>	<b>16 117</b>	<b>16 184</b>	<b>16 289</b>	<b>16 378</b>	<b>16 496</b>

**Tabell 3B: Förändring i antalet män i Höganäs kommun efter åldersklass, forts**

Ålder / År	2027	2028	2029	2030	2031	2032	2033	2034	2035
0-5	16	13	7	0	-1	-6	-2	-3	1
10-12	8	6	-3	1	5	5	7	5	5
16-18	13	-10	24	-6	9	-1	5	4	-2
25-44	56	42	19	26	9	-11	7	7	-1
65-79	0	18	36	33	58	17	34	38	12
<b>Totalt</b>	<b>206</b>	<b>193</b>	<b>156</b>	<b>107</b>	<b>109</b>	<b>67</b>	<b>105</b>	<b>88</b>	<b>118</b>

**Tabell 3c: Procentuell förändring i antalet män i Höganäs kommun efter åldersklass, forts**

Ålder / År	2027	2028	2029	2030	2031	2032	2033	2034	2035
0-5	1,6	1,3	0,7	0,0	-0,1	-0,6	-0,2	-0,3	0,1
10-12	1,3	1,1	-0,5	0,2	0,8	0,8	1,2	0,9	0,8
16-18	2,1	-1,5	3,9	-0,9	1,5	-0,1	0,8	0,6	-0,3
25-44	1,8	1,3	0,6	0,8	0,3	-0,3	0,2	0,2	0,0
65-79	0,0	0,7	1,4	1,2	2,1	0,6	1,2	1,3	0,4
<b>Totalt</b>	<b>1,3</b>	<b>1,2</b>	<b>1,0</b>	<b>0,7</b>	<b>0,7</b>	<b>0,4</b>	<b>0,7</b>	<b>0,5</b>	<b>0,7</b>

**Tabell 4A: Folkmängd i Höganäs kommun efter åldersklass**

Ålder / År	2018	2019	2020	2021	2022	2023	2024	2025	2026
1-5	1 425	1 397	1 415	1 428	1 450	1 490	1 532	1 573	1 620
6	315	337	316	328	333	332	328	352	352
16-18	892	947	961	1 038	1 048	1 110	1 134	1 168	1 176
80-89	1 372	1 423	1 514	1 625	1 752	1 864	2 012	2 149	2 289
0	218	241	233	240	249	258	264	273	281
4-5	616	601	614	614	607	628	648	659	679
10-15	2 044	2 085	2 144	2 187	2 219	2 262	2 274	2 307	2 349
70-74	2 060	2 080	2 036	1 979	1 910	1 829	1 769	1 804	1 827

**Tabell 4B: Förändring i folkvärdet i Höganäs kommun efter åldersklass**

Ålder / År	2018	2019	2020	2021	2022	2023	2024	2025	2026
1-5	3	-28	18	13	23	40	42	41	46
6	-27	22	-21	11	5	-1	-4	24	0
16-18	-19	55	15	77	10	62	24	34	8
80-89	59	51	90	111	127	113	148	137	139
0	-4	23	-9	7	8	9	6	9	8
4-5	11	-15	12	0	-7	21	20	11	20
10-15	98	41	59	43	32	42	13	32	42
70-74	70	20	-44	-56	-69	-81	-60	35	23

**Tabell 4C: Procentuell förändring i folkvärdet i Höganäs kommun efter åldersklass**

Ålder / År	2018	2019	2020	2021	2022	2023	2024	2025	2026
1-5	0,2	-2,0	1,3	0,9	1,6	2,7	2,8	2,7	3,0
6-12	0,9	1,8	0,3	0,8	1,2	1,6	0,2	2,3	1,1
6	-7,9	7,1	-6,3	3,6	1,7	-0,4	-1,2	7,3	0,1
7-15	4,0	0,9	2,9	1,0	1,8	1,4	0,8	1,1	1,9
16-18	-2,1	6,1	1,6	8,0	1,0	5,9	2,2	3,0	0,7
65-79	2,0	1,5	1,2	1,0	-0,1	0,9	-0,3	-0,1	-0,4
80-89	4,5	3,7	6,3	7,3	7,8	6,4	7,9	6,8	6,5
90+	-3,2	6,4	0,9	-1,0	3,5	3,5	1,6	2,0	4,7
0	-1,8	10,7	-3,5	3,2	3,5	3,6	2,3	3,5	2,9
1-3	-1,0	-1,7	0,8	1,6	3,7	2,2	2,6	3,4	2,9
4-5	1,8	-2,4	2,0	0,1	-1,1	3,5	3,1	1,7	3,0
7-9	1,9	-1,3	2,9	-1,1	2,4	0,3	1,4	0,5	2,0
10-15	5,0	2,0	2,8	2,0	1,5	1,9	0,6	1,4	1,8
65-69	-4,9	-4,2	1,4	0,9	-0,9	4,2	1,2	-0,7	-0,3
70-74	3,5	1,0	-2,1	-2,8	-3,5	-4,3	-3,3	2,0	1,3

**Tabell 4A: Folkmängd i Höganäs kommun efter åldersklass, forts**

Ålder / År	2027	2028	2029	2030	2031	2032	2033	2034	2035
1-5	1 647	1 669	1 683	1 686	1 686	1 677	1 674	1 668	1 669
6	360	366	371	375	377	377	378	379	378
16-18	1 193	1 192	1 219	1 210	1 226	1 223	1 233	1 231	1 243
80-89	2 451	2 564	2 665	2 696	2 724	2 738	2 723	2 705	2 717
0	284	287	287	286	284	282	281	280	281
4-5	692	703	711	715	717	716	715	713	712
10-15	2 357	2 379	2 393	2 414	2 432	2 448	2 473	2 503	2 522
70-74	1 815	1 879	1 899	1 880	1 868	1 913	1 947	2 002	2 067

**Tabell 4B: Förändring i folkmängden i Höganäs kommun efter åldersklass, forts**

Ålder / År	2027	2028	2029	2030	2031	2032	2033	2034	2035
1-5	27	22	14	3	0	-9	-3	-6	1
6	8	7	5	3	2	0	1	0	0
16-18	17	-2	27	-9	17	-3	10	-2	12
80-89	162	114	101	31	27	15	-16	-17	12
0	3	3	0	-2	-1	-3	-1	-1	1
4-5	13	11	8	3	2	-1	0	-3	0
10-15	8	22	14	21	18	15	25	30	19
70-74	-12	64	20	-19	-11	45	34	55	66

**Tabell 4C: Procentuell förändring i folkmängden i Höganäs kommun efter åldersklass, forts**

Ålder / År	2027	2028	2029	2030	2031	2032	2033	2034	2035
1-5	1,7	1,3	0,8	0,2	0,0	-0,5	-0,2	-0,3	0,0
6-12	1,5	1,2	1,1	1,1	1,3	0,5	0,8	0,5	0,5
6	2,1	1,9	1,4	0,9	0,6	0,1	0,2	0,1	-0,1
7-15	0,7	1,4	0,7	1,0	0,8	0,6	0,9	0,9	0,6
16-18	1,5	-0,1	2,3	-0,7	1,4	-0,2	0,8	-0,2	1,0
65-79	-0,2	0,7	0,6	1,4	1,9	1,1	1,4	0,9	0,8
80-89	7,1	4,6	3,9	1,2	1,0	0,5	-0,6	-0,6	0,4
90+	1,2	4,5	5,0	7,9	8,0	9,1	6,9	8,2	6,2
0	1,2	1,0	0,0	-0,6	-0,4	-0,9	-0,2	-0,3	0,2
1-3	1,5	1,2	0,6	-0,1	-0,2	-0,8	-0,3	-0,3	0,1
4-5	1,9	1,6	1,1	0,5	0,3	-0,1	-0,1	-0,4	-0,1
7-9	1,4	2,3	0,9	1,3	1,0	0,6	0,6	0,3	0,3
10-15	0,4	0,9	0,6	0,9	0,8	0,6	1,0	1,2	0,8
65-69	3,1	2,2	3,3	3,6	4,9	1,3	-0,2	-0,8	-0,2
70-74	-0,6	3,5	1,1	-1,0	-0,6	2,4	1,8	2,8	3,3

**Tabell 5A: Antal kvinnor i Höganäs kommun efter åldersklass**

Ålder / År	2018	2019	2020	2021	2022	2023	2024	2025	2026
1-5	667	657	675	682	702	727	755	773	795
6	159	159	152	163	156	160	156	177	175
16-18	419	431	459	491	508	536	548	554	558
80-89	775	792	839	912	965	1 028	1 105	1 170	1 234
0	102	120	113	117	121	125	128	133	137
4-5	286	292	293	288	286	304	321	324	334
10-15	1 008	1 035	1 062	1 078	1 095	1 102	1 104	1 128	1 135
70-74	1 045	1 070	1 048	1 038	988	948	918	934	936

**Tabell 5B: Förändring i antalet kvinnor i Höganäs kommun efter åldersklass**

Ålder / År	2018	2019	2020	2021	2022	2023	2024	2025	2026
1-5	-7	-10	18	7	21	25	28	18	23
6	-3	0	-7	11	-6	3	-4	21	-2
16-18	8	12	28	31	17	28	12	7	4
80-89	38	17	47	73	53	64	76	66	64
0	2	18	-7	4	4	4	3	5	4
4-5	1	6	1	-5	-2	18	17	3	10
10-15	51	27	27	16	16	7	3	23	7
70-74	25	25	-22	-10	-50	-39	-30	16	2

**Tabell 5C: Procentuell förändring i antalet kvinnor i Höganäs kommun efter åldersklass**

Ålder / År	2018	2019	2020	2021	2022	2023	2024	2025	2026
1-5	-1,0	-1,4	2,7	1,0	3,0	3,5	3,8	2,4	3,0
6-12	1,5	1,2	-0,7	0,9	1,2	0,7	0,1	2,3	1,7
6	-1,9	0,3	-4,6	7,1	-4,0	2,1	-2,4	13,3	-1,1
7-15	3,7	2,2	1,7	0,8	1,7	0,5	0,6	1,2	1,7
16-18	1,9	2,9	6,6	6,8	3,6	5,5	2,2	1,2	0,7
65-79	1,2	2,2	0,9	0,7	0,2	1,3	-0,1	-0,3	-0,1
80-89	5,2	2,2	5,9	8,7	5,8	6,6	7,4	5,9	5,4
90+	-7,8	8,6	1,8	-4,0	3,6	0,9	4,3	2,3	5,3
0	2,0	18,0	-6,0	3,2	3,5	3,6	2,3	3,6	2,9
1-3	-2,1	-4,0	4,5	3,1	5,6	1,6	2,6	3,4	2,9
4-5	0,4	2,0	0,5	-1,8	-0,5	6,3	5,5	1,0	3,0
7-9	0,6	1,0	0,0	-0,8	2,0	0,1	1,4	-0,8	4,1
10-15	5,3	2,7	2,6	1,5	1,5	0,7	0,2	2,1	0,6
65-69	-4,6	-4,7	1,2	-0,4	-1,3	6,0	0,5	-1,1	0,2
70-74	2,5	2,4	-2,0	-1,0	-4,8	-4,0	-3,2	1,7	0,2



**Tabell 5A: Antal kvinnor i Höganäs kommun efter åldersklass, forts**

Ålder / År	2027	2028	2029	2030	2031	2032	2033	2034	2035
1-5	809	820	827	828	828	823	822	819	819
6	178	182	184	186	187	187	188	188	188
16-18	562	570	573	570	577	575	580	574	587
80-89	1 331	1 384	1 453	1 463	1 481	1 493	1 479	1 480	1 481
0	138	140	140	139	138	137	137	136	136
4-5	341	346	350	352	353	352	352	351	351
10-15	1 140	1 143	1 158	1 173	1 182	1 197	1 213	1 234	1 241
70-74	926	972	977	964	962	996	1 001	1 017	1 059

**Tabell 5B: Förändring i antalet kvinnor i Höganäs kommun efter åldersklass, forts**

Ålder / År	2027	2028	2029	2030	2031	2032	2033	2034	2035
1-5	13	11	7	1	0	-4	-2	-3	0
6	4	3	3	2	1	0	0	0	0
16-18	4	8	2	-3	7	-2	5	-6	14
80-89	98	53	69	10	18	12	-13	0	1
0	2	1	0	-1	-1	-1	0	0	0
4-5	7	6	4	2	1	-1	0	-1	0
10-15	5	3	16	15	9	15	16	20	8
70-74	-9	46	5	-13	-2	34	5	16	43

**Tabell 5C: Procentuell förändring i antalet kvinnor i Höganäs kommun efter åldersklass, forts**

Ålder / År	2027	2028	2029	2030	2031	2032	2033	2034	2035
1-5	1,7	1,4	0,8	0,1	0,0	-0,5	-0,2	-0,3	0,0
6-12	1,8	1,2	1,7	1,4	1,7	0,4	0,8	0,5	0,5
6	2,1	1,9	1,4	0,9	0,7	0,1	0,2	0,0	-0,1
7-15	1,1	1,3	1,1	1,3	0,9	1,0	1,1	1,2	0,5
16-18	0,7	1,4	0,4	-0,5	1,2	-0,3	0,8	-1,0	2,4
65-79	-0,4	0,7	-0,1	1,6	1,6	1,5	1,7	0,6	1,2
80-89	7,9	4,0	5,0	0,7	1,2	0,8	-0,9	0,0	0,1
90+	1,2	4,4	4,4	7,2	8,1	6,5	6,4	8,3	5,3
0	1,2	1,0	0,0	-0,6	-0,4	-0,9	-0,2	-0,3	0,3
1-3	1,5	1,1	0,6	-0,1	-0,2	-0,8	-0,3	-0,3	0,1
4-5	2,0	1,7	1,2	0,5	0,3	-0,1	-0,1	-0,4	-0,1
7-9	2,3	3,4	0,5	1,3	1,1	0,6	0,6	0,3	0,3
10-15	0,5	0,3	1,4	1,3	0,8	1,2	1,4	1,7	0,6
65-69	4,4	0,7	1,9	4,6	4,8	1,8	0,5	-0,3	0,4
70-74	-1,0	5,0	0,5	-1,3	-0,2	3,5	0,5	1,6	4,2

**Tabell 6A: Antal män i Höganäs kommun efter åldersklass**

Ålder / År	2018	2019	2020	2021	2022	2023	2024	2025	2026
1-5	758	739	740	746	748	763	778	801	824
6	156	178	164	165	177	172	172	175	178
16-18	473	516	502	548	540	574	587	614	618
80-89	597	631	675	713	787	836	908	979	1 055
0	116	121	120	123	128	132	135	140	144
4-5	330	310	320	326	321	324	327	335	345
10-15	1 036	1 050	1 082	1 109	1 125	1 160	1 170	1 179	1 214
70-74	1 015	1 010	988	942	923	881	851	870	891

**Tabell 6B: Förändring i antalet män i Höganäs kommun efter åldersklass**

Ålder / År	2018	2019	2020	2021	2022	2023	2024	2025	2026
1-5	10	-19	0	6	2	15	15	23	24
6	-24	22	-14	1	12	-4	0	3	2
16-18	-27	43	-14	46	-7	34	12	27	4
80-89	21	34	44	38	74	49	72	72	76
0	-6	5	-1	4	4	5	3	5	4
4-5	10	-20	11	6	-5	3	3	8	10
10-15	47	14	32	27	16	35	10	9	35
70-74	45	-5	-22	-46	-19	-42	-30	19	22

**Tabell 6C: Procentuell förändring i antalet män i Höganäs kommun efter åldersklass**

Ålder / År	2018	2019	2020	2021	2022	2023	2024	2025	2026
1-5	1,3	-2,5	0,1	0,8	0,3	2,0	1,9	3,0	3,0
6-12	0,3	2,4	1,2	0,7	1,3	2,4	0,2	2,3	0,5
6	-13,3	14,0	-7,8	0,4	7,3	-2,5	0,0	1,8	1,3
7-15	4,2	-0,3	4,0	1,2	1,9	2,3	1,1	1,1	2,0
16-18	-5,4	9,0	-2,6	9,1	-1,3	6,3	2,1	4,7	0,6
65-79	2,9	0,8	1,6	1,3	-0,4	0,6	-0,6	0,1	-0,7
80-89	3,6	5,7	6,9	5,6	10,4	6,2	8,6	7,9	7,7
90+	6,1	2,5	-0,8	4,8	3,5	8,1	-2,9	1,4	3,7
0	-4,9	4,3	-1,2	3,2	3,5	3,6	2,4	3,5	2,9
1-3	0,0	0,4	-2,4	0,1	1,8	2,8	2,6	3,4	2,9
4-5	3,1	-6,2	3,5	1,8	-1,7	0,9	0,9	2,4	3,0
7-9	3,2	-3,5	5,9	-1,3	2,8	0,5	1,5	1,7	0,1
10-15	4,8	1,4	3,1	2,5	1,4	3,1	0,9	0,8	3,0
65-69	-5,2	-3,8	1,6	2,3	-0,5	2,4	2,0	-0,3	-0,8
70-74	4,6	-0,5	-2,2	-4,7	-2,0	-4,6	-3,4	2,3	2,5

**Tabell 6A: Antal män i Höganäs kommun efter åldersklass, forts**

Ålder / År	2027	2028	2029	2030	2031	2032	2033	2034	2035
1-5	838	849	857	858	858	854	852	849	850
6	181	185	187	189	190	190	191	191	191
16-18	631	621	646	640	649	648	654	657	656
80-89	1 120	1 181	1 213	1 233	1 243	1 246	1 243	1 225	1 236
0	146	148	148	147	146	145	144	144	144
4-5	351	357	361	363	364	363	363	362	362
10-15	1 217	1 236	1 234	1 241	1 250	1 251	1 259	1 269	1 281
70-74	889	907	922	916	907	918	947	985	1 008

**Tabell 6B: Förändring i antalet män i Höganäs kommun efter åldersklass, forts**

Ålder / År	2027	2028	2029	2030	2031	2032	2033	2034	2035
1-5	14	11	7	1	0	-4	-1	-3	0
6	4	3	2	2	1	0	0	0	0
16-18	13	-10	24	-6	9	-1	5	4	-2
80-89	65	61	32	20	10	3	-2	-18	11
0	2	2	0	-1	-1	-1	0	0	0
4-5	7	5	4	2	1	0	0	-1	0
10-15	3	19	-2	7	9	1	9	10	11
70-74	-2	18	15	-6	-9	11	29	39	23

**Tabell 6C: Procentuell förändring i antalet män i Höganäs kommun efter åldersklass, forts**

Ålder / År	2027	2028	2029	2030	2031	2032	2033	2034	2035
1-5	1,7	1,3	0,8	0,2	0,0	-0,5	-0,2	-0,3	0,1
6-12	1,1	1,2	0,5	0,7	0,9	0,6	0,8	0,5	0,5
6	2,1	1,9	1,3	0,8	0,6	0,1	0,2	0,1	0,0
7-15	0,4	1,5	0,3	0,8	0,8	0,2	0,7	0,6	0,7
16-18	2,1	-1,5	3,9	-0,9	1,5	-0,1	0,8	0,6	-0,3
65-79	0,0	0,7	1,4	1,2	2,1	0,6	1,2	1,3	0,4
80-89	6,1	5,5	2,7	1,7	0,8	0,2	-0,2	-1,4	0,9
90+	1,1	4,7	5,9	9,1	7,8	13,6	7,6	8,0	7,7
0	1,2	1,0	0,0	-0,6	-0,5	-0,9	-0,2	-0,3	0,2
1-3	1,5	1,2	0,6	-0,1	-0,2	-0,8	-0,3	-0,3	0,1
4-5	1,9	1,6	1,1	0,5	0,3	-0,1	0,0	-0,3	0,0
7-9	0,6	1,2	1,3	1,2	1,0	0,6	0,6	0,3	0,3
10-15	0,3	1,6	-0,2	0,5	0,7	0,0	0,7	0,8	0,9
65-69	1,7	3,9	4,8	2,5	5,0	0,7	-1,0	-1,3	-0,8
70-74	-0,2	2,0	1,7	-0,7	-1,0	1,2	3,2	4,1	2,3

**Tabell 7A: Folkmängd i Höganäs kommun efter ålder**

Ålder / År	2018	2019	2020	2021	2022	2023	2024	2025	2026
0	218	241	233	240	249	258	264	273	281
1	245	240	262	257	266	276	283	292	301
2	274	267	258	281	278	288	296	306	315
3	290	288	281	275	299	298	306	316	325
4	287	299	301	297	293	317	314	325	335
5	329	303	313	317	314	311	333	334	344
6	315	337	316	328	333	332	328	352	352
7	349	319	348	329	341	347	345	344	367
8	328	352	328	358	341	353	359	359	357
9	343	336	361	339	368	353	364	371	371
10	347	353	345	370	349	379	363	376	383
11	354	362	360	353	379	360	388	374	387
12	341	360	368	368	362	388	368	398	384
13	352	343	365	374	375	370	394	377	406
14	307	356	347	370	379	381	375	400	383
15	343	312	359	352	375	384	385	381	406
16	288	353	317	364	358	381	390	392	388
17	295	290	355	323	368	363	385	395	397
18	309	304	289	351	322	365	360	382	391
19	296	300	289	278	334	309	346	344	363
20	256	276	272	267	258	306	283	317	315
21	231	236	246	245	243	236	274	258	285
22	175	210	214	225	225	227	219	252	239
23	186	166	199	205	216	217	217	215	241
24	181	179	170	200	206	217	216	221	219
25	198	183	186	183	209	216	223	227	230
26	203	197	193	200	200	223	228	238	241
27	228	205	207	208	216	219	236	244	252
28	256	227	217	222	225	234	235	253	260
29	186	279	239	233	240	245	251	256	272
30	237	210	287	255	252	260	263	272	276
31	240	257	225	298	272	271	276	283	291
32	237	256	267	242	309	288	284	293	299
33	212	248	266	280	258	321	300	301	308
34	243	230	260	280	294	275	332	317	317
35	263	260	245	276	296	311	292	349	334
36	253	282	274	263	293	314	326	312	365
37	279	269	295	290	281	311	329	344	330
38	289	292	281	307	304	297	324	344	358
39	321	301	301	292	318	317	309	337	356
40	302	332	309	311	304	330	328	323	350
41	315	308	339	319	322	317	341	340	336
42	329	331	317	348	330	334	328	353	353
43	381	340	339	326	358	341	345	341	365
44	383	388	346	347	336	367	351	356	352
45	389	383	392	354	355	346	375	361	366
46	367	393	386	397	360	363	353	383	369
47	351	364	394	389	400	366	367	359	388
48	352	359	366	395	392	403	369	373	365
49	334	355	361	369	398	395	405	375	378
50	354	338	358	364	373	402	398	410	380

Tabell 7A: Folkmängd i Höganäs kommun efter ålder, forts

Ålder / År	2018	2019	2020	2021	2022	2023	2024	2025	2026
51									
52	414	384	360	346	367	374	383	410	409
53									
54	370	382	430	387	367	354	374	382	392
55									
56	336	372	373	380	426	388	369	358	378
57									
58	294	294	344	371	374	381	425	390	373
59									
60	338	309	300	305	354	380	383	391	434
61									
62	345	311	353	323	316	322	370	396	400
63									
64	321	361	355	327	368	341	335	342	388
65									
66	352	310	329	369	366	341	380	356	351
67									
68	355	359	366	318	338	377	374	351	390
69									
70	416	415	354	363	371	326	346	383	382
71									
72	425	446	414	413	356	365	373	332	352
73									
74	390	385	412	437	409	409	355	365	373
75									
76	342	335	377	374	400	425	399	399	350
77									
78	268	287	328	320	360	358	382	407	382
79									
80	201	215	254	271	309	302	340	338	361
81									
82	182	158	188	199	235	251	285	280	315
83									
84	139	142	163	143	169	180	212	227	257
85									
86	119	130	120	124	142	125	148	157	185
87									
88	88	84	104	107	100	103	119	105	124
89									
90	75	88	71	65	81	84	79	82	94
91									
92	40	59	53	64	52	47	60	61	59
93									
94	34	38	25	39	35	43	35	32	40
95									
96	18	14	19	22	15	24	21	26	21
97									
98	8	7	10	8	10	12	8	13	11
99									
100	5	9	10	10	11	11	12	13	13
<b>TOTALT</b>	<b>26 566</b>	<b>27 057</b>	<b>27 410</b>	<b>27 894</b>	<b>28 440</b>	<b>29 043</b>	<b>29 538</b>	<b>30 188</b>	<b>30 791</b>

**Tabell 7A: Folkmängd i Höganäs kommun efter ålder, forts**

Ålder / År	2027	2028	2029	2030	2031	2032	2033	2034	2035
0	284	287	287	286	284	282	281	280	281
1	305	308	309	308	306	304	303	302	303
2	319	323	325	325	324	321	320	319	320
3	331	336	338	339	339	337	336	334	334
4	341	346	350	351	352	351	350	349	349
5	351	357	361	364	365	365	365	364	364
6	360	366	371	375	377	377	378	379	378
7	365	372	378	382	386	387	388	389	390
8	378	376	383	387	391	394	396	397	399
9	368	388	386	392	397	400	403	405	407
10	381	378	397	395	400	404	408	411	414
11	392	391	387	405	402	407	412	416	419
12	395	400	398	394	412	408	414	419	423
13	391	401	406	403	399	416	414	419	424
14	410	395	405	409	407	402	419	417	422
15	388	414	399	408	412	409	406	422	420
16	410	393	418	403	412	415	413	409	426
17	392	413	396	418	404	412	416	414	411
18	391	386	405	388	410	396	404	408	406
19	369	369	363	380	365	383	372	379	383
20	328	333	333	326	341	327	344	334	340
21	280	290	294	293	287	298	288	301	295
22	257	253	259	261	261	255	265	257	268
23	227	240	236	239	241	240	236	244	239
24	235	223	233	228	230	230	231	228	235
25	224	237	226	232	228	229	231	231	230
26	239	234	243	232	237	232	235	236	238
27	250	248	243	248	240	242	240	242	245
28	263	261	258	252	257	248	252	250	253
29	274	276	273	269	264	266	261	263	263
30	286	288	289	285	281	275	279	274	278
31	291	300	300	299	296	291	288	290	288
32	303	303	310	309	308	304	301	298	302
33	311	315	313	319	318	316	313	310	308
34	321	323	326	324	329	327	326	324	322
35	331	335	336	337	335	339	338	338	336
36	348	346	348	348	350	347	351	351	351
37	378	362	358	360	360	360	359	363	363
38	342	387	372	367	368	368	369	367	372
39	367	352	394	378	374	374	374	376	375
40	365	375	360	399	384	379	381	381	383
41	359	374	383	368	405	390	386	388	389
42	347	369	382	390	376	411	397	393	395
43	362	357	377	389	397	382	417	404	401
44	373	371	365	384	396	403	389	422	411
45	361	381	378	372	390	401	408	395	427
46	372	367	386	383	377	394	405	412	400
47	373	376	371	388	385	379	396	407	414
48	391	377	380	374	391	387	382	398	408
49	369	394	380	382	377	392	389	384	400
50	382	373	397	382	385	379	394	392	387

Tabell 7A: Folkmängd i Höganäs kommun efter ålder, forts

Ålder / År	2027	2028	2029	2030	2031	2032	2033	2034	2035
51									
52	418	389	390	380	402	388	390	386	401
53									
54	416	413	421	393	394	384	405	392	395
55									
56	384	392	414	411	418	391	393	384	403
57									
58	362	379	384	392	412	409	415	391	392
59									
60	400	382	371	387	391	398	417	415	421
61									
62	406	445	413	395	384	399	403	410	429
63									
64	412	414	420	456	425	408	397	412	416
65									
66	357	399	420	422	427	461	431	416	406
67									
68	366	360	365	404	424	425	430	463	436
69									
70	359	395	372	366	370	407	426	428	433
71									
72	386	384	362	396	374	368	372	408	426
73									
74	334	352	384	382	361	393	373	367	372
75									
76	359	366	329	346	376	374	355	385	366
77									
78	384	337	345	352	317	334	362	360	343
79									
80	384	361	363	319	328	334	302	319	344
81									
82	313	334	356	335	337	297	306	312	283
83									
84	253	284	282	301	321	302	305	270	278
85									
86	198	224	221	248	247	263	281	265	269
87									
88	132	155	166	186	185	207	207	221	237
89									
90	83	98	104	122	131	147	146	164	164
91									
92	60	69	62	72	77	90	97	108	108
93									
94	41	40	41	47	42	49	52	61	66
95									
96	19	24	25	24	25	28	26	30	32
97									
98	14	12	10	13	13	13	13	15	14
99									
100	14	15	16	16	15	16	17	17	18
<b>TOTALT</b>	<b>31 195</b>	<b>31 575</b>	<b>31 884</b>	<b>32 100</b>	<b>32 319</b>	<b>32 458</b>	<b>32 670</b>	<b>32 849</b>	<b>33 086</b>

**Tabell 7B: Folkmängd i Höganäs kommun efter ålder, kvinnor**

Ålder / År	2018	2019	2020	2021	2022	2023	2024	2025	2026
0	102	120	113	117	121	125	128	133	137
1	113	109	131	126	130	135	138	143	147
2	126	125	119	140	137	142	145	150	154
3	142	132	133	128	149	146	150	155	160
4	135	147	139	141	136	158	154	160	164
5	151	145	155	147	150	146	167	165	170
6	159	159	152	163	156	160	156	177	175
7	168	162	166	159	170	165	167	165	185
8	170	170	167	171	165	177	171	174	171
9	163	174	174	172	176	171	182	177	180
10	174	167	178	178	177	182	177	188	183
11	180	179	171	182	183	181	186	182	192
12	169	185	181	174	185	186	185	190	185
13	171	171	186	183	176	188	188	188	192
14	158	173	172	187	185	178	189	190	190
15	156	161	173	173	189	186	180	191	192
16	144	158	162	175	175	190	188	182	193
17	123	144	158	162	175	175	190	188	183
18	152	130	140	154	158	170	170	184	183
19	122	144	121	130	142	147	156	158	169
20	113	112	125	107	115	125	128	137	138
21	92	99	96	107	95	101	108	112	119
22	73	82	88	87	96	88	92	99	101
23	76	67	79	85	85	93	86	91	96
24	79	73	72	82	88	89	94	91	95
25	78	79	80	81	91	96	96	102	100
26	93	84	88	91	93	102	105	108	113
27	123	95	92	97	101	104	110	115	118
28	119	128	102	101	107	111	113	120	125
29	86	128	133	112	112	118	121	124	131
30	123	100	134	140	122	123	128	132	135
31	119	132	109	141	147	132	132	138	142
32	117	127	137	117	147	154	139	141	147
33	121	128	133	144	126	154	160	148	149
34	116	131	134	139	150	134	160	166	155
35	127	124	137	140	146	157	141	167	173
36	144	137	131	144	148	154	164	151	175
37	143	149	143	139	152	156	162	172	159
38	128	152	153	149	145	158	162	168	178
39	158	134	155	158	155	151	163	168	174
40	149	162	139	161	164	161	158	170	175
41	178	152	166	145	166	170	167	164	176
42	171	184	156	170	151	172	175	173	171
43	197	173	188	161	176	157	177	181	179
44	201	199	176	191	166	180	162	182	186
45	192	200	200	179	193	169	183	166	186
46	199	196	200	200	180	195	171	185	169
47	164	199	196	200	201	182	196	174	187
48	185	167	200	198	202	203	185	199	178
49	170	187	170	203	201	205	206	189	203
50	183	174	189	173	206	204	208	210	194



Tabell 7B: Folkmängd i Höganäs kommun efter ålder, kvinnor, forts

Ålder / År	2018	2019	2020	2021	2022	2023	2024	2025	2026
51									
52	207	211	185	178	194	179	210	209	213
53									
54	180	190	216	212	188	182	196	183	213
55									
56	180	178	183	190	214	211	189	183	198
57									
58	132	150	182	179	184	191	214	211	191
59									
60	179	169	137	155	187	184	189	196	219
61									
62	172	153	189	177	148	166	196	195	200
63									
64	182	175	179	162	198	188	160	178	207
65									
66	181	152	189	180	185	170	204	194	169
67									
68	175	192	185	156	193	184	189	175	208
69									
70	204	232	173	194	188	161	196	188	193
71									
72	206	242	202	230	175	195	190	164	197
73									
74	204	190	201	237	201	228	176	195	190
75									
76	160	172	200	186	197	232	197	223	174
77									
78	142	157	157	166	192	180	190	223	191
79									
80	111	114	136	150	150	158	183	172	182
81									
82	104	86	104	108	128	141	141	149	172
83									
84	88	80	94	80	96	99	117	129	130
85									
86	68	64	77	71	84	72	85	89	105
87									
88	55	40	61	55	66	61	72	62	73
89									
90	40	60	46	33	49	45	53	50	58
91									
92	25	39	30	45	35	25	37	34	40
93									
94	20	22	17	27	21	31	24	18	26
95									
96	11	10	12	14	11	17	13	19	15
97									
98	7	6	6	6	7	8	6	9	7
99									
100	4	8	9	9	9	9	9	10	10
<b>TOTALT</b>	<b>13 361</b>	<b>13 610</b>	<b>13 787</b>	<b>14 026</b>	<b>14 295</b>	<b>14 591</b>	<b>14 834</b>	<b>15 150</b>	<b>15 444</b>

**Tabell 7B: Folkmängd i Höganäs kommun efter ålder, kvinnor, forts**

Ålder / År	2027	2028	2029	2030	2031	2032	2033	2034	2035
0	138	140	140	139	138	137	137	136	136
1	149	150	151	150	150	148	148	147	148
2	157	158	159	159	159	157	157	157	157
3	163	165	166	166	166	165	165	164	164
4	168	170	172	173	173	173	172	171	171
5	173	176	178	179	180	180	180	180	179
6	178	182	184	186	187	187	188	188	188
7	182	185	188	190	192	193	193	194	194
8	190	187	191	193	195	196	197	198	199
9	177	195	192	195	197	199	201	202	203
10	185	182	200	196	199	201	203	205	206
11	187	189	186	203	200	202	204	206	208
12	195	190	192	189	205	202	204	206	209
13	188	197	192	194	190	206	203	206	208
14	194	189	198	193	195	191	207	204	206
15	191	195	190	199	194	195	192	207	204
16	193	192	196	191	200	194	196	193	208
17	192	193	191	194	190	198	193	195	192
18	177	186	186	184	187	183	191	186	188
19	167	162	169	169	168	170	167	173	170
20	146	145	140	145	145	144	146	143	149
21	118	124	122	118	122	122	121	123	121
22	104	104	108	106	103	105	106	105	107
23	96	98	97	99	98	95	97	97	98
24	96	96	97	95	97	95	94	96	97
25	101	102	101	101	100	100	100	99	101
26	108	109	109	107	108	106	107	107	107
27	119	116	116	115	114	113	112	113	114
28	125	126	123	122	121	119	119	119	120
29	133	133	134	130	129	127	127	127	127
30	139	141	140	140	137	135	135	134	135
31	143	147	148	146	146	142	142	142	142
32	149	150	153	153	152	151	148	148	148
33	153	155	155	157	158	156	156	153	153
34	156	159	160	160	162	162	161	161	159
35	162	162	164	165	165	166	167	166	166
36	179	168	168	170	171	170	172	172	172
37	181	185	174	174	176	176	176	177	178
38	165	186	189	178	178	179	180	180	182
39	182	170	189	192	182	181	183	183	183
40	179	187	175	193	196	185	185	187	188
41	180	184	192	179	197	199	190	189	191
42	181	185	189	195	184	200	202	193	193
43	176	186	189	193	199	187	204	206	198
44	183	180	190	192	196	202	191	206	209
45	188	186	183	192	194	197	203	192	208
46	187	190	187	184	192	194	198	203	193
47	171	188	191	188	185	193	195	198	204
48	190	174	191	193	190	187	195	197	200
49	181	193	178	193	195	192	190	197	200
50	206	185	196	181	196	198	195	193	200

**Tabell 7B: Folkmängd i Höganäs kommun efter ålder, kvinnor, forts**

Ålder / År	2027	2028	2029	2030	2031	2032	2033	2034	2035
51									
52	215	198	209	190	200	185	200	201	199
53									
54	211	215	216	200	210	192	201	188	201
55									
56	185	212	210	213	214	199	209	191	200
57									
58	185	198	186	211	210	212	213	199	208
59									
60	216	196	190	202	191	214	213	216	216
61									
62	206	227	224	204	199	210	199	222	221
63									
64	205	209	215	234	231	212	207	218	207
65									
66	185	212	210	213	218	237	234	216	211
67									
68	198	174	189	214	212	215	220	238	235
69									
70	179	210	201	177	191	215	213	217	221
71									
72	190	194	181	210	201	178	192	215	214
73									
74	166	197	190	194	181	209	200	179	192
75									
76	192	187	164	194	187	191	179	205	197
77									
78	215	169	186	182	159	188	181	185	174
79									
80	213	183	205	162	178	174	153	180	174
81									
82	161	171	199	171	192	153	168	164	145
83									
84	137	157	148	157	182	158	176	141	155
85									
86	115	116	122	140	132	140	162	141	158
87									
88	76	90	99	99	105	120	114	120	140
89									
90	50	60	62	73	80	81	85	98	93
91									
92	38	44	39	46	48	56	61	62	65
93									
94	24	28	27	31	27	32	33	39	43
95									
96	11	16	15	18	17	20	17	20	21
97									
98	11	9	6	9	9	10	10	11	10
99									
100	11	11	12	12	11	12	12	13	13
<b>TOTALT</b>	<b>15 642</b>	<b>15 829</b>	<b>15 982</b>	<b>16 091</b>	<b>16 202</b>	<b>16 273</b>	<b>16 381</b>	<b>16 472</b>	<b>16 590</b>

**Tabell 7C: Folkmängd i Höganäs kommun efter ålder, män**

Ålder / År	2018	2019	2020	2021	2022	2023	2024	2025	2026
0	116	121	120	123	128	132	135	140	144
1	132	132	131	132	136	141	145	150	154
2	148	142	139	140	142	147	151	156	160
3	148	156	149	148	150	151	156	161	165
4	152	151	163	156	156	159	160	165	170
5	178	158	158	170	165	165	167	169	175
6	156	178	164	165	177	172	172	175	178
7	181	157	182	170	171	183	178	179	182
8	158	182	161	187	175	177	188	185	186
9	180	162	187	167	192	181	182	194	191
10	173	185	166	191	172	198	187	189	200
11	174	182	189	171	197	178	203	193	195
12	172	176	187	194	177	202	184	208	199
13	181	172	179	191	199	182	206	189	213
14	149	183	175	183	194	202	186	210	194
15	187	151	186	179	186	198	205	190	214
16	144	195	155	189	183	191	202	210	195
17	172	147	198	160	193	188	195	207	214
18	157	174	149	198	164	195	190	197	208
19	174	156	169	148	192	162	190	186	193
20	143	164	147	160	142	181	155	180	177
21	139	137	150	137	148	135	166	146	167
22	102	128	126	138	129	139	127	154	138
23	110	99	121	121	131	125	132	125	145
24	102	106	98	118	119	128	122	130	124
25	120	103	106	102	118	120	127	124	130
26	110	113	106	110	108	122	122	130	128
27	105	110	115	111	115	115	125	128	134
28	137	99	114	121	118	123	122	133	135
29	100	151	106	121	128	127	130	131	141
30	114	109	153	116	130	137	135	140	141
31	121	125	117	157	125	139	144	145	149
32	120	128	130	124	161	134	145	152	152
33	91	119	133	136	132	166	141	153	159
34	127	99	126	141	144	141	172	150	161
35	136	136	108	136	150	154	150	181	160
36	109	145	143	119	145	159	162	161	190
37	136	120	151	151	129	155	167	172	170
38	161	140	127	158	159	139	162	176	180
39	163	168	145	134	164	165	146	169	182
40	153	170	170	150	140	169	170	153	175
41	137	157	173	174	156	147	174	176	160
42	158	147	161	178	179	162	153	180	182
43	184	166	151	165	182	184	167	160	186
44	182	189	170	156	170	187	189	174	167
45	197	183	193	175	162	176	192	195	180
46	168	196	187	196	180	168	181	198	200
47	187	165	197	189	199	183	172	185	201
48	167	192	166	198	190	199	185	174	187
49	164	168	191	166	197	190	199	186	176
50	171	163	168	191	168	197	190	200	187

Tabell 7C: Folkmängd i Höganäs kommun efter ålder, män, forts

Ålder / År	2018	2019	2020	2021	2022	2023	2024	2025	2026
51									
52	207	173	175	167	173	195	173	201	195
53									
54	190	191	214	176	179	172	178	198	179
55									
56	156	194	191	190	212	177	180	175	180
57									
58	162	145	163	192	190	191	211	179	182
59									
60	159	140	163	149	167	196	194	195	214
61									
62	173	159	164	146	168	156	173	201	200
63									
64	139	186	176	164	170	154	175	164	181
65									
66	171	158	140	189	181	171	177	162	182
67									
68	180	167	180	161	146	193	185	176	182
69									
70	212	183	181	169	182	165	151	195	189
71									
72	219	204	212	183	181	170	183	168	155
73									
74	186	196	210	200	208	181	180	170	183
75									
76	182	163	178	188	203	193	201	177	176
77									
78	126	130	171	154	168	178	192	183	191
79									
80	90	100	118	121	159	144	157	166	179
81									
82	78	71	84	91	108	111	144	131	143
83									
84	51	62	69	63	74	81	95	98	127
85									
86	51	66	43	52	58	54	63	69	81
87									
88	33	44	43	53	35	42	47	43	51
89									
90	35	28	26	32	32	39	26	32	35
91									
92	15	20	23	19	18	22	22	27	18
93									
94	14	16	7	12	15	12	11	14	14
95									
96	7	4	7	9	4	7	8	7	6
97									
98	1	1	4	2	4	4	2	3	4
99									
100	1	1	1	1	2	2	3	4	3
<b>TOTALT</b>	<b>13 205</b>	<b>13 446</b>	<b>13 623</b>	<b>13 867</b>	<b>14 145</b>	<b>14 453</b>	<b>14 705</b>	<b>15 037</b>	<b>15 347</b>

**Tabell 7C: Folkmängd i Höganäs kommun efter ålder, män, forts**

Ålder / År	2027	2028	2029	2030	2031	2032	2033	2034	2035
0	146	148	148	147	146	145	144	144	144
1	156	157	158	158	157	156	155	155	155
2	163	164	166	166	165	164	163	163	163
3	168	171	172	172	172	171	171	170	170
4	173	176	178	178	179	178	178	177	177
5	178	181	183	184	185	185	185	185	184
6	181	185	187	189	190	190	191	191	191
7	183	187	190	192	193	194	195	195	196
8	187	189	192	194	196	198	199	199	200
9	191	193	194	197	199	201	202	203	204
10	196	196	198	198	201	203	205	207	208
11	205	201	201	202	203	205	208	209	211
12	200	210	206	205	207	207	210	212	214
13	203	204	214	209	209	210	211	213	216
14	216	206	207	216	212	211	213	213	216
15	197	219	209	209	219	214	214	215	216
16	217	201	222	212	212	221	217	216	218
17	199	220	204	224	214	214	223	219	219
18	214	200	219	204	223	213	214	222	218
19	202	207	194	211	197	213	205	206	214
20	181	189	193	181	196	183	198	191	192
21	163	166	172	175	165	176	167	179	174
22	153	149	152	155	158	149	159	152	162
23	131	143	139	140	143	145	139	146	141
24	138	127	136	132	133	135	137	132	139
25	124	135	125	131	129	129	131	132	129
26	131	125	134	125	130	127	128	129	131
27	131	132	127	133	126	129	128	129	131
28	138	135	136	131	136	129	133	131	133
29	141	143	139	139	135	138	134	137	136
30	147	147	148	144	144	140	144	139	143
31	148	153	153	153	149	149	146	149	146
32	154	153	158	156	156	153	153	150	154
33	158	159	158	161	160	160	157	157	155
34	165	164	166	164	167	165	165	163	163
35	169	173	172	172	170	172	172	172	170
36	169	177	180	178	179	176	179	178	179
37	196	176	184	186	184	184	183	185	185
38	177	201	182	189	191	188	189	188	191
39	185	182	204	186	192	193	192	192	191
40	186	188	185	206	189	194	196	194	195
41	180	190	192	188	208	191	197	199	198
42	165	184	194	195	192	211	195	200	202
43	186	171	188	197	198	195	213	198	203
44	190	191	175	192	200	201	199	216	202
45	172	195	195	180	196	204	205	202	220
46	185	177	199	199	184	199	207	208	206
47	202	188	180	201	201	186	201	208	210
48	201	203	189	181	201	200	187	201	208
49	187	201	202	188	181	200	200	187	201
50	177	188	201	201	188	181	199	199	187

Tabell 7C: Folkmängd i Höganäs kommun efter ålder, män, forts

Ålder / År	2027	2028	2029	2030	2031	2032	2033	2034	2035
51									
52	203	191	181	191	202	203	191	184	201
53									
54	205	198	206	193	184	193	204	204	194
55									
56	199	180	204	198	204	192	184	193	203
57									
58	176	181	198	181	202	196	202	192	184
59									
60	184	186	181	185	201	184	204	199	205
61									
62	200	218	189	191	185	189	204	188	208
63									
64	207	205	205	222	194	196	190	194	209
65									
66	172	187	211	209	208	224	198	200	195
67									
68	167	186	176	190	212	210	210	225	201
69									
70	180	185	171	189	179	192	213	212	212
71									
72	196	190	181	186	173	189	180	193	213
73									
74	168	155	194	188	180	184	172	188	180
75									
76	167	179	165	153	189	183	176	180	169
77									
78	169	168	159	170	158	147	181	176	169
79									
80	172	179	158	157	150	160	149	139	170
81									
82	152	163	157	163	145	145	138	148	137
83									
84	116	126	134	144	139	145	129	129	124
85									
86	83	108	99	108	114	123	119	124	111
87									
88	55	65	67	87	80	87	93	100	97
89									
90	33	39	42	49	51	66	61	67	71
91									
92	22	25	23	27	29	35	36	46	43
93									
94	17	12	14	16	15	17	19	22	23
95									
96	8	8	10	7	8	9	8	10	11
97									
98	3	3	4	4	5	3	4	4	4
99									
100	3	4	4	4	4	4	5	4	4
<b>TOTALT</b>	<b>15 553</b>	<b>15 746</b>	<b>15 902</b>	<b>16 009</b>	<b>16 117</b>	<b>16 184</b>	<b>16 289</b>	<b>16 378</b>	<b>16 496</b>

Statisticon har ett brett utbud av tjänster som kompletterar och fördjupar våra befolkningsprognoser. Vi kan bland annat ta fram prognoser med förlängd prognoshorisont, analysera scenarier med ändrade antaganden, hålla i seminarier för att förklara resultaten för en större grupp eller bara ta fram det material du behöver för att presentera resultaten för andra. För mer information om tilläggstjänster och priser gå in på vår webadress [www.statisticon.se](http://www.statisticon.se).

Besök också vår sida [www.befolkningsprognoser.se](http://www.befolkningsprognoser.se) där vi löpande publicerar artiklar om Sveriges befolkning och dess utveckling.



## Vill du veta mer?

Vi finns tillgängliga för att svara på dina frågor eller berätta vad Statisticon kan göra för din kommun.

## Ring eller maila:

Charlotta Danielsson: 010-130 80 00. | [prognoser@statisticon.se](mailto:prognoser@statisticon.se)

**Statisticon**  
STATISTICS & RESEARCH

Östra Ågatan 31, 753 22 UPPSALA | Tel vxl: 010 - 130 80 00  
E-post: [prognoser@statisticon.se](mailto:prognoser@statisticon.se) | Webb: [www.statisticon.se](http://www.statisticon.se)  
Kontaktperson: Charlotta Danielsson