



HÖGANÄS KOMMUN

Information om anslutning till det kommunala lågtryckavloppssystemet



Tryckavlopp i Höganäs kommun

Med hjälp av ett tryckavloppssystem som kallas *LTA*, lågtryckavlopp, är det i de delar av kommunen där systemet är utbyggt möjligt att ansluta till det kommunala avloppsnätet. Med hjälp av en pump, som placeras på tomten, kan avloppet från din fastighet tryckas ut på avloppsnätet för vidare transport till reningsverket. Ca 300 fastigheter i Höganäs kommun är idag anslutna till *LTA*-systemet.

Anmälan om anslutning

Anmälan görs genom att skicka in följande handlingar till VA-avdelningen:

- Anmälan om vatten- och avloppsinstallation
- Bygganmälan (avgiftsbelagd)
- Situationsplan som visar placering av pump, backventil samt ledningsdragning och dimension på ledning. (1 ex.)

Blanketterna *Anmälan om vatten- och avloppsinstallation* och *Bygganmälan* kan beställas från VA-avdelningen eller hämtas på Höganäs kommuns hemsida: www.hoganas.se.

Inkopplingsarbetet kan påbörjas efter skriftligt godkänd anmälan från VA-avdelningen. Ungefärlig handläggningstid är 2-3 veckor. Ska nya serviser avsättas tar detta arbete ca 4-6 veckor efter att anmälan är godkänd.

I *Allmänna bestämmelser för brukande av Skåne Nordvästs kommuners allmänna vatten- och avloppsanläggningar (ABVA)*, pkt 15 och *Lagen om allmänna vattentjänster (LAV)*, 19 och 20 §§ regleras kommunens rättighet att installera pumpstation inom tomtmark.

Bygganmälan

Vid bygganmälan upprättas en kontrollplan i samråd med bygginspektören där behovet av fettavskiljare kan uppmärksammas. Vill inte byggherren installera en sådan, måste denne bevisa att vattnet inte innehåller mer än obetydliga mängder av skadliga ämnen. Om inte detta kan bevisas kan krav på fettavskiljare ställas.

Inkoppling till tryckavloppsnätet

Eftersom avloppssystemet är ett trycksystem krävs att en behörig VVS-installatör utför inkopplingsarbetet. Arbetet skall utföras enligt monteringsinstruktionen ”Montering och drift LPS2000E/Ex” som medföljer leveranspaketet.

Pumpenhet

Pumpenheten, som består av en plasttank och en pump, tillhör kommunen. Kommunen svarar för grävning och sättning av plasttanken och pumpen, samt återfyllning.

Ledningsarbeten

Efter att kommunen installerat plasttanken (”pottan”) ser fastighetsägaren till att övriga ledningsarbeten och montering av backventil utförs, samt bekostar dessa arbeten. Backventilen (ingår i leveranspaket) skall placeras vid tomtgräns. Mellan pumpenhet och förbindelsepunkt används brunstripad slang (PE 40x2,4 PN 6,3). För fler detaljerade anvisningar, se instruktion ”Montering och drift LPS2000E/Ex” som medföljer leveranspaketet och finns att ladda ner på Höganäs kommuns hemsida.

Elinstallationer

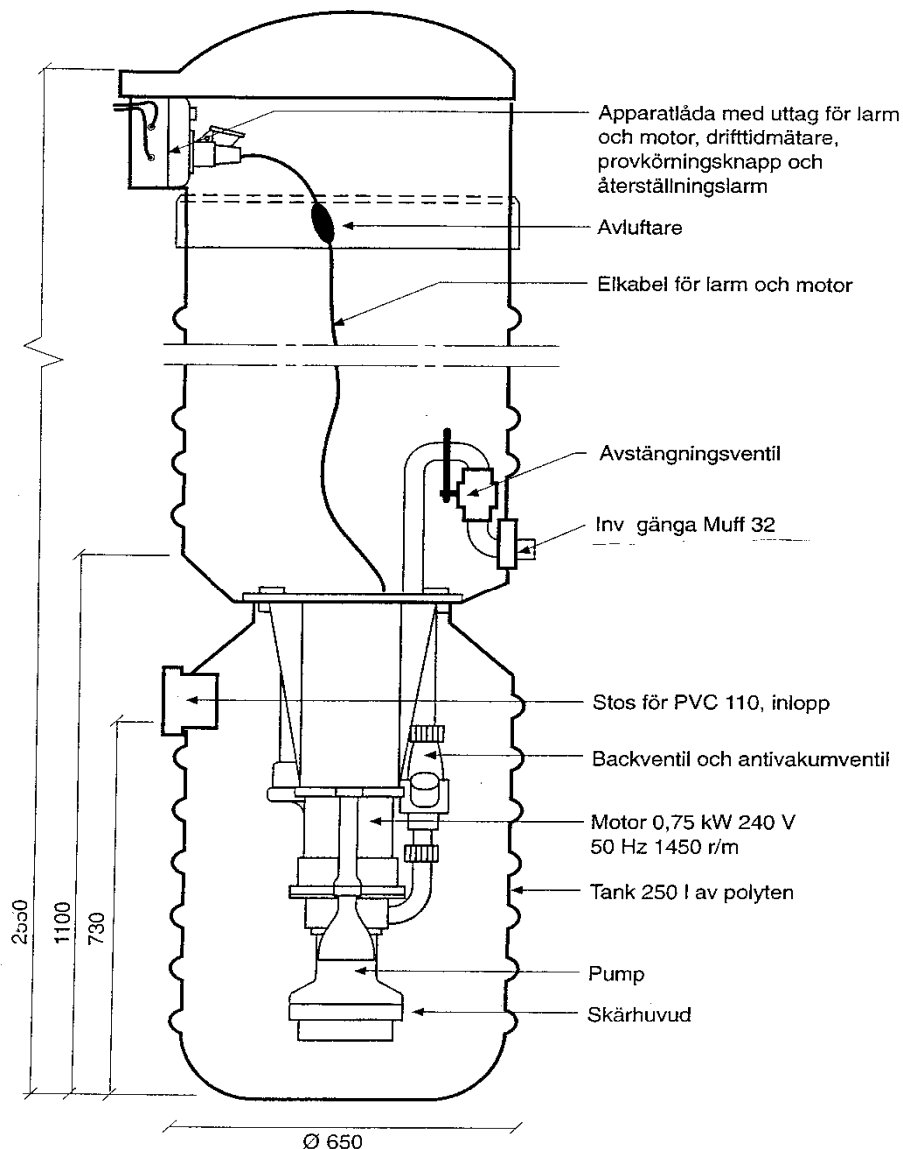
Innan pumpen levereras och installeras ska fastighetsägaren se till att pumpenheten elförsörjes, att elbox monteras på insidan av plasttanken och att larm monteras. Elinstallationen ska utföras av elektriker som har allmän behörighet. Kopplingscheman bifogas med utrustningen som inkluderar elbox och larmlampa (för placering utomhus). Larmet får inte vara anslutet till samma säkring som pumpmotorn.

Fastighetsägaren står för kostnader för erforderliga elinstallationer i fastighetens byggnad, elkabel till pump, montering av pumpenhetens elanslutning, elkabel till larm samt montering av larm. Fastighetsägaren står även för pumpens driftskostnad vad avser elförbrukning.

Leverans av utrustning

I samband med att kommunen sätter plasttanken sker leverans av backventil, elbox, larmindikator och monteringsinstruktioner.

Ritning över pumpenhet



Besiktning

Efter sättning av tank, inkoppling av ledningar samt elinstallation **ska besiktning utföras** före återfyllnad. Anmälan om besiktning görs till VA-avdelningen **senast** tre arbetsdagar innan besiktningstillfället. Ifylld elinstallationshandling skall lämnas vid besiktning.

Installation av pump

Efter besiktning och återfyllnad monterar och startar VA-avdelningen pumpen som placeras i plasttanken. Anmälan om montering och start av pumpen skall göras **senast** tre arbetsdagar innan anläggningen önskas tas i bruk till VA-avdelningen.

Sammanfattning

Anslutningen till LTA-systemet görs i följande steg:

1. Anmälan om anslutning
2. Kommunen sätter plasttanken samt levererar utrustning
3. Lednings- och elarbeten
4. Besiktning
5. Återfyllnad
6. Kommunen installerar pump

Användning av den allmänna avloppsanläggningen

Följande gäller enligt Allmänna bestämmelser för brukande av Skåne Nordvästs kommuners allmänna vatten- och avloppsanläggningar (ABVA), punkt 7-9:

Kommunen tar emot avloppsvatten från fastighet, vars ägare har rätt att använda den allmänna avloppsanläggningen och som iakttar gällande bestämmelser för användandet, om behovet av avledning inte kan tillgodoses bättre på annat sätt.

Kommunen är inte skyldig att ta emot spillvatten, dvs. vars beskaffenhet i väsentlig mån avviker från hushållsspillvatten. Kommunen tar emot spillvatten om följande värden innehålls:

Slamhalt	≤300 mg/l
Fettinnehåll	≤150 mg/l
Mineraloljeinnehåll	≤100 mg/l för bilvårdsanläggningar ≤ 50 mg/l i övriga fall
pH-värde	6,5–10
Temperatur	10-45°C

Vatten som utnyttjats för värmeutvinning får avledas till den allmänna avloppsanläggningen endast om kommunen efter skriftlig ansökan medger det.

Fastighetsägare får inte tillföra avloppet lösningsmedel, avfettningsmedel, färger, olja, bensen eller annan petroleumprodukt, fett i större mängd, läkemedel eller sura, frätande eller giftiga vätskor och inte heller vätska, ämnen eller föremål som kan orsaka stopp, avlagring, vidhäftning, gasbildning, explosion, eller som kan skada ledningsnätet eller dess funktion, försämra slamkvaliteten eller som negativt kan påverka reningsprocesserna i

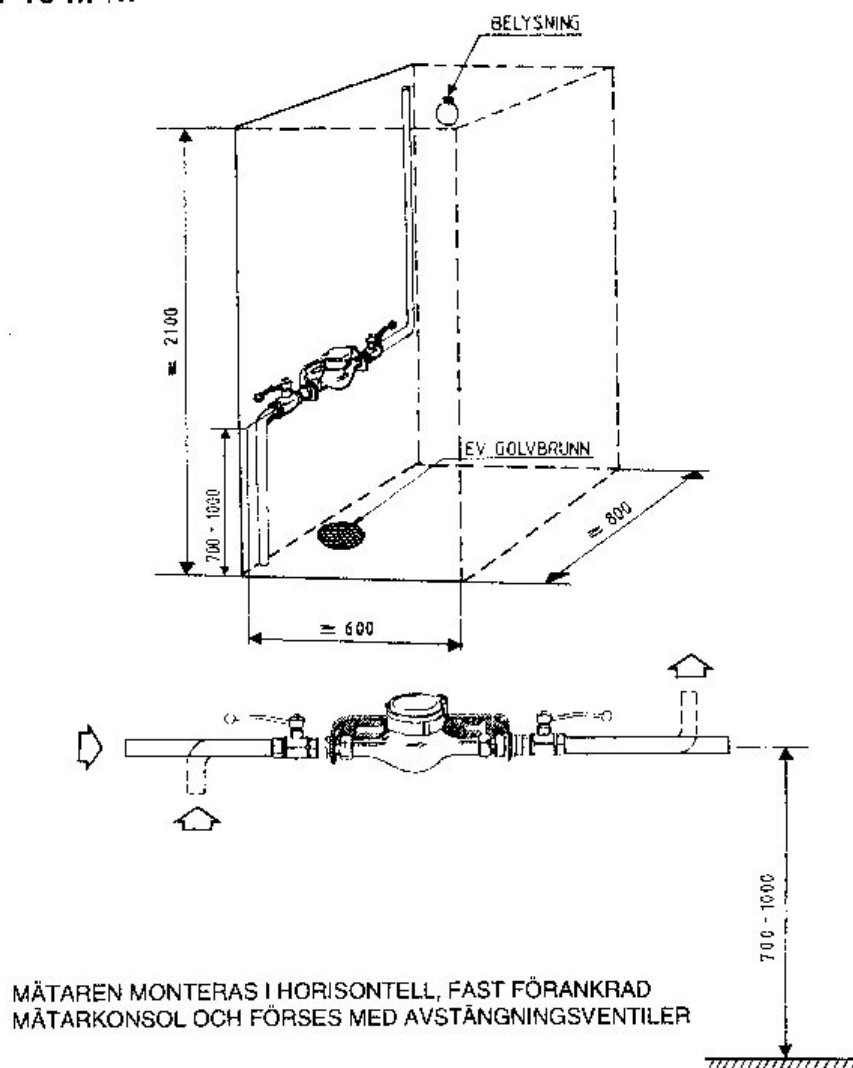
avloppsreningsverken. Ånga eller varmvatten med högre temperatur än 45°C får inte tillföras i förbindelsepunkten. Utsläpp av sådant slag som anges ovan ska ofördröjligen anmälas till kommunen.

Fastighetsägaren får inte tillföra avloppet spillvatten från köksavfallskvarn.

Uppsättning eller flyttning av vattenmätare

Vattenmätare för mätning av förbrukat vatten krävs vid anslutning till det allmänna vatten- och avloppsnätet. Vattenmätaren är Höganäs kommuns egendom. Fastighetsägaren ansvarar för att vattenmätare installeras och för att vattenmätarplats förberetts med mätarkonsol av behörig installatör. Vattenmätarens placering ska godkännas av VA-avdelningen. Mätaren anordnas så att den sitter lättillgängligt samt skyddas mot frysning och värmepåverkan. Vägparti och golv bör tåla spill och läckage av vatten. Tid för uppsättning eller flyttning av vattenmätare bokas hos kundservice på telefon 042 – 33 75 00.

Vattenmätarplats. Utrymmesbehov för en mätare med q_n 2,5, 6 eller 10 m³/h



Fastigheter som är anslutna till kommunalt avlopp och ansluter till kommunalt vatten och har mätare på det egna vattnet skall boka tid för mätarbyte. Mätaren på det egna vattnet får **inte** sättas upp på det kommunala vattnet. Taxeändring sker från anslutningstillfället, schablondebitering sker tills vattenmätaren sätts upp. För fastigheter som har kommunalt vatten och ansluter till kommunalt avlopp, skall befintlig mätare läsas av vid anslutningstillfället för taxeändring.

Schablonavgift

För fastigheter som ej tidigare är anslutna till kommunalt vatten och avlopp, debiteras schablonavgift vid anslutning till kommunalt vatten och/eller avlopp från anslutningstillfället tills vattenmätaren sätts upp. Schablonavgiften baseras på en årsförbrukning om 300 kbm.

Övrig information

Enligt Lag (2006:412) om allmänna vattentjänster upplåter fastighetsägaren kostnadsfritt erforderlig mark för pumpenheten. Kommunen medges rätt att sätta en pumpenhet för spillvatten innanför fastighetens gräns, samt för all framtid rätt till fritt och obehindrat tillträde till pumpenheten för inspektion, reparation eller annan åtgärd. Kommunen svarar för kostnaden för framtida underhåll och driftsstörningar på pumpenheten som inte är orsakade av uppenbart slarv från fastighetsägaren.

Som förbindelsepunkt mellan kommunens och fastighetsägarens anläggning, skall gälla anslutningspunkten som normalt skall finnas vid servisventil för vatten och är placerad strax utanför fastighetens tomtgräns om inte annat är överenskommet.

Fastighetens spillvatten, d.v.s. bad-, tvätt- och diskvatten samt avlopp från WC inkopplas av fastighetsägaren till pumpenheten. Spolbrunn skall finnas i anslutning till pumpenheten. Det är inte tillåtet att koppla in dagvatten och dräneringsvatten från fastigheten till LTA-systemet.

Ytterligare information

Bestämmelser kring bland annat anslutningar hittar du i vår *ABVA* (Allmänna bestämmelser för brukande av Höganäs allmänna vatten- och avloppsanläggning), samt i Kommunal författningssamling (KFS 2011:19) Taxa för Höganäs kommuns allmänna vatten- och avloppsanläggning. Dessa broschyrer kan beställas från oss eller hämtas på www.hoganas.se. För ytterligare information kontakta VA-avdelningen i Höganäs:

Telefontid: Mån-fre kl. 13-15

Telefon: 042-33 72 36

Höganäs kommun
Samhällsbyggnadsförvaltningen
Stadshuset
263 82 Höganäs