



HÖGANÄS KOMMUN

Information om anslutning till kommunalt vatten och avlopp



Anmälan om anslutning

Varje gång du bygger nytt, bygger om, bygger till, eller vid flytt av befintlig mätare och detta berör vatten och avlopp ska det anmälas till VA-avdelningen. Detta är mycket viktig information för att vi ska kunna sköta vatten- och avloppssystemen för allas bästa.

Anmälan görs genom att skicka in följande handlingar:

- **Anmälan om vatten- och avloppsinstallation**
- **Bygganmälan**
- **Vatten- och avloppsritningar**

Blanketterna *Anmälan om vatten- och avloppsinstallation* och *Bygganmälan* kan beställas från VA eller hämtas på Höganäs kommuns hemsida: www.hoganas.se.

En bygganmälan krävs vid installation eller väsentlig ändring av anordningar för vattenförsörjning eller avlopp i byggnader eller inom tomter. Här inkluderas inkoppling till kommunalt vatten- och avlopp. Bygganmälan är avgiftsbelagd. Uppgift om kvalitetsansvarig lämnas alltid på bygganmälan. Vid förändringar som enbart berör vatten och avlopp är den kvalitetsansvarige VVS-installatören.

Vatten- och avloppsritningar ska skickas in i två nedvikta exemplar och visa:

- Inre VA dvs. VA-installationer inom fastighet
- Ytte VA dvs. VA-intallationer utanför fastighet med brunnar
- Situationsplan med ledningsdragning och brunnar mellan huskropp och förbindelsepunkt

Ifyllda blanketter ska tillsammans med vatten- och avloppsritningar godkännas skriftligen av VA-avdelningen innan inkoppling till det allmänna vatten- och avloppsnätet påbörjas. Ungefärlig handläggningstid är 3 veckor. Ska nya serviser utföras tar detta arbete ca 4-6 veckor efter att anmälan är godkänd.

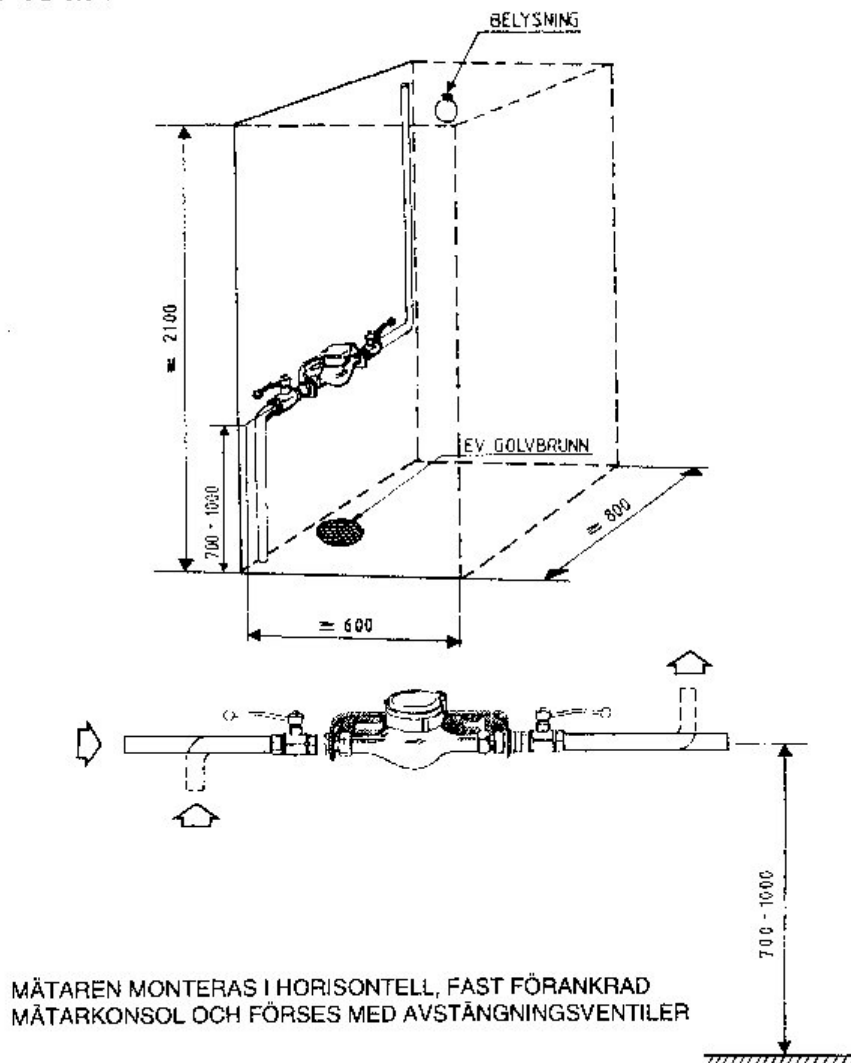
Besiktning

Anslutningen till det allmänna vatten- och avloppsnätet ska besiktigas före återfyllnad. Anmälan om besiktning görs till VA-avdelningen **senast** 3 arbetsdagar innan besiktningstillfället.

Uppsättning eller flyttning av vattenmätare

Vattenmätare för mätning av förbrukat vatten krävs vid anslutning till det allmänna vatten- och avloppsnätet. Vattenmätaren är Höganäs kommuns egendom. Fastighetsägaren ansvarar för att vattenmätare installeras och för att vattenmätarplats förberetts med mätarkonsol av behörig installatör. Vattenmätarens placering ska godkännas av VA-avdelningen. Mätaren anordnas så att den sitter lättillgängligt samt skyddas mot frysning och värmepåverkan. Vägghöjd och golv bör tåla spill och läckage av vatten. Tid för uppsättning eller flyttning av vattenmätare bokas hos kundservice på telefon 042 – 33 75 00.

Vattenmätarplats. Utrymmesbehov för en mätare med q_n 2,5, 6 eller $10 \text{ m}^3/\text{h}$



Fastigheter som är anslutna till kommunalt avlopp och ansluter till kommunalt vatten och har mätare på det egna vattnet skall boka tid för mätarbyte. Mätaren på det egna vattnet får **inte** sättas upp på det kommunala vattnet. Taxeändring sker från anslutningstillfället, schablondebitering sker tills vattenmätaren sätts upp. För fastigheter som har kommunalt vatten och ansluter till kommunalt avlopp, skall befintlig mätare läsas av vid anslutningstillfället för taxeändring.

Schablonavgift

För fastigheter som ej tidigare är anslutna till kommunalt vatten och avlopp, debiteras schablonavgift vid anslutning till kommunalt vatten och/eller avlopp från anslutningstillfället tills vattenmätaren sätts upp. Schablonavgiften baseras på en årsförbrukning om 300 kbm.

Anläggningsavgift

För att få ansluta till det allmänna va-nätet krävs att anläggningsavgift betalas. För beräkning av anläggningsavgiften tillämpas inom fastställt verksamhetsområde gällande va-taxa som kan beställas från VA-avdelningen eller hämtas på www.hoganas.se. Fakturering av anläggningsavgift sker normalt i anslutning till att anmälan godkänns.

Förbindelsepunkt

Förbindelsepunkt är den punkt där fastigheten ansluter till det allmänna vatten- och avlopps-nätet. Denna ligger normalt vid tomtgräns. Höganäs kommun svarar för ledningar fram till förbindelsepunkten. Uppgift om förbindelsepunktens läge kan beställas från oss.

Byggvatten

Byggvatten vid nybyggnation av enbostadshus schablondebiteras enligt en årsförbrukning om 300 kbm/hus. För övriga byggnationer än enstaka enbostadshus schablondebiteras byggvatten enligt en årsförbrukning om 1000 kbm. Det är en förutsättning att kompletta handlingar för anslutning är inlämnade till VA-avdelningen innan byggvatten får nyttjas. Blanketten ”Anmälan om vatten- och avlopps-installation” skall lämnas in. Byggvatten debiteras tills permanent mätare sätts upp.

Om du bor utanför tätort och berörs av tryckavlopp

Vid anslutning till det allmänna tryckavloppssystemet tillhandahålls aktuell pumpenhet av kommunen och förblir kommunens egendom. Mer information om tryckavlopp kan läsas i broschyren *Information om tryckavlopp*.

Användning av den allmänna avloppsanläggningen

Följande gäller enligt Allmänna bestämmelser för brukande av Skåne Nordvästs kommuners allmänna vatten- och avloppsanläggningar (ABVA), punkt 7-9:

Kommunen tar emot avloppsvatten från fastighet, vars ägare har rätt att använda den allmänna avloppsanläggningen och som iakttar gällande bestämmelser för användandet, om behovet av avledning inte kan tillgodoses bättre på annat sätt.

Kommunen är inte skyldig att ta emot spillvatten, dvs. vars beskaffenhet i väsentlig mån avviker från hushållspillvatten. Kommunen tar emot spillvatten om följande värden innehålls:

Slamhalt	≤300 mg/l
Fettinnehåll	≤150 mg/l
Mineraloljeinnehåll	≤100 mg/l för bilvårdsanläggningar ≤ 50 mg/l i övriga fall
pH-värde	6,5–10
Temperatur	10-45°C

Vatten som utnyttjats för värmeutvinning får avledas till den allmänna avloppsanläggningen endast om kommunen efter skriftlig ansökan medger det.

Fastighetsägare får inte tillföra avloppet lösningsmedel, avfettningsmedel, färger, olja, bensin eller annan petroleumprodukt, fett i större mängd, läkemedel eller sura, frätande eller giftiga vätskor och inte heller vätska, ämnen eller föremål som kan orsaka stopp, avlagring, vidhäftning, gasbildning, explosion, eller som kan skada ledningsnätet eller dess funktion, försämra slamkvaliteten eller som negativt kan påverka reningsprocesserna i avloppsreningsverken. Ånga eller varmvatten med högre temperatur än 45°C får inte tillföras i förbindelsepunkten. Utsläpp av sådant slag som anges ovan ska ofördröjligen anmälas till kommunen.

Fastighetsägaren får inte tillföra avloppet spillvatten från köksavfallskvarn.

Avgifter vid åsidosättande av skyldigheter

Åtgärd	exkl. moms kr	inkl. moms kr
Olovligt öppnande av servisventil	2.500	3.125
Olovlig stängning av servisventil	2.500	3.125
Olovlig bortkoppling av vattenmätare	2.500	3.125
Ej inkomna handlingar vid byggstart	660	825

Ytterligare information

Bestämmelser kring bland annat anslutningar hittar du i vår *ABVA* (Allmänna bestämmelser för brukande av Höganäs allmänna vatten- och avloppsanläggning), samt i Kommunal författningssamling (KFS 2011:19) Taxa för Höganäs kommuns allmänna vatten- och avloppsanläggning. Dessa broschyrer kan beställas från oss eller hämtas på www.hoganas.se. För ytterligare information kontakta VA-avdelningen i Höganäs:

Telefontid: Mån-fre kl. 13-15
Telefon: 042-33 72 36

Höganäs kommun
Samhällsbyggnadsförvaltningen
Stadshuset
263 82 Höganäs