



## Skrivelse/missiv till Kommunal plan för räddningsinsats

Enligt Sevesodirektivet via förordning (2003:789) om skydd mot olyckor ska kommunen upprätta en plan för räddningsinsats för Sevesoverksamheter på den högre kravnivån. I bifogat dokument redovisas kommunens plan för räddningsinsats för Höganäs Sweden AB.

Syftet med den kommunala planen för räddningsinsats är att beskriva räddningstjänstens förmåga att genomföra effektiva räddningsinsatser vid Sevesoverksamheter på den högre kravnivån. Planen innefattar bl.a. information om hur räddningsinsatser ska genomföras, hur resurser ska samordnas och hur allmänheten ska informeras.

Bestämmelserna för kommunens plan för räddningsinsats finns bl.a. i:

- 1 kap. 3 § lagen (SFS 2003:778) om skydd mot olyckor
- 3 kap. 6 § förordningen (SFS 2003:789) om skydd mot olyckor
- 4-6 §§ samt bilaga 2 i Myndigheten för samhällsskydd och beredskaps föreskrifter (MSBFS 2015:8) om åtgärder för att förebygga och begränsa följderna av allvarliga kemikalieolyckor

### Synpunkter ska vara inkomna senast den 30 juni 2023

Innan en kommunal plan för räddningsinsats antas ska allmänheten få möjlighet att lämna synpunkter och ställa frågor om planen.

Skicka dina eventuella frågor eller synpunkter till Höganäs kommun, Räddningstjänsten, 263 39 Höganäs eller till [raedningstjansten@hoganas.se](mailto:raedningstjansten@hoganas.se) senast 2023-06-30. Skriv gärna ”Kommunal plan för räddningsinsats” i ämnesraden.

Vid lämnande av synpunkter, vänligen uppge diarienummer: KS/2023/372

### Sändlista:

Myndigheten för samhällsskydd och beredskap (MSB)  
Länsstyrelsen i Skåne län  
Höganäs Sweden AB  
Höganäs kommun (hemsidan motsvarande)





# RÄDDNINGSTJÄNSTEN HÖGANÄS

KOMMUNAL PLAN FÖR RÄDDNINGSSINSATS VID  
HÖGANÄS SWEDEN AB, HÖGANÄS KOMMUN



HÖGANÄS  
KOMMUN



## Innehållsförteckning

1	Bakgrund .....	3
2	Beredskapsplan .....	3
3	Dimensionerande scenario .....	3
4	Dimensionerande omständigheter .....	5
5	Miljörisker .....	5
6	Hur räddningstjänsten larmas.....	5
7	Hur räddningsinsatser ska genomföras .....	6
8	Larmplaner .....	6
9	Samordning .....	7
10	Ledning.....	7
11	Samverkan.....	7
12	Samverkansavtal om operativ räddningstjänst.....	8
13	SOS Alarm .....	8
14	Region Skåne (sjukvården) .....	8
15	Myndigheten för samhällsskydd och beredskap (MSB).....	9
16	Polismyndigheten .....	9
17	Länsstyrelsen.....	9
18	Kustbevakningen.....	9
19	Släckmedelscentralen (SMC) .....	10
20	Stab på Höganäs Sweden AB .....	10
21	Stab Skåne .....	10
22	Kommunikationssystem .....	10
23	Information till allmänheten.....	10
24	Underrättelse till berörd myndighet i annan stat .....	11





## 1 BAKGRUND

Enligt 3 kap 6 § förordningen (2003:789) om skydd mot olyckor skall kommunen upprätta en plan för räddningsinsatser för sådan verksamhet som omfattas av kravet på säkerhetsrapport enligt 10 § lagen (1999:381) om åtgärder för att förebygga och begränsa följderna av allvarliga kemikalieolyckor.

Innehåll och information i denna plan stämmer överens med de krav som återfinns i föreskriften MSBFS 2015:8.

## 2 BEREDSKAPSPLAN

Räddningstjänsten Höganäs håller på att uppdatera befintliga insatsplaner i samverkan med Höganäs Sweden AB. Målet är att insatsplanerna beskriver hur räddningstjänsten ska agera vid de olika händelsetyperna. Räddningstjänsten ska öva på sin plan enligt denna plan minst vart tredje år. Kommunens plan för räddningsinsatser vid Sevesoverksamheter ska uppdateras vart tredje år eller tidigare om väsentliga förändringar gjorts. I samband med att kommunen upprättar eller förnyar planen ska allmänheten på lämpligt sätt ges möjlighet att lämna synpunkter på planen (3kap 6§ FSO).

## 3 DIMENSIONERANDE SCENARIO

Risk för person- och egendomsskada samt allvarliga utsläpp till luft, mark och vatten i omgivningen finns i samband med mindre och större bränder på sinen.

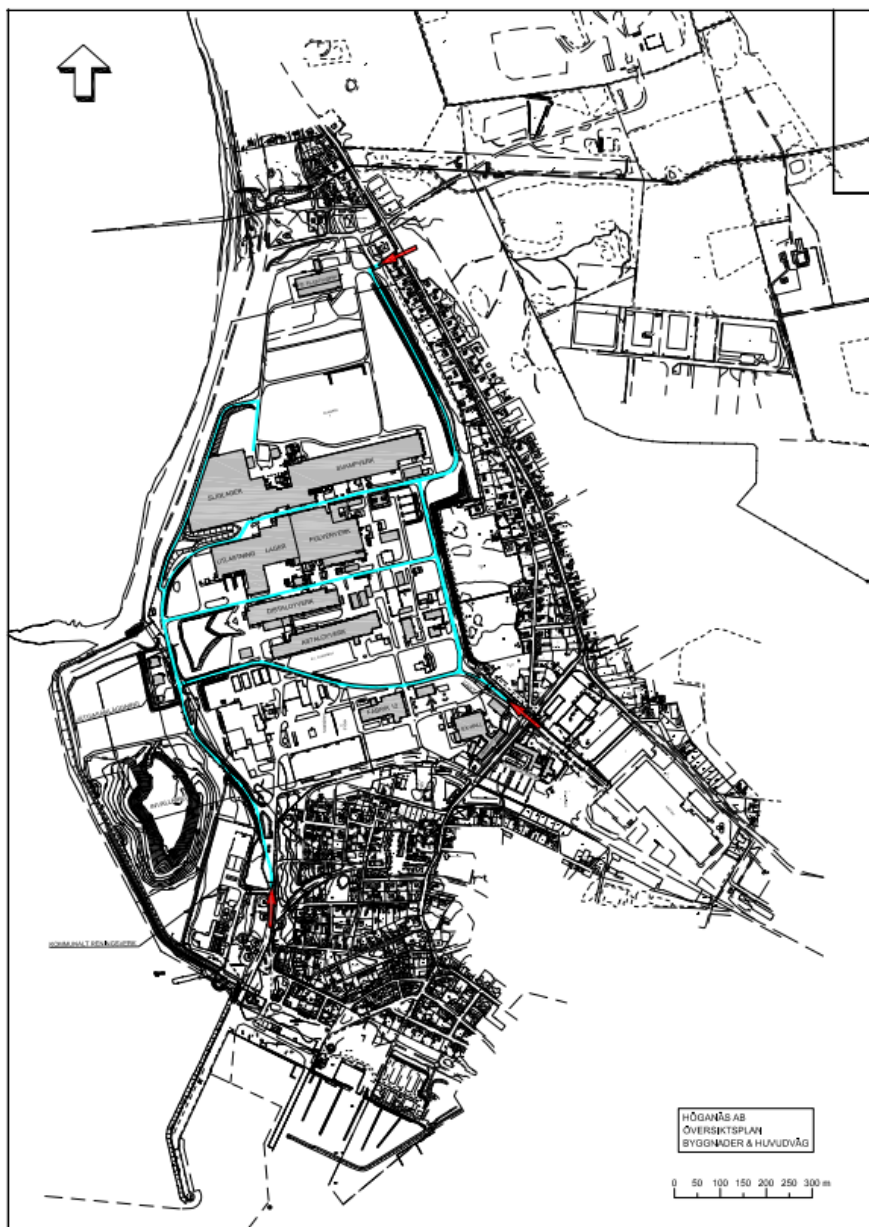
Räddningstjänstens plan baseras på de dimensionerande skadefall som redovisas i Höganäs Sweden AB:s Säkerhetsrapport och som har identifierats för anläggningen samt händelsernas eventuella påverkan på omgivningen. De dimensionerade skadefallen har tolkats utifrån Räddningstjänstens perspektiv och är inte nödvändigtvis uttryckta på exakt samma sätt som i Höganäs Sweden AB:s säkerhetsrapport.

- Brand i svavellager
- Brand/Explosion i produktionsprocess – bandugnar
- Brand/Explosion i produktionsprocess – vätgasreforming
- Brand i produktionsprocess – råmateriallager
- LÖKen med tillhörande acetonhantering. Släckning med skumvätska
- Gasol, både transporter och hantering på området





Ur ett personsäkerhetsperspektiv: Brand i anslutning till anläggningen är sannolik, verksamheten har planer för evakuering av anläggning. Räddningstjänsten tillser också att närområdet evakueras och att allmänheten varnas, via VMA, om giftiga brandgaser/gasmoln skulle uppstå.





## 4 DIMENSIONERANDE OMSTÄNDIGHETER

Det finns även faktiska omständigheter som påverkar räddningstjänstens dimensionering.

- Långa inträngningsvägar vid brand
- Långa avstånd till brandpost

## 5 MILJÖRISKER

Påverkan på yttre miljön utifrån brand eller utsläpp från anläggningen bedöms för anläggningen över lag som låg dock finns det lokala "hot spots" där kemikalier hanteras. Vid större bränder bedöms släckvattenhantering vara den största risken inom stora byggnader, stor andel ej hårdgjorda ytor och ett omfattande dagvattennät som leder till recipient.

Acetonhanteringen på och i anslutning till LÖKEN och släckvattenhanteringen släckmedel (skumvätska) vid en eventuell släckinsats (invallning). Förutsättningar för invallning är idag begränsade.

Släckinsats på fartyg i industrihamnen kan leda till utsläpp i hamnbassängen.

Vid brand i svavellagret kan förväntas ett större utsläpp av Svaveldioxid och Svavelväte.

Vid händelser enligt ovan är det en besvärande omständighet att de föroreningar som sprids med släckvattennät eller till följd av utsläpp är vattenlösliga, vilket innebär att de inte går att samla upp när de väl nått recipient (Öresund).

Vid totalskada (brand) i Pulververket kan man förvänta sig att koppar kommer att sprida sig till miljön.

I samband med transporter till och från anläggningen.

## 6 HUR RÄDDNINGSTJÄNSTEN LARMAS

Räddningstjänsten larmas via SOS Alarm. Det kan vara ett automatiskt brandlarm från anläggningen eller via inringt telefonsamtal.





## 7 HUR RÄDDNINGSSINSATSER SKA GENOMFÖRAS

Räddningstjänsten har förmågan att på olika sätt hantera kem- och brandlarm vid verksamheten. Beroende på situation och utbredning så bedömer räddningsledaren lämpliga metoder för att minimera skadan. Större/allvarliga kemolyckor hanteras i samverkan med Rtj Perstorp och RSNV (station Berga). Vid rökdykning med långa inträngningsvägar är rtj beroende av förstärkning från RSNV (station Berga och/eller Ängelholm).

## 8 LARMPLANER

Vid automatlarm larmas räddningstjänsten med ”Stort Larm” dvs. släckbil (1 befäl 3 brandmän inom 90 sekunder), stegbil (2 brandmän inom 5 minuter) samt RFG (RFG=räddningsförstärkning, 1 brandman som kör från bostaden inom 90 sekunder). Även inre ledning i form av vakthavande befäl (VB) aktiveras.

Vid inringda larm larmas alltid förstärkande enhet (1 befäl och 4 brandmän) från grannkommun med automatik.

Vid större händelser kan VB i inre ledning tilldela fler resurser ur listan nedan:

- Släckbil (anspanningstid 90 sek)
- Tankbil
- Stegbil
- Depåresurs
- Kemresurs
- Insatsledare/IL N3
- RRC/TIB

Inom c:a 30 minuter kan en räddningsstyrka om c:a 20 man vara på plats.

Höganäs Sweden AB har avtal med Ohlssons som bland annat har spolbilar för att hantera släckvatten etc.

Företaget har en jourverksamhet som säkerställer att räddningstjänsten får stöd och hjälp vid olyckshändelser och tillbud.

Vid olycka som kan påverka havsmiljön samverkar Räddningstjänsten med Kustbevakningen.





## 9 SAMORDNING

Räddningsinsatsen samordnas av räddningsledaren/insatsledaren (N2 och/eller N3) samt VB i samverkan med verksamhetsansvarig från Höganäs Sweden AB, Polisen och Ambulanssjukvården.

Räddningsledaren fastställer sambandsplanen.

## 10 LEDNING

Vid en kemikalieolycka beslutas MMI (mål med insats) och val av taktik beroende på händelsen. Hjälpåtgärder vid en kemikalieolycka kan vara till exempel utrymning, inrymning, indikering, säkring mot brand, tätning av brunnar, nedtvättning av gasmoln, styrning av gasmoln, neutralisering, dispergering, övertäckning, överpumpning eller sanering. Det är riskbedömningen som avgör tillvägagångssättet. Förstärkande operativa resurser finns att tillgå i grannkommuner samt SMC från Malmö (Släckmedelscentralens resurser med skum och högkapacitetspumpar), regional kemresurs från Berga Helsingborg, nationell kemresurs från Perstorp. Planering finns för samverkan, stab, underrättelser till annan myndighet samt varning av allmänheten. Drift och säkerhetspersonal med kunskap om driftåtgärder i anläggningen kontaktas.

Kemdepåerna i Helsingborg och Perstorp samt SMC i Malmö larmas via SOS.

## 11 SAMVERKAN

För insatser vid verksamheter som berörs av denna plan, finns behov av samverkan med verksamheternas personal med expertkunskap. Det finns personal inom den enskilda verksamheten men även i form av miljöberedskap och andra verksamheter som handhar den centrala infrastrukturen inom Höganäs Sweden AB, samt andra berörda underentreprenörer så som vaktbolag. Kontaktuppgifter och uppgifter om hur beredskapen ser ut under årets alla dagar finns framtagna till externa som kan behöva kallas in.







## 12 SAMVERKANSAVTAL OM OPERATIV RÄDDNINGSTJÄNST

Det finns ett avtal om operativ samverkan mellan räddningstjänsterna i nordvästra Skåne, det vill säga Räddningstjänsten Söderåsen, Räddningstjänsten Skåne nordväst (RSNV), Räddningstjänsten Landskrona, Räddningstjänsten Svalöv och Räddningstjänsten Perstorp.

Genom samverkansavtal med RSNV är vi en del av systemledningen i nordvästra Skåne.

Räddningstjänsten i Höganäs samövar återkommande med övriga räddningstjänster i samverkansområdet.

## 13 SOS ALARM

SOS Alarm tar emot automatiska brandlarm, nödsamtal och nödanrop och ser till att utalarmering sker av räddningstjänst, sjukvård och polis. På begäran av räddningsledaren kan SOS aktivera Viktigt Meddelande till Allmänheten (VMA). SOS har även omfattande register med kontaktvägar till myndigheter, företag och nyckelpersoner som kan behövas vid en insats.

## 14 REGION SKÅNE (SJUKVÅRDEN)

Sjukvården ansvarar för att ta hand om skadade personer. I anslutning till en olycka med många inblandade kommer sjukvårdspersonal få till uppgift att bemanna uppsamlingsplats för skadade. Verksamheten på skadeplatsen leds av en sjukvårdsledare och en medicinskt ansvarig som sköter prioriteringar och medicinska beslut. Till deras hjälp finns ambulanser och sjukvårdsgrupper. Sjukvården kommer att upprätta egna staber efter behov och kan även komma att ingå i räddningstjänstens stab. Vid utsläpp av farliga ämnen finns en särskild kemambulans stationerad i Perstorp.





## 15 MYNDIGHETEN FÖR SAMHÄLLSSKYDD OCH BEREDSKAP (MSB)

MSB är en central myndighet och har en Tjänsteman i Beredskap (TiB) som kan nås 24 timmar om dygnet. TiB har kontaktvägar till experter och möjlighet att aktivera nationella resurser m.m. De statliga enheterna har utbildad personal för avancerade insatser med utrustning för indikering, sanering och materiell för arbete med farliga ämnen. Närmsta nationella kemenhet finns i Perstorp. MSB är även samordnare för det avtal som finns med företag som har egen kemberedskap och expertis. Myndigheten är utgivare av RIB – Integrerat beslutsstöd, som är ett informationsinhämtningsprogram vid olyckor med farliga ämnen.

## 16 POLISMYNDIGHETEN

Polisen i Skåne har yttre befäl (Polisinsatschef) som samordnar polisresurserna från ledningsplats i anslutning till olyckan samt vakthavande befäl (VB) som styr resurserna från regionledningscentralen. Till polisens uppgift vid allvarlig kemikalieolycka hör att upprätta yttre avspärning, ansvara för identifiering och registrering av drabbade personer samt i vissa fall ansvara för att utrymning genomförs.

## 17 LÄNSSTYRELSEN

Länsstyrelsen i Skåne län har en TiB som via SOS Alarm kan nås 24 timmar om dygnet. TiB kan aktivera Länsstyrelsens krisledningsgrupp. Det som Länsstyrelsen främst kan bistå med vid allvarlig kemikalieolycka är information, hjälp att samordna regionala resurser och bidra med ökad miljökompetens. Skulle konsekvensen av en olycka bli så omfattande att flera kommuner påverkas, kan Länsstyrelsen ta över ansvaret för all räddningstjänst i den eller de berörda kommunerna. Denna möjlighet är av stor betydelse då en omfattande olycka annars skulle kunna få mycket stor påverkan för den enskilda kommunen, både ekonomisk och beredskapsmässigt.

## 18 KUSTBEVAKNINGEN

Kustbevakningen ansvarar för miljöräddningstjänst till havs och bistår andra myndigheter i deras arbete med sjöräddningstjänst och annan räddningstjänst när behovet uppstår.





## 19 SLÄCKMEDELSCENTRALEN (SMC)

De stora bensinbolagen i Sverige äger gemensamt Släckmedelscentralen – SMC AB, som tillhandahåller storskalig mobil släckutrustning med bl.a. högkapacitetspumpar, skumväska, skumkanoner och brandslangar för att släcka bränder på oljebolagens lagringsdepåer. SMC kan nyttjas som resurs vid allvarliga kemikalieolyckor och omfattande industribränder. Den närmaste depån finns i Malmö.

## 20 STAB PÅ HÖGANÄS SWEDEN AB

Verksamheterna som omfattas av denna plan har egen krisledningsorganisation som vid behov samlas på Höganäs Sweden AB. Det finns rutiner för hur krisledningsberedskapen initieras, bemannas och hur de olika funktionerna i beredskapen ska arbeta. På siten finns möjlighet för samverkande parter att samlokaliseras. Detta för att så många aktörer som möjligt ska ha samma lägesbild och vara överens om t.ex. prioriteringar och beslut i stort.

## 21 STAB SKÅNE

Stab Skåne är en regional ledningsresurs som aktiveras vid större händelser. Staben är grundbemannad med en stabschef och fyra stabsmedlemmar och förfogar över mobil ledningscentral som utgår från Höör. Staben lyder under räddningsledaren.

## 22 KOMMUNIKATIONSSYSTEM

Vid denna typ av händelser finns det ett stort behov av samverkan mellan olika organisationer. För att möjliggöra en effektiv kommunikation används det gemensamma kommunikationssystemet RAKEL.

## 23 INFORMATION TILL ALLMÄNHETEN

I första läget varnas allmänheten via SMS-funktion samt VMA-signal. Tyfoner finns i kommunen. Signalen startas från ledningscentralen på brandstationen eller av SOS. Information delges via massmedia, kommunens hemsida, SOS Alarms larm-app (112-appen), samt sociala medier.

På begäran av räddningsledaren förmedlar SOS Alarm yrkandet om utsändning av myndighetsmeddelande i radio och television till jourhavande sändningsledare vid Sveriges Radio AB. Sändningsledaren vidareförmedlar begäran till Sveriges radios lokala kanaler (P4), Sveriges televisions kanaler, SVT Text och till TV 4.

Räddningsledaren bestämmer innehållet i meddelandet som kan innehålla information om:





- aktuellt område och plats
- typ av ämne
- har farligt ämnet är
- om man kan märka av ämnet
- vad de som är i fara ska göra
- eventuella åtgärder

Allmänheten uppmanas även att stanna inomhus, stänga dörrar och fönster, slå av ventilation och lyssna på radio för fortsatt information.

Till de publika aktörerna i riskområdet har Höganäs Sweden AB delat ut en informationsbroschyr innehållande uppgifter om Höganäs Sweden AB:s verksamhet, risker med denna, beredskap och åtgärdsrekommendationer för allmänheten.

Information finns även på Höganäs kommuns webbsida: [www.hoganas.se](http://www.hoganas.se)

Informationen till allmänheten under olyckshändelsen samordnas mellan:

- Räddningstjänsten
- Höganäs Sweden AB
- Polisen
- Övriga berörda myndigheter

## 24 UNDERRÄTTELSE TILL BERÖRD MYNDIGHET I ANNAN STAT

Uppgifter om hur underrättelser till berörd myndighet i annan stat ska lämnas beskrivs i 6 kap. 10§ tredje stycket lagen (2003:778) om skydd mot olyckor. Räddningstjänsten i Höganäs bedömer det inte som aktuellt att en olycka i de berörda verksamheterna kan få sådana konsekvenser att annan stats myndigheter berörs till den graden att det behöver finnas upparbetade kontaktvägar.

Räddningstjänsten Höganäs  
Bruksgatan 38, 263 39 Höganäs  
Tel: 042-33 73 00  
E-post: [raddningstjansten@hoganas.se](mailto:raddningstjansten@hoganas.se)  
[www.hoganas.se](http://www.hoganas.se)

