



ANTIKVARISK FÖRUNDERSÖKNING

Centralförrådet/Finkeramiska

2016-06-08

ANTIKVARISK FÖRUNDERSÖKNING

Centralförrådet/Finkeramiska

Fastigheten Röret 10

KUND

Höganäs kommun

André Persson

Samhällsbyggnadsförvaltningen

Järnvägsgatan 8

26338 Höganäs

TEL: 042-337182

KONSULT

WSP Samhällsbyggnad

121 88 Stockholm-Globen

Besök: Arenavägen 7

Tel: +46 10 7225000

WSP Sverige AB

Org nr: 556057-4880

Styrelsens säte: Stockholm

<http://www.wspgroup.se>

PROJEKT
10232341

UPPDRAGSNAMN
Antikvarisk förundersökning
Centralförrådet/Finkeramiska

UPPDRAGSNUMMER
10232341

FÖRFATTARE
Emil Bergstén

DATUM
2016-06-08

ÄNDRINGSDATUM

GRANSKAD AV
Cecilia Lindqvist

GODKÄND AV
Cecilia Lindqvist

KONTAKTPERSONER

Emil Bergstén
emil.bergsten@wspgroup.se
Business +46 10 722 87 13
Mobil: 072 546 75 92

Charlotte Hedenström
charlotte.hedenstrom@wspgroup.se
Business +46 10 722 89 90
Mobil: 073 048 81 89

INNEHÅLL

1	SAMMANFATTNING: KULTURHISTORISKT VÄRDE OCH FRAMTIDA PLANERING	4
2	BAKGRUND	6
2.1	UPPDRAGET	6
2.2	SYFTE, METODIK OCH KÄLLMATERIAL	6
2.3	BEDÖMNINGSGRUNDER OCH KULTURHISTORISK VÄRDERING	7
2.4	AVGRÄNSNING	7
3	PLANLÄGE, PROGRAM OCH LAGSTIFTNING	8
3.1	NATIONELL OCH REGIONAL NIVÅ	8
3.1.1	Länsstyrelsens kulturmiljöprogram	8
3.1.2	Fornlämningar	8
3.1.3	Ansökan om byggnadsminnesförklaring	8
3.1.4	Riksintresse för kulturmiljövården	9
3.2	KOMMUNAL NIVÅ	10
3.2.1	Kommunal planering och kulturmiljövården	10
3.2.2	Gällande översiktsplan	11
3.2.3	Förslag till ny översiktsplan, samrådshandling	11
3.2.4	Kommunalt kulturmiljöprogram	12
3.2.5	Gällande detaljplan	12
4	KULTURHISTORISK ANALYS	13
4.1	HÖGANÄSBOLAGETS OMRÅDE	13
4.1.1	Kulturhistorisk karaktärisering	17
4.1.2	Området som helhet – kulturhistorisk värdering	17
4.2	CENTRALFÖRRÅDET FINKERAMISKA – BYGGNADEN	18
4.2.1	Historik	18
4.2.2	Arkitektur	21
4.2.3	Exteriör karaktär	22
4.2.4	Interiör karaktär	23
4.2.5	Kulturhistorisk värdering	25
4.2.6	Inför planarbete	26
	KÄLLOR/REFERENSER	28
5	BILAGA – RITNINGAR	29

1 SAMMANFATTNING: KULTURHISTORISKT VÄRDE OCH FRAMTIDA PLANERING

Före detta Centralförrådet och finkeramiska fabriken i Höganäs bedöms ha ett högt kulturhistoriskt värde. Byggnaden är en av de bevarade äldre byggnaderna från tiden då bruket och industrin expanderade i Höganäs. Då industriområdet förändrats mycket under 1900-talet och byggnader har rivits utgör centralförrådet/finkeramiska en viktig byggnad som visuellt understryker industrins och brukets långa kontinuitet.

Byggnaden utgör ett viktigt tidsdokument och dess historia är tätt kopplad till såväl Höganäsbolagets utveckling under 1900-talet som hela ortens utveckling. Den ändrade användningen under årens lopp är typisk för industribyggnader, då deras nyttjande förändras allt eftersom verksamheten förändras. Byggnadens olika skeden speglar därför Höganäsbolagets olika skeden, där tillkomsten av byggnaden berodde av ett kapitalöverskott efter god försäljning under första världskriget och där den ändrade produktionen och nya produkter under 1900-talets mitt ställde andra krav på förrådsbyggnaden.

Trots den ändrade användningen, tillbyggnader och ombyggnader är byggnaden bevarad i sin karaktär. Gestaltningen är typisk för sin tid och för andra byggnader uppförda i anslutning till Höganäsbolaget.

Byggnaden vid fastigheten Röret 10 bedöms kunna utgöra del av uttryck för riksintresse för kulturmiljövården, Höganäs (M3).

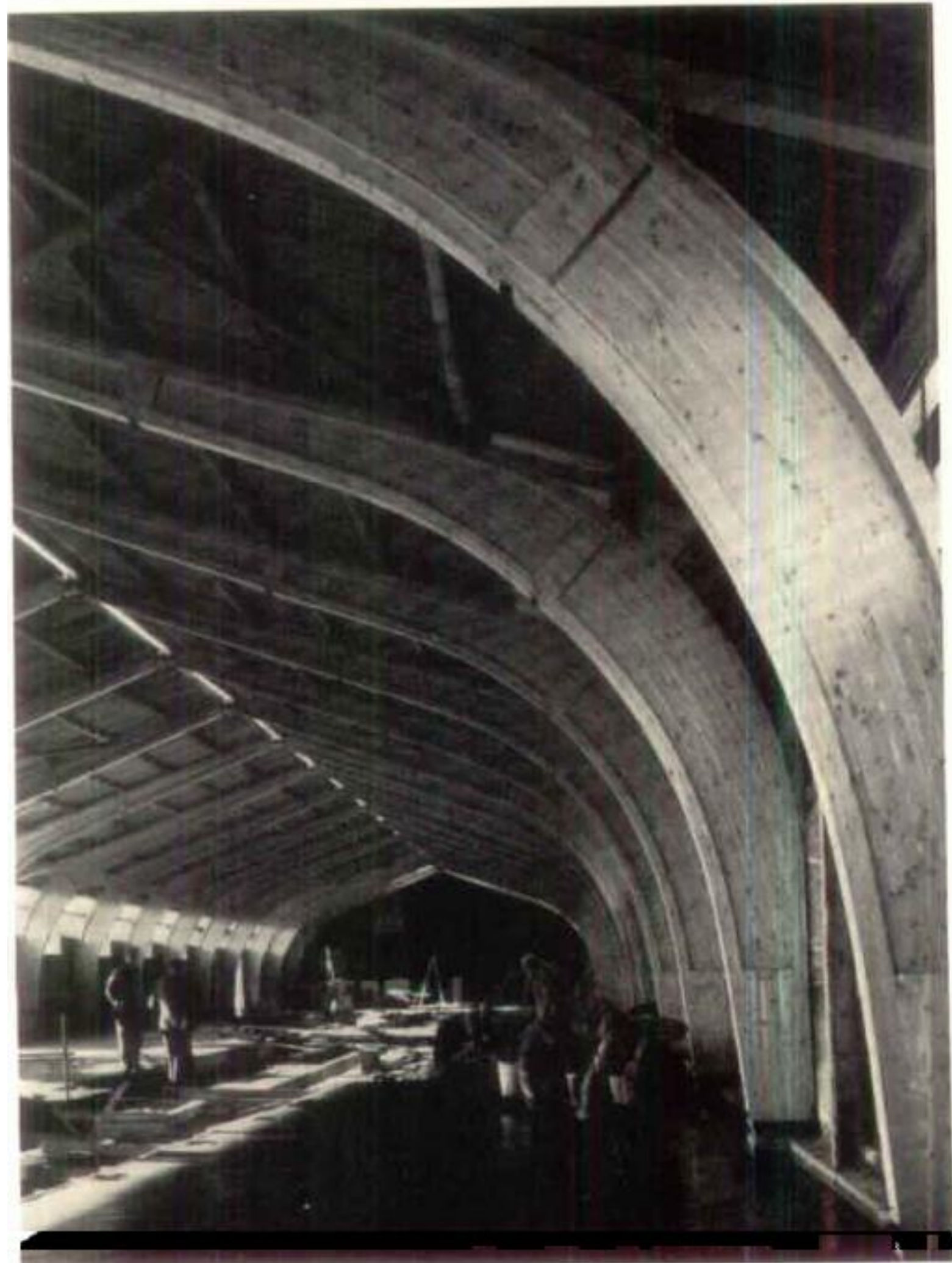
Byggnaden bedöms inneha ett sådant kulturhistoriskt värde att den bör betraktas som *särskilt värdefull* enligt plan- och bygglagen. Detta medför att byggnadens kulturhistoriska värden ska skyddas vid planläggning.

Byggnaden bedöms inneha stora möjligheter för annan användning, vilket kan ha positiv inverkan på byggnadens kulturhistoriska värden. Byggnaden är idag i behov av underhåll och för att säkra byggnadens fortlevnad behöver en verksamhet etableras som kan dra nytta av byggnadens egenskaper.

Inför kommande planarbete bör byggnaden skyddas genom rivningsförbud och med skyddsbestämmelser för de exteriöra värdebärande elementen. Dessutom bör specificerade varsamhetsbestämmelser tas fram för att underlätta för fastighetsägare att utföra ändringar och underhåll som uppfyller lagstiftningens krav. Byggnadens volym och takutformning bör skyddas från till- och påbyggnader, så som teknik- och takkupor, som förvanskar byggnaden. Gården kring byggnaden bör beläggas med bestämmelse om mark som inte får bebyggas, så kallad prickmark, för att säkerställa att byggnaden fortsättningsvis kan uppfattas i samband med övriga industribyggnader och att gårdens industriella karaktär bevaras.

Byggnadens karaktär och de värdebärande elementen bör omsorgsfullt beskrivas i planbeskrivningen för att undvika tvetydigheter och underlätta framtida handläggning enligt planen.

Bild på sidan 5, arbeten med att uppföra limträstommen i tillbyggnaden 1948. Källa: Brännpunkten, årgång 6, nr 4, 1948



2 BAKGRUND

2.1 UPPDRAGET

Ur planutredningen:

Det aktuella området ligger i Höganäs stads centrala norra utkant på cirka 100 meters gångavstånd till busstationen och cirka 500 meter från centralstråket Köpmansgatan/Storgatan.

Den aktuella fastigheten är bebyggd med en äldre tegelbyggnad som uppfördes av Höganäsbolaget och som användes som centrallager. Fastigheten är även bebyggd med en låg sidobyggnad som kallas Blå hallen, en gammal lagerhall som under tiden då den var i Höganäsbolagets ägo inrymde en tunnelugn för finkeramik. Höganäsbolagets tidigare centrallager är av kommunen utpekad som en byggnad med påtagligt värde för den lokala kulturmiljön och ingår i ett större område av lokalt bevarandebeskydd i nära angränsning till riksintresseområdet kallat Hultabo/Höganäsbolaget.

Syftet med planläggningen är att pröva möjligheten att ändra tillåten markanvändning från gällande industri till användningarna centrum (C), besöksanläggningar (R) och verksamheter (Z).

Planläggningen avser också att ta ställning till om ett varsamhetskydd för befintlig byggnad (Höganäsbolagets gamla centrallager) kan anses motiverat.

Uppdraget innebär inventering, med fokus på bebyggelsens kulturhistoriska karaktär för att fastställa dess kulturhistoriska värde och värdefulla egenskaper. Förundersökningen ska användas som kunskapsunderlag vid planarbetet.

Uppdraget är utfört av bebyggelseantikvarie Charlotte Hedenström och bebyggelseantikvarie Emil Bergstén samt är granskat av bebyggelsesantikvarie Cecilia Lindqvist, certifierad sakkunnig KUL 2.

2.2 SYFTE, METODIK OCH KÄLLMATERIAL

Syftet med den antikvariska förundersökningen är att redovisa kulturhistoriska värden inom utredningsområdet. Detta genomförs genom kartläggning av områdets historia, kartstudier samt en inventering med fokus på byggnadernas karaktärsdrag och sammanhang i stadsbilden.

Den antikvariska förundersökningen är förutsättningslös, det vill säga den genomförs med nuläget som utgångspunkt, mot bakgrund av byggnadshistoriken och utan relation till eventuella förändringsförslag, tekniskt skick eller bruksvärde.

Till grund för undersökningens historik ligger arkivmaterial, litteratur och historiska kartor, samt underlag från Länsstyrelsen och kommunalt kulturmiljöprogram. Information om historik och användning har även lämnats av Torsten Loodberg, Stawfordska sällskapet, Höganäs AB Arkiv.

En inventering av den aktuella fastigheten har genomförts, såväl exteriört som interiört och fastigheten har fotodokumenterats. Inventeringen har gjorts med detaljeringsgrad lämplig inför ett planarbete.

Utredningen inleds med en beskrivning av förutsättningar inklusive lagrum och följs därpå av en beskrivning av byggnadens egenskaper. Utifrån identifierade värdebärande egenskaper formuleras en bedömning av bebyggelsens kulturhistoriska värde.

2.3 BEDÖMNINGSGRUNDER OCH KULTURHISTORISK VÄRDERING

Bedömning och värdering har följt den modell som presenterats av Axel Unnerbäck i *Kulturhistorisk värdering av bebyggelse* utgiven av Riksantikvarieämbetet. Till grund för definitionerna av kulturhistoriskt värde ligger även Riksantikvarieämbetets nyligen presenterade utredning *Plattform för kulturhistorisk värdering och urval*, 2015, tillgänglig på www.raa.se. I denna ges följande definition av kulturhistoriskt värde:

Kulturhistoriskt värde består i de möjligheter materiella och immateriella företeelser kan ge vad gäller att inhämta och förmedla kunskaper om och förståelse av olika skeenden och sammanhang – samt därigenom människors livsvillkor under skilda tider, inklusive de förhållanden som råder idag.

Den kulturhistoriska värderingsprocessen kan delas in i två huvudmoment:

1. Beskrivande moment
Inventering och beskrivning av kulturhistorisk bakgrund och fysiska och immateriella egenskaper samt bestämning av företeelsens kulturhistoriska sammanhang. I korthet innebär detta att besvara frågorna:
 - Vad har hänt?
 - Vad finns?
 - Vad återspeglas?
2. Analyserande moment
Kulturhistorisk värdering och gradering avseende möjlighet till kunskap och förståelse, innehållets/egenskapernas helhet samt kulturhistorisk relevans. I detta moment besvaras frågorna:
 - Vilka är värdena?
 - Vilka är de höga värdena?

2.4 AVGRÄNSNING

I denna rapport ligger fokus på att karaktärisera byggnadens kulturhistoriska och stadsbildmässiga värden inom ramen för en planutredning som utförs av Höganäs kommun.

Historiken för objektet ligger därför på en övergripande nivå. Då uppdraget främst avser kulturhistorisk värdering av befintlig bebyggelse har mindre tonvikt lagts på omgivning och gård.

3 PLANLÄGE, PROGRAM OCH LAGSTIFTNING

3.1 NATIONELL OCH REGIONAL NIVÅ

3.1.1 Länsstyrelsens kulturmiljöprogram

Detta är ett regionalt kulturmiljöprogram för Skåne som bland annat riktar sig till kommunerna. Planområdet omfattas av Länsstyrelsens kulturmiljöprogram för särskilt värdefulla kulturmiljöer i Skåne.

I kulturmiljöprogrammet anges följande motiv för bevarande:

Höganäs visar på utvecklingen från fiskeläge över brukssamhälle till modernt industrisamhälle. Viktiga inslag i miljön är de olika centrumbildningarna med tillhörande bebyggelse samt stadsplanerna i de olika områdena. Ett speciellt intresse är knutet till bostadshusen för de vid bruket anställda, ompännande ett flertal olika utvecklingsskeden och med ett socialhistoriskt intresse. /./

Centralförrådet eller Finkeramiska bedöms vara ett uttryck för Höganäs industriella utveckling men med gällande formuleringar i Länsstyrelsens kulturmiljöprogram kan den inte betraktas omfattas av den utpekade särskilt värdefulla miljön.

3.1.2 Fornlämningar

Inga fornlämningar finns registrerade inom planområdet.

3.1.3 Ansökan om byggnadsminnesförklaring

Fråga om byggnadsminnesförklaring av byggnaden väcktes 9 februari 2009. Länsstyrelsen beslutade att inte byggnadsminnesförklara byggnaden med motiveringen att byggnaden inte var en sådan solitär ur nationellt perspektiv att den motsvarar kriterierna i Kulturmiljölagens 3 kap. En ytterligare anledning till att byggnaden inte förklarades som byggnadsminne var att dåvarande och nuvarande fastighetsägare saknade intresse för att byggnaden skulle byggnadsminnesförklaras. Däremot erinrar länsstyrelsen bestämmelserna i 3 kap. äldre plan- och bygglagen (ÄPBL) då byggnaden bedöms ha sådana kvalitéer och ingå i ett sådant sammanhang att den bör bevaras.

3.1.4 Riksintresse för kulturmiljövården

Höganäs [M3] (Höganäs sn)

Motivering:

Gruvmiljö och brukssamhälle som i bebyggelse och planering speglar den skånska stenkolsbrytningen sedan 1700-talets slut och den fortsatta industriella utvecklingen med manufaktur och keramisk industri samt det samhälle detta skapat. Centrum för ler- och stengodstillverkning i Sverige.

Uttryck för riksintresset:

Gruvtorget med omgivande välbevarad bebyggelse i Höganäs Övre. Planmönster och byggnader från 1700-talets slut till tidigt 1900-tal, som visar verksamheter och levnadsförhållanden vid bruket, bl.a. bruksgård, äldre apotek, lancasterskola, mejeri och bostadsbebyggelse för olika sociala skikt.

Byggnaden vid fastigheten Röret 10 bedöms kunna utgöra del av uttryck för riksintresset genom att vara del av:

- *byggnader från 1700-talets slut till tidigt 1900-tal, som visar verksamheter och levnadsförhållanden vid bruket.*

Vad är en riksintressant kulturmiljö?

De riksintressanta kulturmiljöerna är miljöer där ett betydelsefullt historiskt skeende eller företeelse särskilt väl går att utläsa eller uppleva i dagens landskap. Det är sammansatta miljöer där landskapet, bebyggelse av olika slag, kommunikationsstrukturer eller andra fysiska uttryck tillsammans bildar en komplex helhetsmiljö.

Riksintressen för kulturmiljövården är områden som förändras i takt med samhällsutvecklingen, men där de kulturhistoriska värdena ska utgöra en särskilt tungt vägande aspekt vid beslut om ändrad markanvändning.

Kommunens ansvar

Hushållningsbestämmelserna i Miljöbalken utgår från att olika aktörer genom god planering och hänsyn så långt möjligt ska hushålla med mark- och vattenområden och den fysiska miljön i övrigt.

Riksintressena ska genom den kommunala planeringen skyddas mot påtaglig skada, vilket är både bestående negativ påverkan och tillfälligt mycket stor negativ påverkan. Om en åtgärd kan antas medföra påtaglig skada på riksintresset ska miljön skyddas från åtgärden. I bedömningen av vad som är en påtaglig skada utgås från påverkan på den riksintressanta miljöns läsbarhet.

Bestämmelsen om påtaglig skada är lagstiftningens absoluta miniminivå gällande planering och exploatering inom områden av riksintresse. Ambitionsnivån för förvaltandet av den riksintressanta miljön bör ligga långt över miniminivån, att undvika påtaglig skada.

3.2 KOMMUNAL NIVÅ

3.2.1 Kommunal planering och kulturmiljövården

Generellt om Plan- och bygglagens skydd för kulturmiljö

Utan att en byggnad är utpekad eller särskilt skyddad, exempelvis genom planbestämmelser, finns flera skydd i Plan- och bygglagen som ständigt gäller.

Enligt 8 kap § 17 Plan- och bygglagen (PBL) ska ändringar och tillägg av byggnader ske varsamt. För att uppnå varsamhet krävs kunskap om byggnadens värden.

Enligt 8 kap § 13 PBL omfattas fastigheter med bebyggelse som är särskilt värdefull från historisk, kulturhistorisk, miljömässig eller konstnärlig synpunkt eller ingår i en kulturhistoriskt värdefull miljö av förbud mot förvanskning.

Enligt 8 kap § 14 PBL ska ett byggnadsverk hållas i vårdat skick och underhållas så att dess utformning och de tekniska egenskaper som avses i 4 § i huvudsak bevaras. Underhållet ska anpassas till omgivningens karaktär och byggnadsverkets värde från historisk, kulturhistorisk, miljömässig och konstnärlig synpunkt.

Om byggnadsverket är särskilt värdefullt från historisk, kulturhistorisk, miljömässig eller konstnärlig synpunkt, ska det underhållas så att de särskilda värdena bevaras.

Planläggning

Kulturmiljön är ett viktigt allmänintresse och kommunerna har ett stort ansvar för att skydda kulturmiljön. Vid planläggning framgår tydligt att stor hänsyn ska tas till en plats kulturvärden när val av åtgärd och utformning regleras¹.

Den kulturmiljö som hänsyn ska tas till behöver inte vara *särskilt värdefull* eller utpekad, utan det är tillräckligt att kulturmiljöer är *allmänt uppskattade av kommunens invånare*². Om en miljö omfattar särskilt värdefull bebyggelse ska den skyddas vid planläggning, detta framgår av 2 kap. § 6 PBL.

Vi planläggning inom en kulturmiljö är det viktigt att klargöra vilka avvägningar som gjorts, hur kulturmiljön har värderats och vilken hänsyn som tagits till platsens kulturmiljövården. Detta görs lämpligen i planbeskrivningen. Om en kulturmiljö ska skyddas i detaljplan finns flera olika instrument genom Plan- och bygglagen.

Som nämnts ovan finns ett ständigt skydd för kulturmiljön i lagstiftningen genom varsamhetskravet och förvanskingsförbudet. När en ny plan antas är det lämpligt att förtydliga hur dessa skydd bör tolkas i den aktuella miljön. Detta görs lämpligen genom varsamhetsbestämmelser eller skyddsbestämmelser, men egenskaps- och hänsynsbestämmelser kan också användas. För att skydd i plan ska bli verksamt och inte reglera mer eller mindre än nödvändigt bör de värden och karaktärsdrag som avses skyddas tydligt framgå av planbeskrivningen. Om det bedöms som onödigt

¹ Hänsyn till kulturvärdena på platsen regleras i 2 kap § 3 Plan- och bygglagen (PBL) och placering och utförande i 2 kap. § 6 PBL.

² Prop. 1985/86:1

att använda bestämmelser direkt kopplade till varsamhet och förvanskningbegreppen kan det vara lämpligt att beskriva hur man genom andra bestämmelser syftar till att skydda kulturmiljön. Det kan också vara lämpligt att genom planbeskrivningen upplysa om miljön bedöms ha ett sådant värde att antikvarisk sakkunnig bör medverka i ärende om lov.

3.2.2 Gällande översiktsplan

I gällande Översiktsplan (2002) anges avseende kulturmiljön:

"Kulturvärden i tätorterna, både enstaka byggnader och hela bebyggda miljöer inklusive trädgårdar och gatumiljöer mm kommer att behandlas i detaljplaner. Utöver de områden och byggnader som har formellt skydd ska förutsättningar skapas för att bevara övriga särskilt värdefulla miljöer. Estetiska aspekter som skönhet, harmoni och balans ska vara viktiga utgångspunkter när vi arbetar med utformningen i våra tätorter i framtiden. När vi skapar nytt ska vi arbeta in identitet och försöka få många att känna stolthet över det som tillförs. Utveckling bör vi se som att ta vara på gjorda erfarenheter, bevara det som är värdefullt och bygga vidare på det samtidigt som vi förmår förändra det som är fel och fullt"

3.2.3 Förslag till ny översiktsplan, samrådshandling

I förslaget till ny Översiktsplan (2014) anges att det i flera fall kommer att bli nödvändigt att se över vissa äldre planer för att kunna säkerställa kulturmiljövärden.

I förslaget till översiktsplan hänvisas till Kulturmiljöplan i tre delar; Del 1 - Kulturmiljöer på Kullahalvön (1993), Del 2 – Kullahalvön, odlings- och bebyggelsehistoria (1994) och Del 3 – Arkitektur och byggnadstraditioner på Kullahalvön (1995). Kulturmiljöplanen tar upp viktiga bevarandemiljöer, riktlinjer för bevarande och rådgivning för byggnadsvård.

"Kulturmiljöplanen är ett översiktligt kommunalt planeringsinstrument, vars avsikt är att möjliggöra bevarandet av kommunens kulturmiljöer och är avsedd att användas i både översiktsplanering och detaljplanering"

I förslag till ny översiktsplan anges följande ställningstaganden avseende kulturmiljön.

- *Det påbörjade arbetet med att vid detaljplanering ta fram bevarandeplaner för utpekade värdefulla kulturmiljöer och byggnader ska fortsätta för att säkerställa bebyggelsens värdekärnor.*
- *Kulturvärden i tätorterna, både enstaka byggnader och hela bebyggda miljöer inklusive trädgårdar och gatumiljöer med mera ska behandlas vid detaljplaneläggning. Utöver de områden och byggnader som har formellt skydd ska förutsättningar skapas för att bevara övriga särskilt värdefulla miljöer.*

3.2.4 Kommunalt kulturmiljöprogram

Höganäsbolagets område finns utpekade i det kommunala kulturmiljöprogrammet, *Kulturmiljöer på Kullahalvön, Kulturmiljöplan för Höganäs kommun*, 1993.

Inom området Hultabo/Höganäsbolaget återfinns riksintresse för kulturmiljövården, område för lokalt bevarandebestånd samt byggnader med skydd markerade och byggnader utan skydd men med påtagligt värde för kulturmiljö.

Nuvarande byggnaden på fastigheten Röret 10 bedöms inte enligt Kulturmiljöplanen omfattas av riksintresset för kulturmiljövården men utgör däremot en del av *område med lokalt bevarandebestånd* och en *annan byggnad med påtagligt värde för kulturmiljön*.

Bevarandemotiv

"Tre kronor", ursprungligen uppförd som arbetarbostäder, har liksom laboratoriebyggnaden stora arkitektoniska kvaliteter och bildar tillsammans med anslutande fabriksbyggnader en värdekärna av byggnader uppförda av Höganäsbolaget.

Rekommendationer:

Inom riksintresseområdet och det lokala bevarandebeståndet Hultabo/Höganäsbolaget bör rivningar av äldre byggnader endast i undantagsfall få ske. Vid alla typer av förändringar vad det gäller byggnader, vegetation och markbeläggningar bör särskild hänsyn tas. /../

Kulturmiljöprogrammet är inte juridiskt bindande men bör ses som vägledande för ortens utveckling.

3.2.5 Gällande detaljplan

Gällande detaljplan är antagen 1982 och användningen är angiven som Industri. Detaljplanen redogör inte för miljöns kulturhistoriska värde eller medför skydd eller vägledning kring kulturmiljöns hantering.

4 KULTURHISTORISK ANALYS

4.1 HÖGANÄSBOLAGETS OMRÅDE

Norra delen av Höganäs präglas av det vidsträckta industriområdet som sedan 1800-talet huserat Höganäsbolagets olika industrier, fabriker och kontor.

Gamla bruket var den första industrin för tillverkning som etablerades av Höganäsbolaget 1825. Den första industriella etableringen låg invid Bruksgatan, ungefärligen på platsen för dagens huvudkontor.

Tillverkningen gällde elfast tegel och efterfrågan var god varvid bolaget behövde utvidga verksamheten. Bebyggelsen var först enkel med korsvirkeskonstruktion men kom allt eftersom att ersättas av tegelbyggnader uppförda i material tillverkat av bolaget självt. Kring 1830 byggdes industrilokalerna ut och flera nya huskroppar tillkom. Lokaliseringen var kring Bruksgatan och gamla bruket.

Först i mitten av 1800-talet fick bolaget möjlighet att köpa mark och bolagsområdet utvidgades österut. En av de mest dominerande byggnaderna är det nuvarande huvudkontoret, *Tre kronor* som byggdes 1864. Ursprungligen uppfördes det som arbetarbostäder och inhyste till 1890 som mest 36 familjer samtidigt. Mellan 1890 och 1925 fungerade byggnaden som kontor och magasin för att efter 1923 bli hela bolagets huvudkontor. Byggnadens arkitekt är okänd men det spekuleras i om J Forsell, då likheterna är stora med hans järnvägsstation i Helsingborg.

Under 1800-talet fortsatte expansionen och mot slutet av 1880-talet blev lagerutrymmena för små. *Tre kronor* användes delvis som lager men planer fanns på utbyggnader. Den gamla lagerbyggnaden vid Bruksgatan ersattes efter första världskriget med en ny modern lagerbyggnad, kallad Nya kärllmagasinet, samtidigt expanderade området och Centralförrådet, nuvarande byggnaden på fastigheten Röret 10 uppfördes.



Tre kronor som lagerlokal 1890. Källa: Stawfordska sällskapet

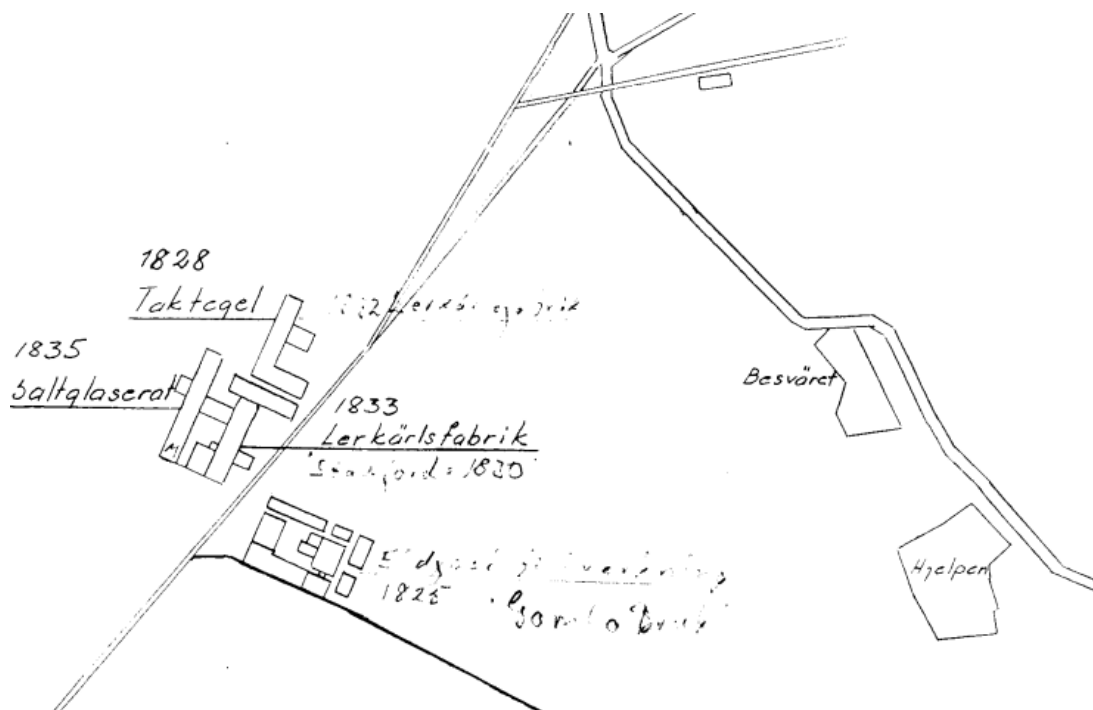
Utblick – Höganäsbolagets utveckling

Höganäs industriella historia kan räknas redan från 1797 då Stenkolsverksamheten etablerades på orten. Året innan hade rikliga stenkolsfyndigheter påträffats. Stenkolsverksamheten var dock inte lönsam och redan 1825 genomgick verksamheten stora omorganisationer och staten gick in med stöd till verksamheten. Leran som finns vid stenkolsfyndigheterna hade en mycket god beskaffenhet för keramiskt gods och sedan tidigare hade lera från stenkolsfyndigheter på annat håll använts till att tillverka kärl, byggsten och dylikt. Den stora efterfrågan på stengods medförde att industrin i Höganäs omorganiserades och fokuserade på tegel och keramisk tillverkning, stenkolen användes som bränsle vid tillverkningen. I mitten av 1800-talet anställdes förutom en keramikervärd även en modellör för att utveckla bolagets stengodsprodukter. Mot 1800-talets slut vidgades bolagets sortiment då ledningsrör av lera började tillverkas.

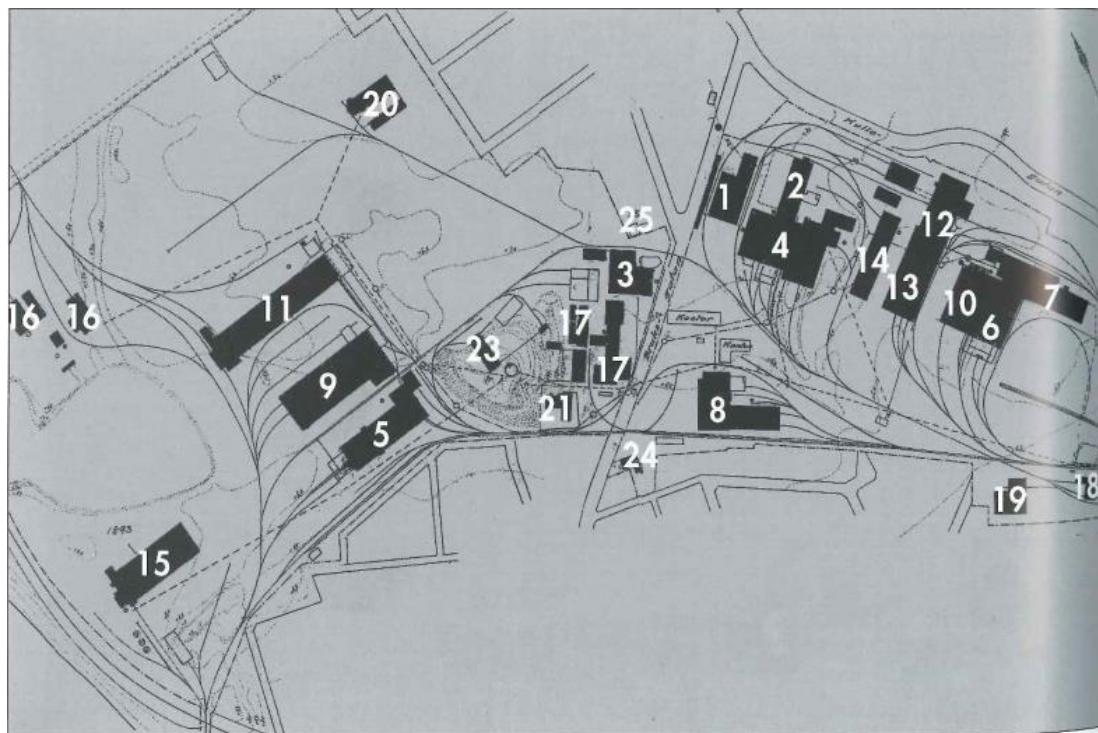
Den höga kvalitén och goda formen på Höganäs produkter medförde en stor efterfrågan och kring sekelskiftet 1900 gick delar av produktionen av saltglaserade gods på export över hela Europa. En bidragande orsak kan vara uppmärksamheten företagets produkter fick i samband med Köpenhamnsutställningen 1888 då de vann första pris. Under 1900-talets första hälft expanderade företaget sin produktion av olika produkter kopplade till lera. Viss tillverkning av järnprodukter påbörjades och 1910 invigdes en större anläggning för produktion av järnsvamp. Året efter grundades en anläggning för anrikning av järnmalm. Under första världskriget gick priserna på stenkol upp kraftigt på grund av bränslebristen som de stängda gränserna innebar. Detta medförde att bolaget fick in kapital som sedan investerades i expansion av verksamheten under 1920-talet. Tillverkningen av det saltglaserade godset utvecklades 1954 och vid mitten av 1900-talet ställdes produktionen delvis om och Höganäsbolaget breddade sin tillverkning. Järnet blev viktigare och en av bolagets viktigaste produkter, järnpulvret som används som material i exempelvis kugghjul och finmekanik. Järnpulvret började tillverkas 1946 och tillverkas än idag.



Ett saltglaserat krus från Höganäs. Källa: Tekniska museets arkiv



Karta över Höganäsbolagets industriområde 1839, platsen för centralförrådet ingår ännu inte i området. Källa: Liljegren & Andersson, Stawfordska sällskapet



- | | | | | |
|------------------------|------------------------|--------------------|-------------------------|-----------------------------|
| 1. Eldfast tegelfabrik | 6. Rörfabrik | 11. Järnverket | 16. Aluminiumoxidfabrik | 21. Ångkök |
| 2. Eldfast tegelfabrik | 7. Rörfabrik | 12. Elektrodfabrik | 17. Kärlfabrik | 22. Kolkross (utanför bild) |
| 3. Eldfast tegelfabrik | 8. Eldfast tegelfabrik | 13. Elektrodfabrik | 18. Lermalningsfabrik | 23. Anrikningsverk |
| 4. Eldfast tegelfabrik | 9. Rödtegelbruk | 14. Elektrodfabrik | 19. Centralförråd | 24. Smedja |
| 5. Eldfast tegelfabrik | 10. Rörfabrik | 15. Asktegelbruket | 20. Snickerifabrik | 25. Laboratorium |

Karta över Höganäsbolagets område under 1930-talet. Centralförrådet syns som nummer 19. Källa: Från stenkol och lera till järnpulver.

Utblick – Höganäs samhälles utveckling

Höganäs historia präglas mycket av Höganäsbolagets tillkomst. Med den tidiga industrialiseringen av orten kom bruket och industrierna att styra stora delar av samhällsutvecklingen.

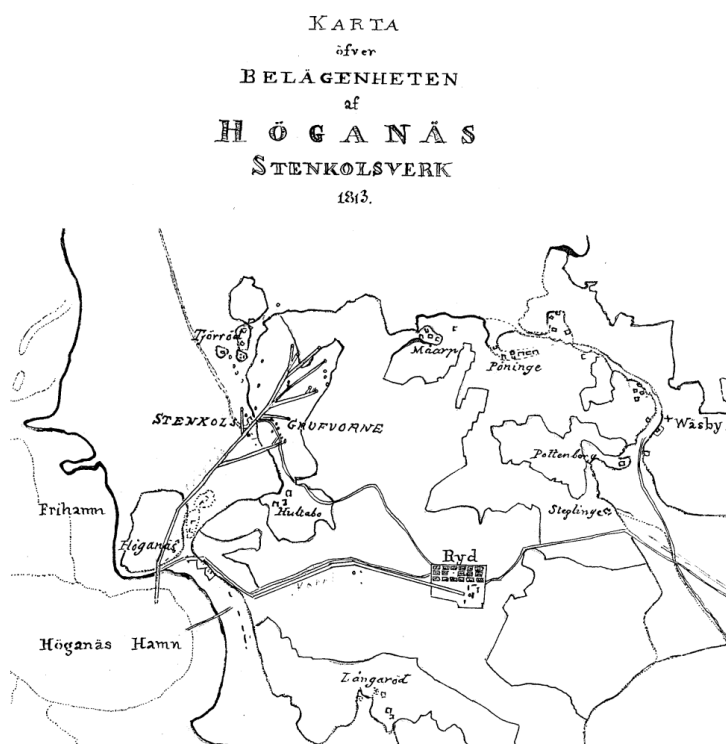
Ursprungligen var Höganäs en fiskeby som först omnämns under 1400-talet. Under 1600-talet hittas stenkolsfyndigheterna i byn och brytningen tar vid i begränsad skala. Det tar sedan mer än 100 år innan en gruvindustri grundas och ett gruvsamhälle etableras. Stenkolen är en förutsättning för tillverkningen och fyndigheterna medför stora möjligheter till etablering av industri. Även närheten till havet medför goda möjligheter att frakta kolen från bygden.

Under 1800-talet får samhället ett kraftigt uppsving i samband med att ler- och keramikindustrin etableras. Höganäsbolaget bygger flera arbetarbostäder och service anläggs av bolaget, såväl bryggeri som sjukstuga grundas. Under 1800-talets första hälft grundas gruvtorget med sin typiska bruksbebyggelse, sedan tidigare låg även disponentbostaden här. Kring torget breder en rutnätsplan ut sig där brukets olika centrala byggnader samlas. Bolaget bildar även en egen församling, bruksförsamlingen som svarar för de anställda. En av bruksbyggnaderna byggs om till kyrka.

1800-talets andra hälft präglas av utbyggnad med olika typiska funktioner för tiden, exempelvis tillkommer ett stadshotell. Höganäsbolaget uppför även tivolihuset med kringliggande park som samlingslokal och aktivitetshus för anställda vid bolaget. Byggnaden används även som kommunhus.

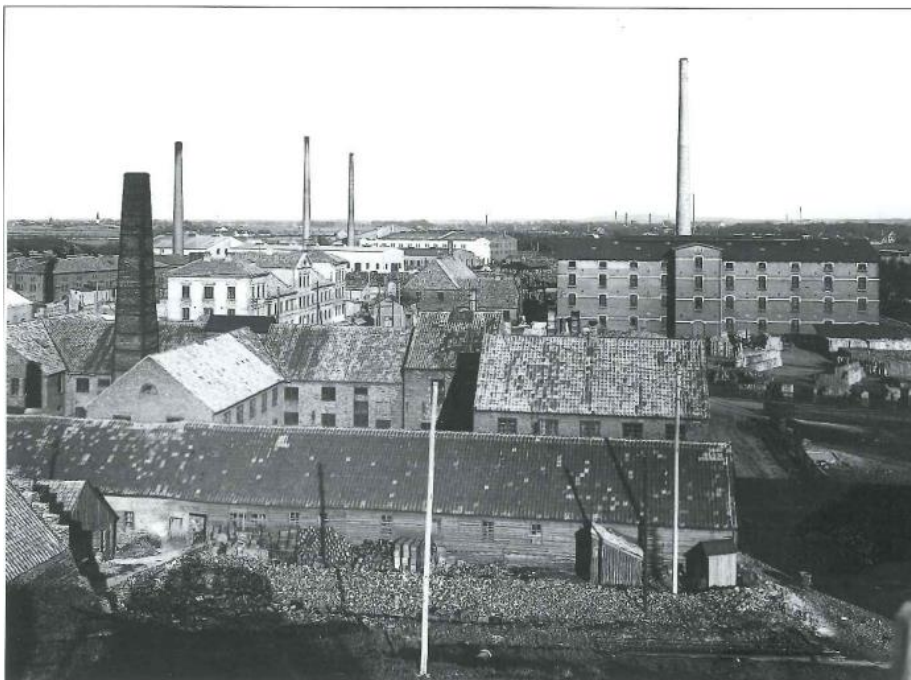
De anställda vid bolaget är dock inte nöjda med tivolihuset och tivoliparken utan önskar folkets hus och folkets park. Efter strejker och fleråriga påtryckningar från arbetarna uppförs dessa i början av 1900-talet.

När bruksförsamlingen upphör 1919 skänks 100 000 kronor och en tomt av bolaget till den nya församlingen för att uppföra en kyrka.



Karta över Höganäs från 1813, innan bruket byggdes ut. Källa: Liljegren & Andersson, Stawfordska sällskapet

4.1.1 Kulturhistorisk karaktärisering



Höganäsbolagets industriområde sett från väster 1924. Det nyuppförda centralförrådet syns inte på bilden. Källa: Från stenkol och lera till järnpulver.

Området som helhet

Höganäs tätort präglas av industrin vid Höganäsbolaget. Industribebyggelsen är av varierande ålder och har idag varierande användning. Generellt är industrikaraktären välbevarad men området domineras av bebyggelse från 1900-talets mitt och framåt. Vissa byggnader med äldre karaktär finns bevarade, exempelvis bebyggelsen i området kring dagens saluhall, Finkeramiska (f.d. Centralförrådet) och Tre kronor.

4.1.2 Området som helhet – kulturhistorisk värdering

Den bevarade bebyggelsen i Höganäsbolagets område bedöms som viktig för förståelsen av hela Höganäs utveckling. Höganäsbolagets område med sin bevarade industriella karaktär, med såväl äldre som nyare byggnader påvisar brukets och industrins utveckling och expansion. Tätortens utveckling följer även bolagets utveckling vilket tydligt går att utläsa i den bebyggda miljön. Den direkta kopplingen till tätorten påvisar tydliga bruks- och industristrukturer, typiska för bruks- och industrisamhällen.

Värdebärande egenskaper

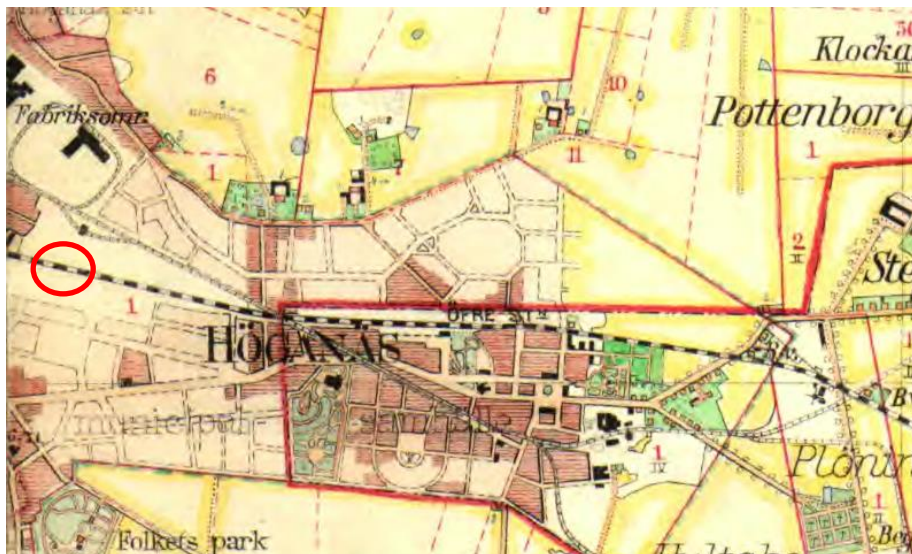
- Äldre bebyggelse
- Industritomter med begränsad vegetation
- Bruksgatan och äldre gatustrukturer
- Siktlinjer mellan de olika byggnaderna kopplade till bruket och industrin

4.2 CENTRALFÖRRÅDET FINKERAMISKA – BYGGNADEN

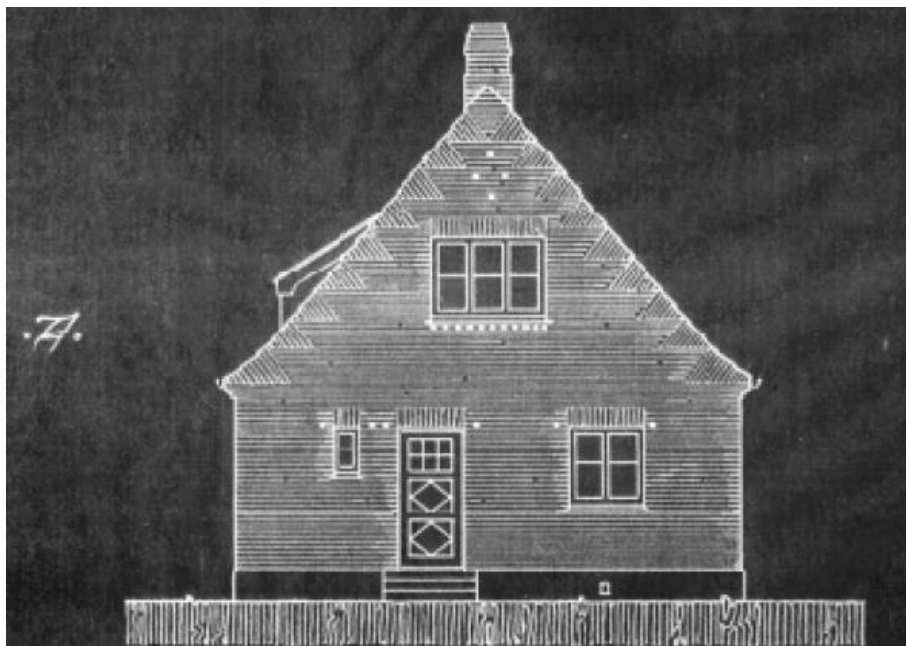
4.2.1 Historik

Tillkomst

I samband med den utökade produktionen och det ökade behovet av lagerlokaler uppfördes Centralförrådet. Höganäsbolaget hade ett stort kapital efter första världskriget då kolbrytningen varit mycket lukrativ. Byggnaden ritades 1918 av Martin Cronsio som även uppförde en rad andra byggnader åt bolaget. 1919 stod byggnaden färdig och bolagets järnväg gick genom byggnaden för att rationellt kunna lasta och lossa gods.



Karta från 1910 över Höganäs. Platsen för Centralförrådet är markerad med en röd ring. Byggnaden uppfördes invid den smalspåriga järnvägen på vilken gods till och från Höganäsbolaget fraktades. Karta: Lantmäteriet



Bostadshus ritat av Martin Cronsio, flera likheter med Centralförrådet kan ses i omsorgen om tegelsättning, ornamentik och takform. Ur Gruvmuseets samlingar.

Ändrad användning

Centralförrådet fungerade som förråds- och lagerbyggnad åt Höganäsbolaget i 30 år. I slutet av 1940-talet planerades för ett nytt centralförråd och 1949 stod en ny förrådsbyggnad färdig. Året innan, 1948, hade bolaget beslutat att den finkeramiska verksamheten skulle byggas ut, verksamheten skulle förläggas till en utbyggnad vid Rörfabriken. Planerna på utbyggnaden av Rörfabriken genomfördes inte. Istället valdes att förlägga den nya tunnelugnen med sättnings- och tömningsutrymmen invid Centralförrådet, som ändå skulle förlora sin funktion. Byggnaden byggdes till med två långsmala enplans huskroppar mot öster, där en ugn för bränning av finkeramiken placerades. I byggnaden producerades därefter sanitetsporcelain, elektriska isolatorer och säkringar. Exteriört ändrades byggnaden efter funktionen och flera av lastramperna och spåren som gick genom byggnaden togs troligen bort vid detta tillfälle.



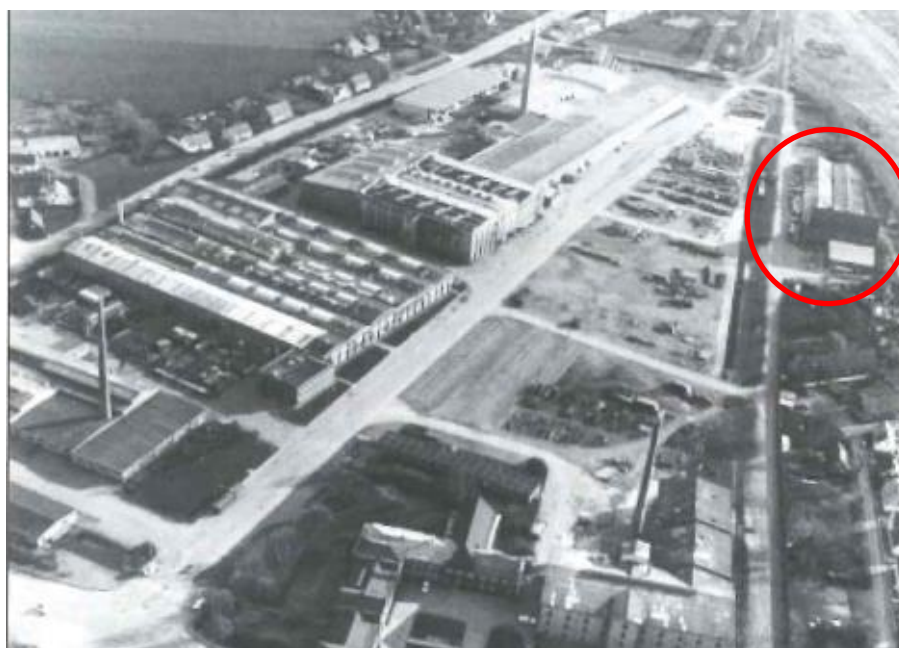
Bild från byggarbetena med de nya byggnadsvolymerna 1949. Källa: Brännpunkt nr. 4 1949

Nedläggning

Endast något år efter starten av den finkeramiska verksamheten, 1952, beslutades att verksamheten skulle lägga ner. Orsaken var att den sedan starten hade gått med förlust. De stora nyinvesteringarna som gjorts i nya lokaler och ugn bedömdes ändå inte gå förlorad då ugnen och lokalerna beräknades kunna användas för bolagets andra produkter. Efter nedläggningen av finkeramiken producerades diverse produkter i byggnaden. Bland annat företagets produktion av rostskyddsfärg och plastmuffar som användes till de glaserade avloppsrörens skarvar. Även den fortsatta produktionen blev relativt kortvarig i byggnaden, och under 1960-talet stängdes all produktion. Därefter brukades byggnaden åter som förråd, men främst åt gamla maskindelar och möbler. I fasaden mot väster byts ett stort parti av tegelväggen ut mot nya stenar. Byggnaden underhölls sparsamt och 1989 tömdes den, därefter hyrdes lokalerna ut till lokala hantverkare, konstnärer och boule-klubben.



I kartan från 1969 finns byggnaden inritad, den smalspåriga järnvägen går fortfarande invid. Karta: Lantmäteriet



Flygfoto över området på 1970-talet där byggnaden syns uppe till höger. Källa: Från stenkol och lera till järnpulver.

4.2.2 Arkitektur

Under 1800-talets slut började en ny rörelse inom arkitekturen, Arts and Crafts-rörelsen. De gamla historiserande stilarna skulle bort och istället skulle en ny arkitektur ta vid med nya former. Man började titta på det hantverksmässiga som en reaktion på att arkitekturen blivit allt för industrialiserad. Även det nationella och lokala uppmärksammades som något värdefullt samtidigt som det industriella med de ångande maskinerna sågs som omänskligt, onaturligt och skrämmande. Detta gav upphov till att byggnader uppfördes i lokala material med ett formspråk som ämnade anknyta till platsen. Byggnaderna skulle utföras gediget med stor omsorg om detaljer och robusthet. Samtidigt som strömningarna inom arkitekturen var emotionellt präglade och sökte den naturliga arkitekturen gick övriga samhället kraftigt framåt i industrialismen där rationalitet var största förutsättningen för utveckling. Under 1910-talet började åter de yngre arkitekterna förespråka ett mer rationellt byggande, där de stora landvinningarna inom teknik och produktion skulle kunna användas även för husbyggande.

Det är just i tiden då det hantverksmässiga och det rationella möts som Centralförrådet uppförs. Detta återspeglas i en exteriör som fortfarande är hantverksmässig med stor omsorg om detaljer och en dekorativ arkitektur med lokala material, samtidigt som insidan är nyskapande, teknisk och modern.

Arkitekten Martin Cronsiö började arbeta åt Höganäsbolaget 1912, 27 år gammal. I flera av hans byggnader kan de nationalromantiska strömningarna tydligt ses. I Centralförrådet, som var en byggnad för industrin, lät han likt andra unga arkitekter vid tiden kombinera det moderna rationella med det traditionella och hantverksmässiga. Cronsiö ritade flera arbetarbostäder och samhällen vid Höganäsbolaget, han ansvarade även för förvaltningen av byggnader och utförde flera kommunala uppdrag. Allt med tydlig prägel av nationalromantiska ideal.

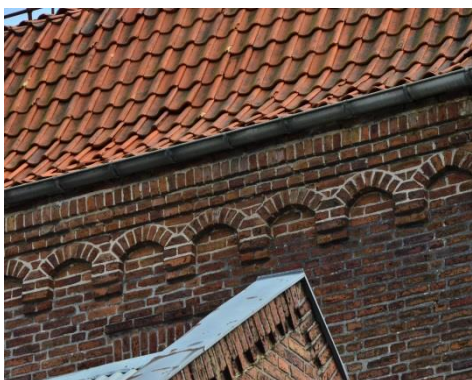


Bostadshus ritat av Martin Cronsiö i Nyvång. Nyvång var ett av de områden där Cronsiö ritade flera av sina typiska tegelbyggnader. Källa: Regionmuseet Kristianstad.

4.2.3 Exteriör karaktär



Den huvudsakliga byggnadsvolymen utgör fyra våningar och är uppförd i tegel. Byggnaden har tydliga drag av nationalromantisk stil med vissa inslag av jugend. Tegelsättningen är omsorgsfull där teglet även utgör byggnadens ornamentik. Som ornamentik på byggnaden ses bland annat tandsnitt under fönster och som gavellist samt murade valv som dekor under takfot och över de rundbågade fönstren. Taket är utfört med rött enkupigt tegel. Taket är av mansardtyp och är lätt välvt innan takfoten. I taket finns flera takfönster som dock inte uppfattas från markplan. Fönstersättningen är symmetrisk med flera äldre järnfönster med små rutor.



Tillbyggnaden präglas av saklighet och rationalitet och utgör ett gott exempel på modern industrilokal från 1900-talets mitt. Byggnaden är i en limträstomme, fasaden är klädd med pannplåt. Fönstersättningen är mycket regelbunden med en tydlig horisontalaxel.



4.2.4 Interiör karaktär



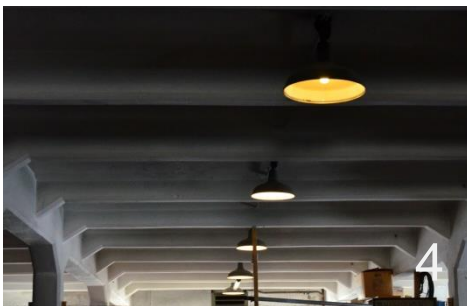
1



2



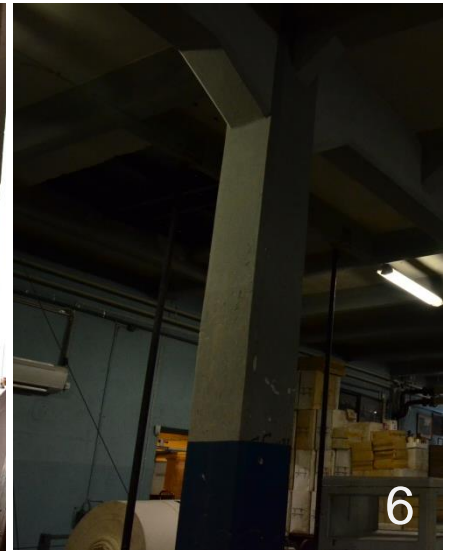
3



4



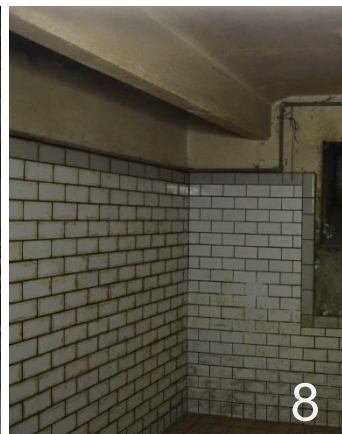
5



6



7



8

Byggnaden är uppförd med en för tiden revolutionerande konstruktion av pelare och däck. I kontrast till utsidans utformning är insidan mycket modern, rationell och avantgarde för tiden. Betongpelarkonstruktionen möjliggjorde stora öppna våningsplan där ljuset lätt sprider sig och en mycket hög hållfasthet. Betongkonstruktionen förekommer på källarplan och på plan ett och två, betongbalkarna i taket syns tydligt och innertak saknas. Golvet är belagt med klinker, troligen utförd av Höganäsbolaget. På vindsvåningarna, plan tre och fyra är bjälklag och stomme utförd i trä, likaså golv. På plan tre är även väggar (yttertakets spånt) och tak utförda i plank, på plan fyra är takkonstruktionen öppen och tegelpannornas undersidor är synliga i den öppna läkten. På planen återfinns bevarade armaturer med typisk industriell karaktär samt hiss/lyftplatta och diverse industriella installationer. I bredvidliggande volym är konstruktionen av stålbalkar, full takhöjd och klinkergolv. Den tillbyggda delen präglas av sin limträstomme som ger de avlånga rummen en särpräglad karaktär.

1. Limträbalkarna i tillbyggnaden
2. Stålstommen i mindre volymen
3. Övre vindspan
4. Betongbalkar i tak
5. Installationer
6. Betongpelare
7. Tegelpannor på öppen läkt
8. Kaklat utrymme i källarplan



Byggnadsår: 1918-1919

Ombyggnader: Flera, bland annat 1940-tal och 1960-tal

Tillbyggnad: 1948-1949

Grund: Källare, betong

Fönster: Järnfönster, delvis bytta

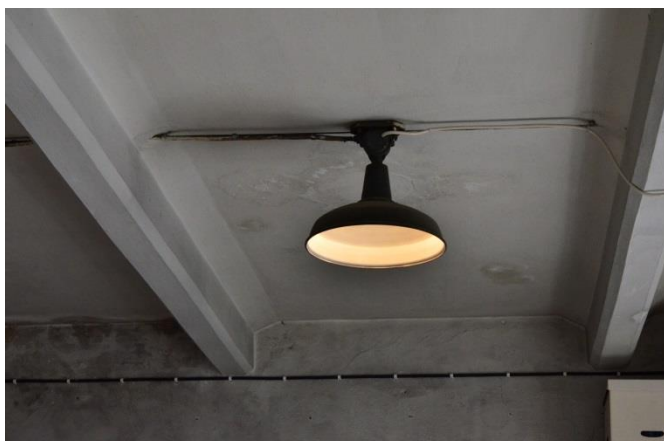
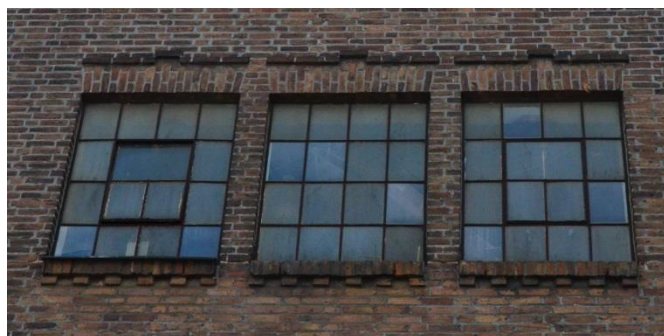
Interiörer: Lager/industrilokaler, pelardäckstomme av betong

Tak: Tegelpannor på öppen läkt

Fasad: Tegel

Bjälklag: Betong och trä, gul golvklinker

Inventering genomförd 14 april 2016.



4.2.5 Kulturhistorisk värdering

Före detta Centralförrådet och Finkeramiska fabriken i Höganäs bedöms ha ett högt kulturhistoriskt värde. Byggnaden är en av de bevarade äldre byggnaderna från tiden då bruket och industrin kraftigt expanderade i Höganäs. Då industriområdet förändrats mycket under 1900-talet och byggnader har rivits utgör Centralförrådet/Finkeramiska en viktig byggnad som visuellt understryker industrins och brukets långa kontinuitet.

Byggnaden utgör ett viktigt tidsdokument och dess historia är tätt kopplad till såväl Höganäsbolagets utveckling under 1900-talet som hela ortens utveckling. Den ändrade användningen under årens lopp är typisk för industribyggnader där nyttjandet förändras allt eftersom verksamheten förändras. Byggnadens olika skeden speglar därför Höganäsbolagets olika skeden, där tillkomsten av byggnaden berodde av ett kapitalöverskott efter första världskriget och där den ändrade produktionen och nya produkter under 1900-talets mitt ställde andra krav på förrådsbyggnaden.

Trots den ändrade användningen, tillbyggnader och ombyggnader är byggnaden bevarad i sin karaktär. Fasaden är välbevarad med mindre undantag. Gestaltningen är typisk för sin tid och andra byggnader uppförda av arkitekten Martin Cronsiö. Flera fönster är välbevarade och autentiska och bidrar till byggnadens välbevarade karaktär. Smutsningen, som troligen etsat sig fast i rutorna och blivit permanent, understryker områdets industriella användning och påvisar hur området brukats med tung koleldad industri. Takkonstruktionen är intakt med sin särpräglade konstruktion på öppen läkt. Material och konstruktion är typiska för såväl sin tid som för den lokala bebyggelsetraditionen. Den öppna planlösningen och de bevarade armaturerna och industriella installationerna vittnar om byggnadens tidigare användning och är typisk för industri- och förrådsbyggnader. Planlösningen tillsammans med konstruktionen påvisar den nya rationaliteten och industrialiseringen som växte sig starkare under 1900-talets början. Konstruktionen är mycket avantgarde för tiden. I interiörerna finns spår av byggnadens olika användningar där traverser och lyftplatta/hiss från mitten av 1900-talet finns välbevarade. Gården kring byggnaden är öppen och ger en antydning om att spåret in till Höganäsbolagets industrier tidigare gått här. Gården har en industriell karaktär med sin grusade plan. Tillbyggnaden åt öster från 1940-talet redovisar en ny epok i byggnadens historia då användningen ändras från centralförråd till finkeramisk fabrik. Tillbyggnadernas volym berättar om tunnelugnen och dess limträstomme är tidstypisk för byggnader där konstruktionen skulle klara stora spann. Limträstommen ger även interiören en särpräglad och tidstypisk karaktär.

Denna värdering av byggnaden tillstyrker tidigare värderingar, där länsstyrelsens yttrande i samband med handläggningen av byggnadsminnesförklaringen underströk att byggnaden hade ett högt kulturhistoriskt värde och omfattades av 3 kap. APBL. Även kommunens kulturmiljöplan från 1993 understryker byggnadens värde.

4.2.6 Inför planarbete

Centralförrådet/Finkeramiska bedöms ha en stor potential för vidare verksamhet, byggnaden är generellt sett tålig för nya typer av verksamheter såvida de värdebärande elementen och den övergripande karaktären bevaras. Exteriört bör byggnaden skyddas genom skyddsbestämmelser och interiört bör plan- och bygglagens ständiga varsamhetskrav förtydligas för en säkrad förvaltning av kulturvärdena.

Byggnaden bedöms kunna utgöra uttryck för riksintresse för kulturmiljövården vilket särskilt ska beaktas vid planläggning för att undvika påtaglig skada.

Byggnaden bedöms inneha ett sådant kulturhistoriskt värde att den bör betraktas som *särskilt värdefull* enligt plan- och bygglagen. Detta medför att byggnadens kulturhistoriska värden ska skyddas vid planläggning. Byggnaden bör skyddas genom rivningsförbud och skyddsbestämmelser för de exteriöra värdebärande elementen, som bör bevaras i sin helhet. Dessutom bör specificerade varsamhetsbestämmelser tas fram för byggnadens interiöra karaktär och för tillbyggnadens volym och interiör. Byggnadens volym och takutformning bör skyddas från till- och påbyggnader, så som teknik- och takkupor, som förvanskar byggnaden. Gården kring byggnaden bör förläggas med bestämmelse om mark som inte får bebyggas, så kallad prickmark, för att säkerställa att byggnaden fortsättningsvis kan uppfattas i samband med övriga industribyggnader och att gårdens industriella karaktär bevaras.

Värden och skydd	Värdefulla element	Känslighet och skyddsbehov
	Industrigården Den öppna gårdsplanen	Gården bör hållas fri från sly och fortsättningsvis ha en enkel industrikaraktär. Gården bedöms som tålig för förändringar Gården bör skyddas från kraftig exploatering.
	Fasad Fasadmaterial samt fasadens utformning och karaktär	Fasaden är mycket känslig för förändringar. Byggnadens kulturhistoriska värde kan gå förlorat om fasaden ändras. Fasaden bör bevaras och skyddas med skyddsbestämmelser.

	<p>Tak</p> <p>Takmaterialet och konstruktionen på öppen läkt</p>	<p>Vid en ändring av takmaterialets karaktär kan byggnadens kulturhistoriska värde minskas</p> <p>Takets karaktär bör bevaras och omfattas av varsamhetsbestämmelser</p>
	<p>Fönster</p> <p>Samtliga bevarade järnfönster</p>	<p>De bevarade fönstren bedöms som känsliga och bör bevaras för att inte påverka hela byggnadens kulturhistoriska värde</p> <p>Äldre fönster bör bevaras och skyddas med skyddsbestämmelser</p>
	<p>Tillbyggnaden</p> <p>Tillbyggnadens volym och karaktär samt limträstommen</p>	<p>Tillbyggnadens karaktär och volym bedöms som känsliga för kraftiga förändringar. Byggnadens limträstomme bedöms som känslig för genomgripande förändringar</p> <p>Tillbyggnadens volym och stomme bör omfattas av varsamhetsbestämmelser</p>
	<p>Planlösning</p> <p>De öppna planlösningarna</p>	<p>Planlösningarna är känsliga för genomgripande förändringar</p> <p>Planlösningar bör omfattas av varsamhetsbestämmelser</p>
	<p>Stomme och konstruktion</p> <p>Byggnadens betongkonstruktion av pelardäckstyp.</p>	<p>Konstruktionen är känslig för ändringar och övertäckning</p> <p>Byggnadens konstruktion bör skyddas genom rivningsförbud och varsamhetsbestämmelser</p>

KÄLLOR/REFERENSER

Antonsson & Lundin, *Svensk arkitektur 1900-1930*, Göteborg 1981

Brännpunkten, årgång 6, nr 4, 1948

Brännpunkten, årgång 7, nr 4, 1949

Brännpunkten, årgång 10, nr 1, 1952

Brännpunkten, årgång 10, nr 2, 1952

Ek, Hjördis, *Byggnadsmiljöer på Kullahalvön*, Kulturnämnden i Höganäs 1977.

Gustavsson, Karin, *Kullahalvön – odlings- och bebyggelsehistoria*, Höganäs 1994.

L'Estrade, Leif, *Från stenkol och lera till järnpulver*, Lund 2002

Liljegren & Andersson, Stawfordska sällskapet, *Tillkomståren för byggnaderna Tre Kronor, Rings modellkammare samt f.d. Kärlmagasinet, numera "Servus"*, Höganäs 2005,

Ranby, Henrik, *Arkitektur och Byggnadstraditioner på Kullahalvön*, Höganäs 1995.

Stawfordska sällskapet, *Alla tiders Höganäs*, Höganäs 2006

Länsstyrelsen Skåne, Kulturmiljöprogram Höganäs (websida 2016-04-11)

Riksantikvarieämbetets karttjänst, "Fornsök"

Översiktsplan för Höganäs kommun, ÖP 2002, laga kraft 2002-11-25 (gällande översiktsplan)

Översiktsplan för Höganäs kommun ÖP 2014 (samrådshandlig)

Miljöbalk (1998:808)

Plan- och bygglag (2010:900)

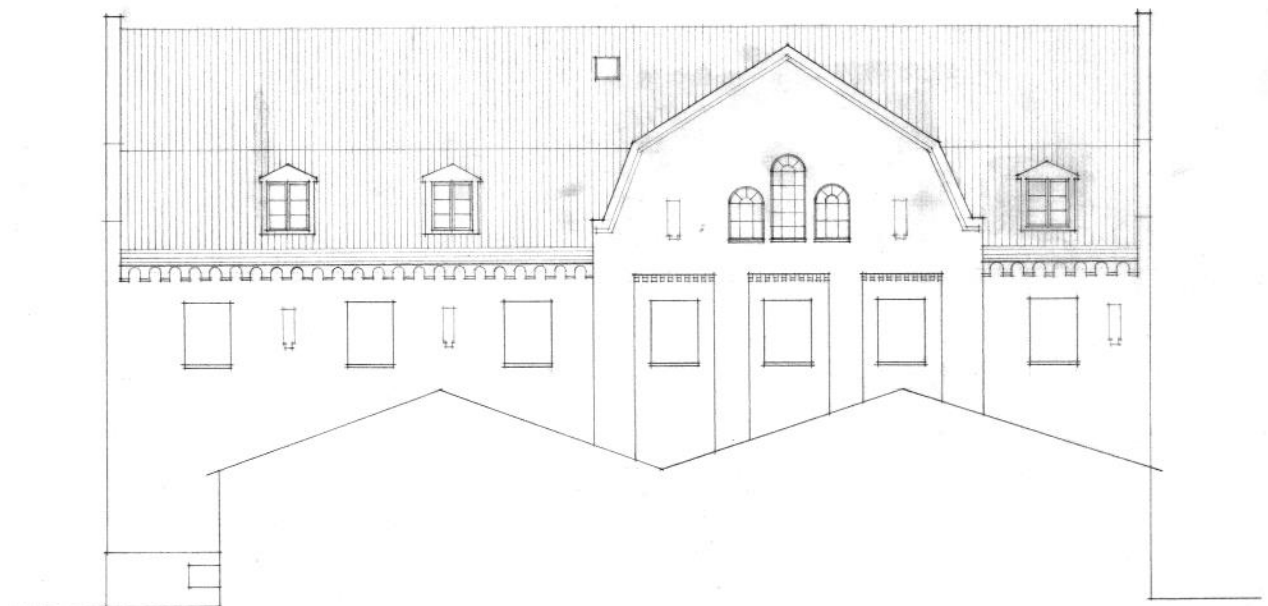
Muntliga uppgifter från Torsten Loodberg, Stawfordska sällskapet, Höganäs AB Arkiv

5 BILAGA – RITNINGAR

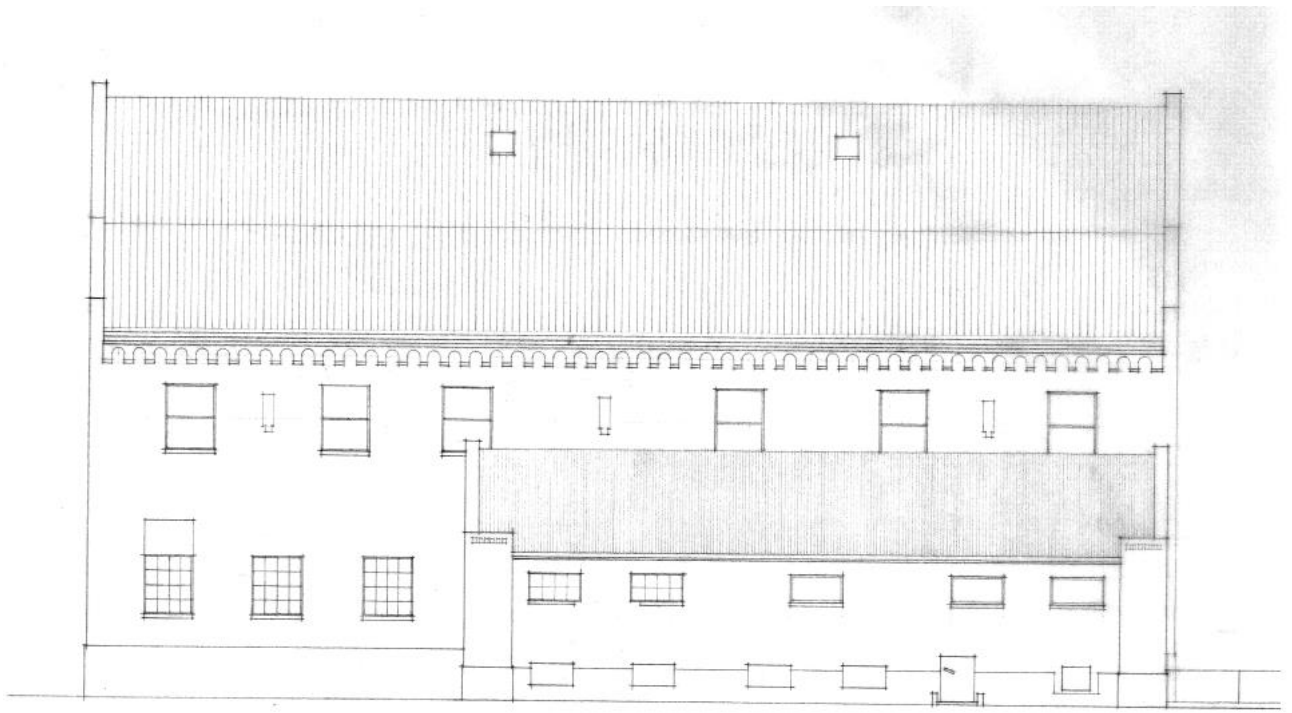
Samtligt ritningsmaterial kommer från uppmätning utförd av Höganäsbolaget under 1960-tal. Källa: Torsten Loodberg, Stawfordska sällskapet, Höganäs AB Arkiv.



Fasad mot sydväst



Fasad mot sydost

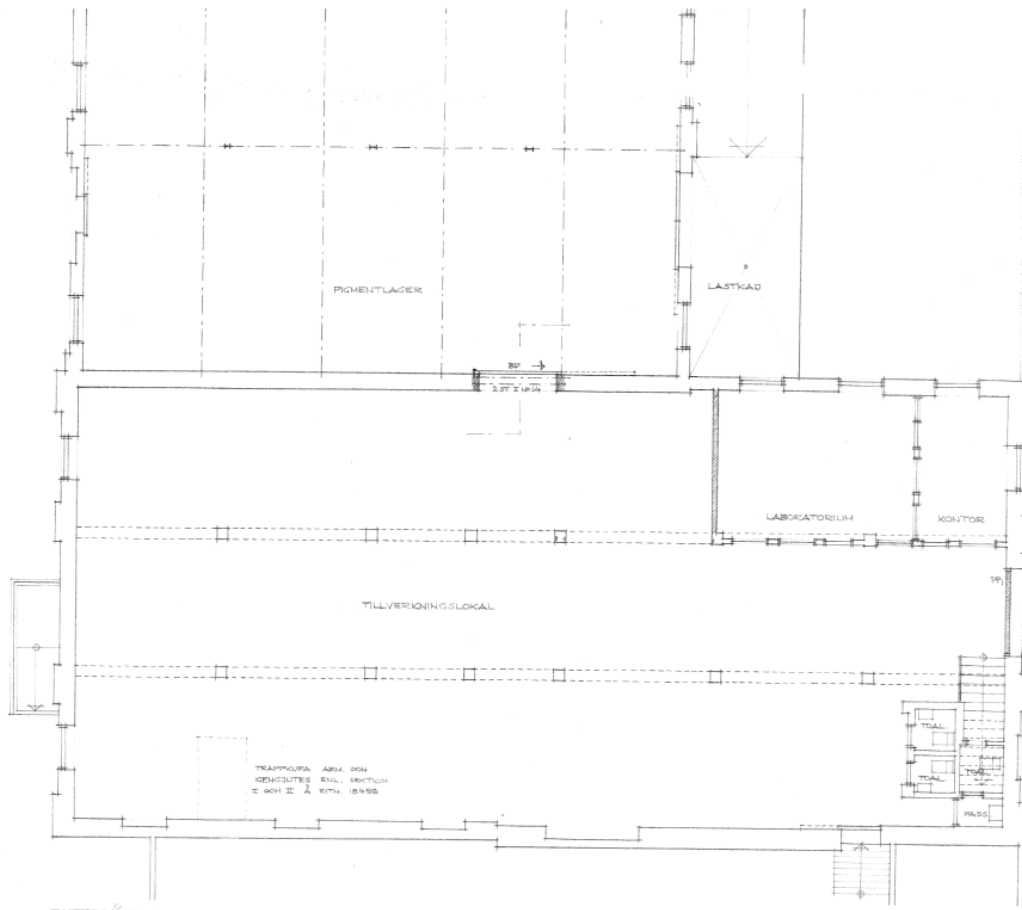


Fasad mot nordväst

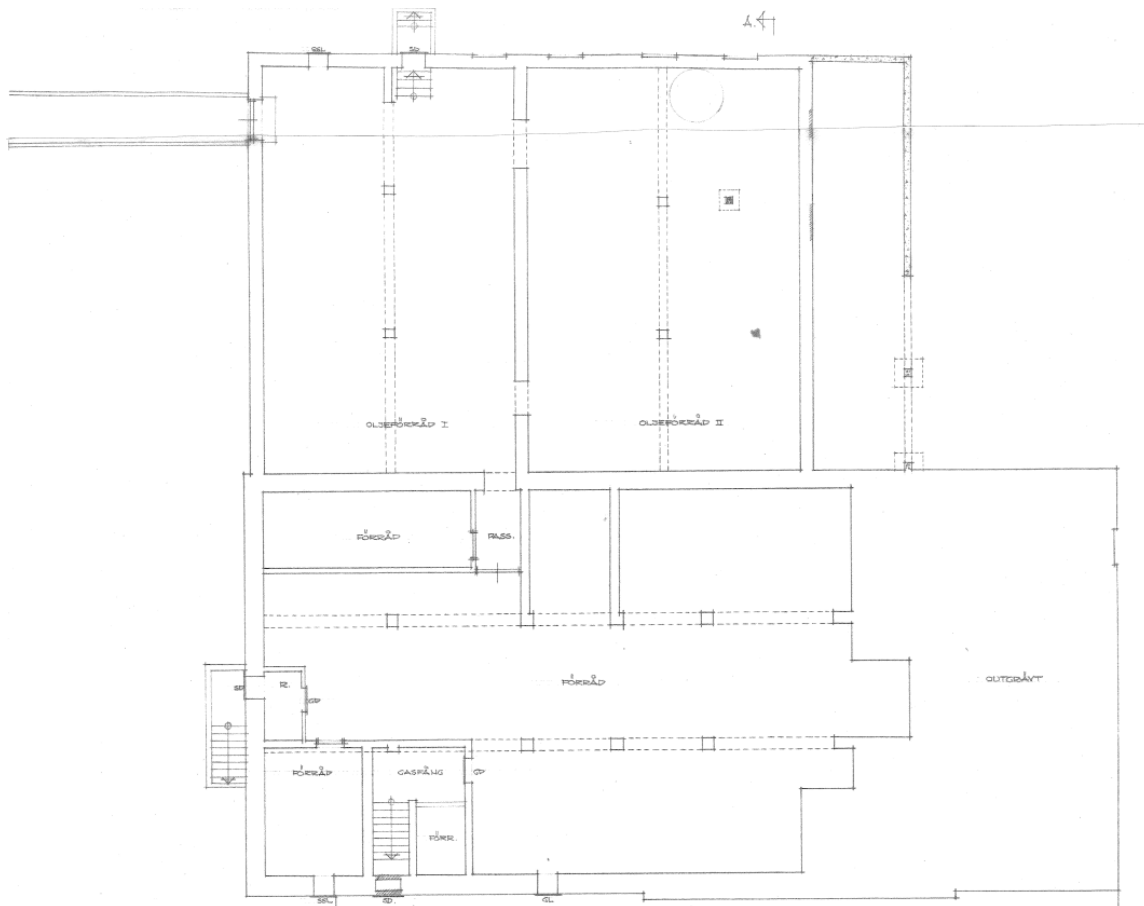


FASAD MOT NORDÖST

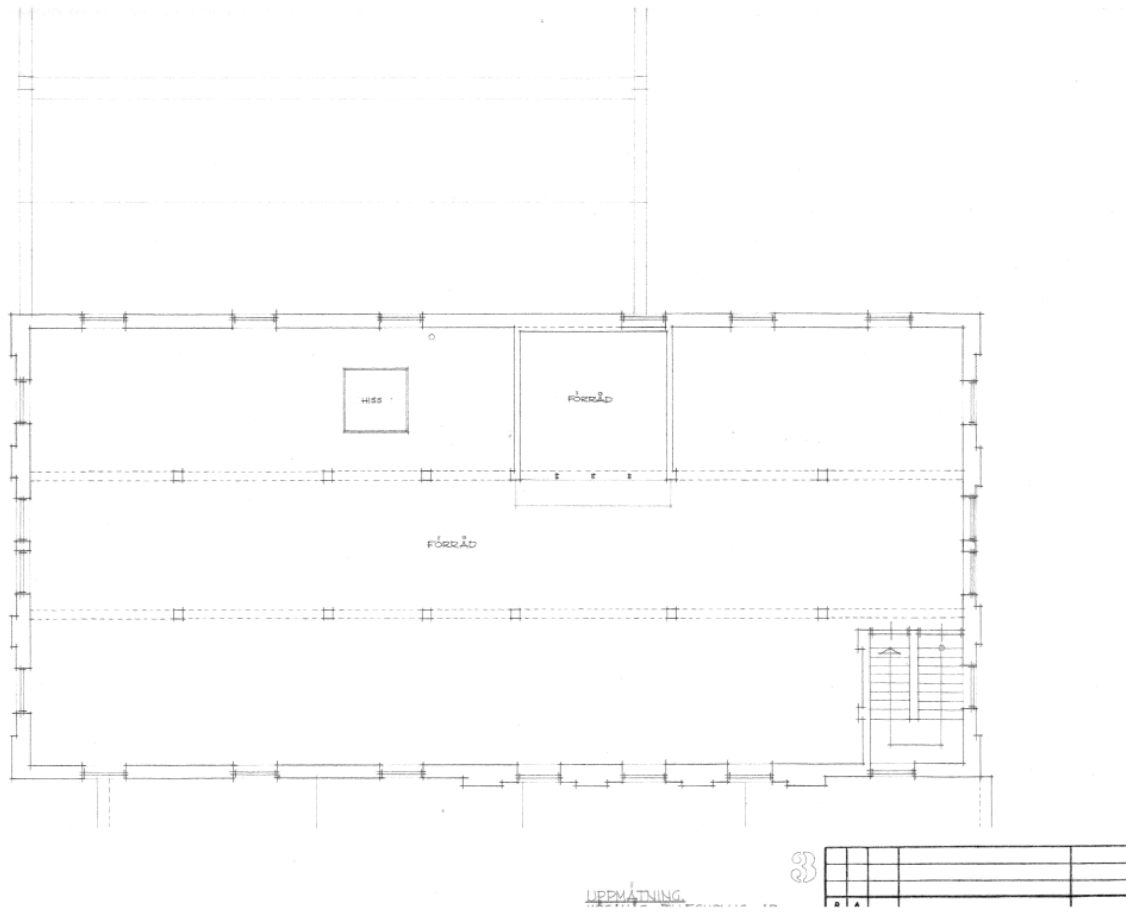
Fasad mot nordöst



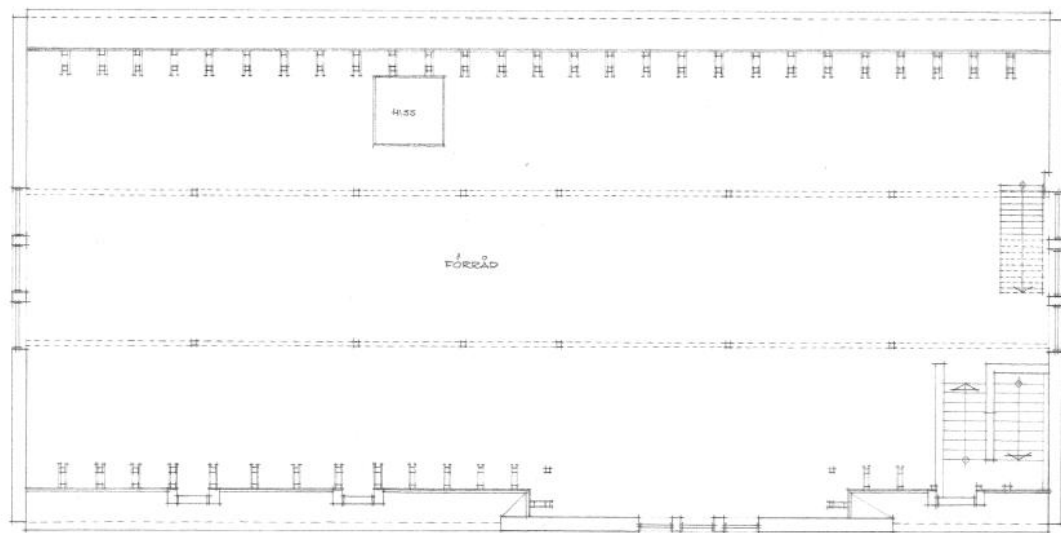
Plan bottenvåning



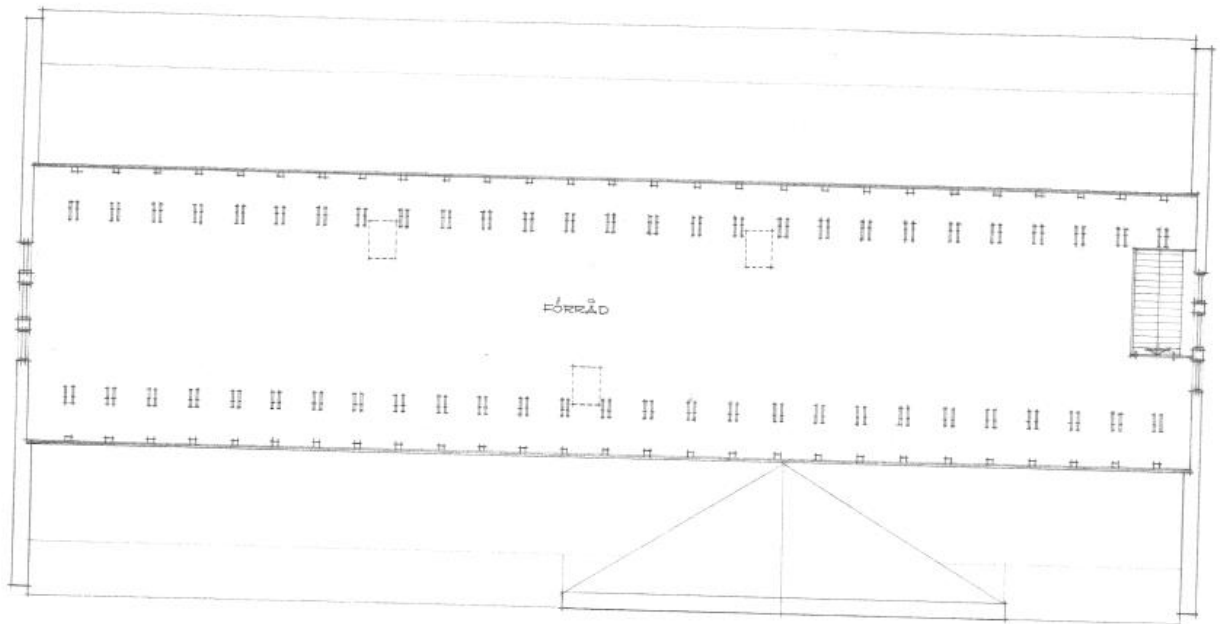
Plan källare



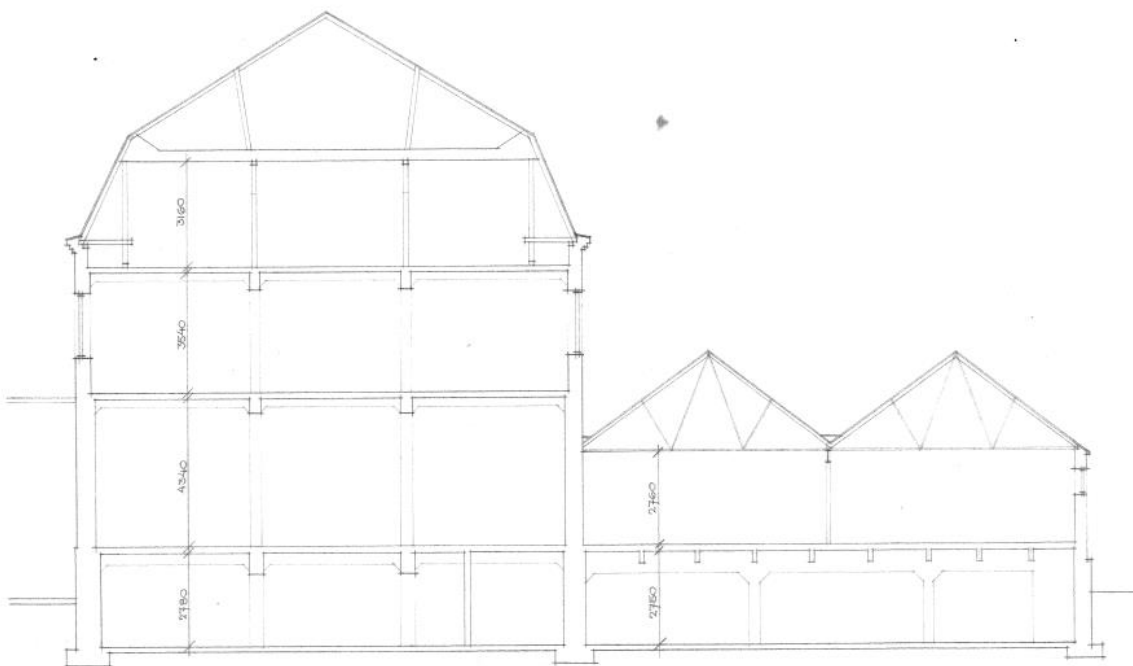
Plan våning 1



Plan våning 2



Plan våning 3 - Vind



Sektion

VI ÄR WSP

WSP är ett av världens ledande analys- och teknikkonsultföretag. Vi erbjuder tjänster för hållbar samhällsutveckling inom Hus & Industri, Transport & Infrastruktur och Miljö & Energi. Bredd och mångfald kännetecknar våra medarbetare, kompetensområden, kunder och typer av uppdrag. Tillsammans har vi 34 000 medarbetare på över 500 kontor i 40 länder. I Sverige har vi omkring 3 500 medarbetare.

WSP Sverige AB

Arenavägen 7
121 88 Stockholm-Globen
Tel: +46 10 7225000
<http://www.wspgroup.se>

