

STRATEGI
▶ **PROGRAM**
PLAN
POLICY
RIKTLINJER
REGLER

HÖGANÄS KOMMUNS
MILJÖPROGRAM
2015-2025

ANTAGET AV KOMMUNFULLMÄKTIGE 2015-12-16



**HÖGANÄS
KOMMUN**

INLEDNING

Generationsmålet är ett inriktningsmål för miljöpolitiken. Det är vägledande för miljöarbetet på alla nivåer i samhället och innebär att förutsättningarna för att lösa miljöproblemen ska nås inom en generation; ”Det övergripande målet för miljöarbetet i Sverige är att till nästa generation lämna över ett samhälle där de stora miljöproblemen är lösta, utan att orsaka ökande miljö- och hälsoproblem utanför Sveriges gränser.”

Höganäs kommun tar ställning för miljön och vill bidra till hållbar utveckling. Att hushålla med resurserna över tiden, så att kommande generationer får minst lika goda förutsättningar som nuvarande är centralt ur både miljömässig, social och ekonomisk synpunkt. För att nå hållbar utveckling krävs att alla tre dimensionerna finns med. **Miljöprogrammets fokus ligger på miljömässig hållbarhet.**

Höganäs kommun vill erbjuda de som bor i, verkar i och besöker vår kommun en god livsmiljö med välbehållen natur, frisk luft, rent vatten, giftfri mat och fungerande ekosystem. Att arbeta aktivt med miljöfrågor är en del av att vara en attraktiv, engagerad, ansvarstagande och framlyst kommun. Ett framåtsyftande miljöarbete är en profilfråga och ger goodwill samt en långsiktig kvalitetssäkring av kommunens attraktivitet.

SYFTET MED MILJÖPROGRAMMET

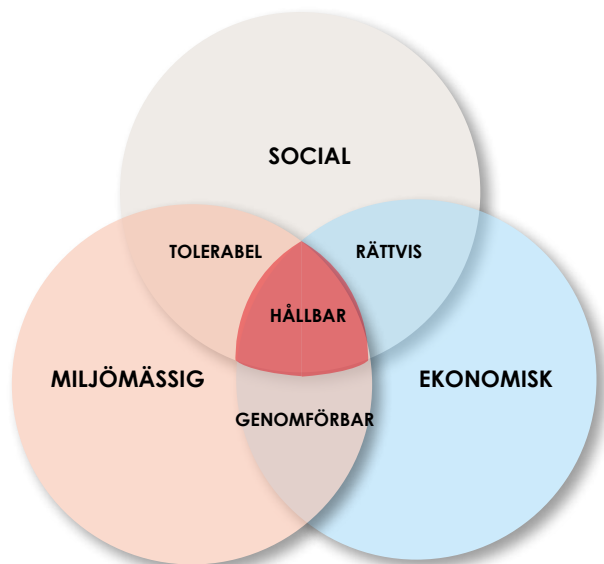
I en modern kommun har miljöarbetet införlivats i verksamheterna. Syftet med miljöprogrammet är att fungera som ett övergripande verktyg för styrning och uppföljning av miljöarbetet i Höganäs kommun.

DEFINITION AV HÅLLBAR UTVECKLING OCH DESS TRE DELAR

Hållbar utveckling är ett begrepp som fick sin internationella spridning i samband med FN-rapporten *Vår gemensamma framtid* (1987), även kallad Brundtlandrapporten. FN-rapporten definierar hållbar utveckling som en utveckling som tillgodoser dagens behov utan att äventyra kommande generationers möjligheter att tillgodose sina behov.

De tre dimensionerna av hållbar utveckling – den miljömässiga, ekonomiska och sociala – ska samstämmigt och ömsesidigt stödja varandra.

- Social hållbarhet handlar om att bygga ett lång- siktigt stabilt och dynamiskt samhälle där grundläggande mänskliga behov uppfylls.
- Ekonomisk hållbarhet handlar om att hushålla med mänskliga och materiella resurser på lång sikt.
- Miljömässig hållbarhet handlar om att långsiktigt bevara vattens, jordens och ekosystemens produktionsförmåga och att minska påverkan på naturen och människans hälsa.



Bilden visar de tre delarna av hållbar utveckling, som består av miljömässig hållbarhet, social hållbarhet och ekonomisk hållbarhet. Miljöprogrammets fokus är miljömässig hållbarhet.

MILJÖPOLICY

Höganäs kommun tar ställning för miljön och strävar mot ett långsiktigt hållbart samhälle ur miljömässigt, socialt och ekonomiskt perspektiv. Höganäs kommun vill skapa livskvalitet för alla som bor och verkar i kommunen, för alla som besöker kommunen samt för kommande generationer. Miljö- och klimathänsyn ska vara en självklar del i kommunens alla beslut, för kommunens förvaltningar, nämnder, styrelser och helägda kommunala bolag.

Höganäs är en *ekokommun*¹ och ska fungera som pådrivare och gott exempel i arbetet för hållbar utveckling. Att uppfylla lagar och krav som berör kommunens verksamhet är en självklarhet.

Detta innebär att kommunen arbetar för att:

- alla kommunens anställda ska förstå miljökonsekvenserna av sitt handlande och ska ta

ansvar för den miljöpåverkan som uppstår i det egna arbetet

- aktivt utveckla och förbättra miljöarbetet i alla verksamheter
- miljöhänsyn alltid ska vägas in vid val av reseätt och transportsätt
- minska energianvändningen och öka andelen förnybar energi² i kommunens verksamheter
- sprida kunskap om miljöfrågor till kommuninvånare, medarbetare, föreningsliv och näringsliv samt engagera till handling
- hushålla med naturresurser och att förebygga föroreningar
- bevara och gynna den biologiska mångfalden³
- planering, byggande och förvaltning inom kommunen ska vara miljöanpassad
- ta tillvara och utveckla natur- och kulturmiljön.

OM MILJÖPROGRAMMET

OMFATTNING & AVGRÄNSNING

I miljöprogrammet finns mål för vad kommunen vill nå med miljöarbetet. Miljöprogrammet kommer efter antagande att kompletteras med åtgärdsplaner som mer konkret anger vilka åtgärder som behöver genomföras för att uppnå respektive mål. Vid uppföljning ska miljöprogrammet läsas tillsammans med åtgärdsplanerna för att bilda en helhet.

Miljöprogrammet gäller för *hela kommunen*; för förvaltningar och nämnder, styrelser och helägda kommunala bolag. Det omfattar kommunens egna verksamheter, men även områden där kommunen har möjlighet att påverka i den geografiska kommunen, till exempel genom samarbete med externa aktörer, information och incitament som styr i miljövänlig riktning. Miljöprogrammet fokuserar på miljömässig hållbarhet, som är ett stort

OMFATTNING

ENERGI - 3 MÅL

TRANSPORTER - 3 MÅL

HÅLLBAR KONSUMTION - 6 MÅL

MARK, VATTEN & NATUR - 7 MÅL

UTBILDNING, KOMMUNIKATION & ENGAGEMANG - 3 MÅL

¹ Medlem i föreningen Sveriges Ekokommuner, se www.sekom.se

² Förnybara energikällor är sådana som återbildas hela tiden genom exempelvis solens eller månens inverkan på jorden. Solenergi, vattenkraft, vindkraft, tidvattenenergi och vågenergi tillhör de förnybara energikällorna. Biobränslen, från exempelvis skogsbruket, räknas också som en förnybar energikälla så länge som tillväxten är lika stor som avverkningen. Till de förnybara energikällorna räknas också biogas, det vill säga gas som vi människor kan utvinna ur olika biologiska material, exempelvis från matrester.

³ Begreppet biologisk mångfald betonar betydelsen av variationsrikedom, att vi har ett landskap med många olika naturtyper, olika arter, och en stor genetisk variation inom arterna. Förenklat kan det beskrivas som ett mått på hur många olika levande organismer det finns.

och omfattande område. Frågor som rör rekreation och hälsa, klimatanpassning, kulturmiljö, social och ekonomisk hållbarhet ligger utanför miljöprogrammets avgränsningar.

Eftersom ordet "kommun" kan betyda såväl organisatorisk som geografisk kommun, kan det ibland vara otydligt vad som menas. I detta program avses med ordet "kommun" den kommunala organisationen, det vill säga förvaltningar, nämnder, styrelser och helägda kommunala bolag. När den geografiska kommunen avses, inklusive de som bor och verkar i den geografiska kommunen, används just benämningen "geografisk kommun".

KOMMUN

Den kommunala organisationen. Förvaltningar, nämnder, styrelser och helägda kommunala bolag.

GEOGRAFISK KOMMUN

Det som sker inom kommunens geografiska gränser. De som bor och verkar i kommunen.

TEMAOMRÅDEN

Vi har i detta miljöprogram valt att samla miljömålen i fem temaområden. De fem temaområdena är:

- Energi
- Transporter
- Hållbar konsumtion
- Mark, vatten och natur
- Utbildning, kommunikation och engagemang

Temaområdena och de mål som finns under varje temaområde har en koppling till de nationella och

regionala miljökvalitetsmålen och till länsstyrelsens åtgärdsprogram Skånska åtgärder för miljömålen. Varje temaområdes koppling till de nationella målen framgår under respektive kapitel.

Sveriges miljömålsstruktur med ett övergripande generationsmål, 16 nationella miljökvalitetsmål och ett antal etappmål finns beskrivet i bilaga 1. Vissa av de nationella miljökvalitetsmålen, till exempel begränsad klimatpåverkan och god bebyggd miljö, fångas upp i flera av miljöprogrammets mål, medan kopplingen till andra miljökvalitetsmål inte är lika tydlig.

De flesta nationella och regionala miljökvalitetsmål täcks upp i miljöprogrammets mål, men kommunen arbetar även med miljökvalitetsmålen på andra sätt. Arbete med miljökvalitetsmålen sker också i kommunens löpande verksamhet, utanför miljöprogrammets ramar, till exempel inom översikts- och detaljplaneringen och inom kommunens miljötillsyn.

MILJÖPROGRAMMETS KOPPLING TILL ANDRA STYRDOKUMEN

Höganäs kommun har ett flertal styrdokument som ska genomsyra organisationens verksamheter. Ambitionen är att styrdokumentet ska verka i samma riktning. Trots goda ambitioner är det ändå oundvikligt att intressen ibland står mot varandra. Olika styrdokument har ibland olika mål inom samma område.

Vid framtagandet av miljöprogrammet har miljöprogrammets intentioner stämts av mot kommunens andra styrdokument. Inga större målkonflikter har identifierats, men självklart finns det nyansskillnader beroende på vilket område som de olika styrdokumentet berör.

Följande styrdokument tangerar miljöprogrammet

DOKUMENT

STATUS

Avfallsplan och renhållningsordning ...	Antogs 2013.
Inköpspolicy.....	Ny tas fram. Klar 2016.
Måltidsstrategi.....	Antogs 2013.
Resepolicy	Tas fram 2016.
Fordonspolicy	Antogs 2010.
Energiplan	Arbete påbörjas efter att miljöprogrammet antagits.
Översiktsplan	Ny tas fram. Klar 2016.
Trafikstrategi.....	Godkänd av KS som planeringsunderlag 2014.
Folkhälsoprogram	Antogs 2015.
Grönplan.....	Klar 2016.
Naturvårdsplan	Ny tas fram. Klar 2016.
VA-plan	Antogs 2015.

BILAGOR

För att göra miljöprogrammet så läsvänligt som möjligt har följande information placerats i bilagor:

- Nationell miljömålsstruktur i Sverige – bilaga 1
- Nulägesbeskrivningar – bilaga 2
- Ansvar för genomförande och uppföljning – bilaga 3
- Remissammanställning – bilaga 4

TIDIGARE MILJÖPROGRAM

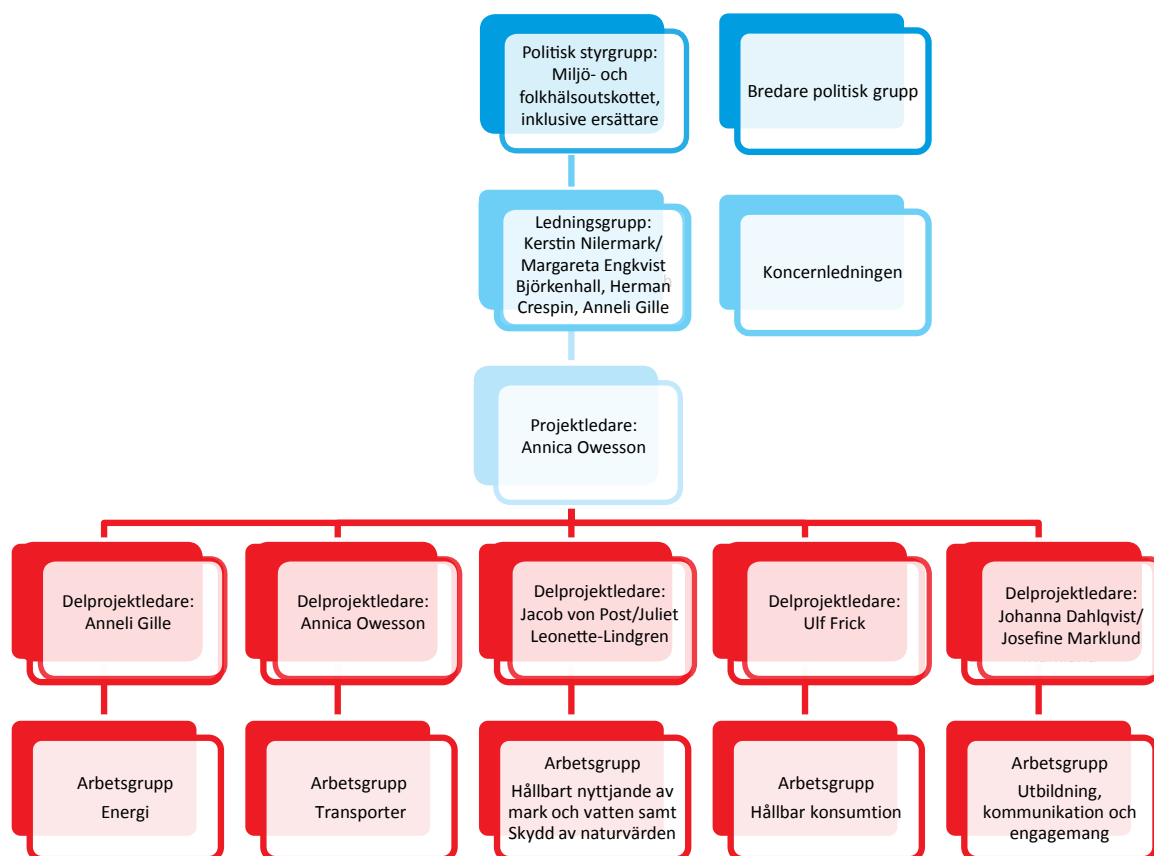
Detta miljöprogram ersätter kommunens tidigare miljöprogram som antogs 2012.



FRAMTAGANDE AV MILJÖPROGRAMMET

Arbetet med att ta fram nulägesbeskrivning och mål till miljöprogrammet har bedrivits i fem arbetsgrupper med varsitt tema. Arbetsgrupperna har bestått av 6 -10 personer i varje grupp och har utgjorts av representanter från olika delar av den kommunala organisationen. Deltagarna i arbetsgrupperna har utsetts utifrån arbets- och kompetensområde.

Ledningsgruppen för miljöstrategiska frågor har varit ledningsgrupp⁴ även för miljöprogrammet. Miljö- och folkhälsoutskottets ledamöter, inklusive ersättare, har utgjort politisk styrgrupp. Arbetet har även förankrats i koncernledningen, vid ett kick-off-seminarium⁵ och i en bredare politisk grupp⁶.



⁴ Ledningsgruppen för miljöstrategiska frågor har fram till sommaren 2014 bestått av kommunchefen, samhällsbyggnadschefen och miljöchefen. Därefter ersatte teknik- och fastighetschefen samhällsbyggnadschefen.

⁵ Ett kick-off-seminarium ordnades i augusti 2013 för utvalda politiker och tjänstemän.

⁶ Ett "mitt-i-processen-seminarium" ordnades i november 2013 då styrgruppen samt en representant från övriga partier bjöds in. Partierna ombads att återkomma med synpunkter två veckor efter seminariet.

REMISSFÖRFARANDE

Miljöprogrammet har varit på remiss under perioden 1 april-5 juni 2014. Sammanställningen av remissvaren inklusive ändringsförslag finns i bilaga 4.

Miljöprogrammet antogs av kommunfullmäktige 16 december 2015.

FRAMTAGANDE AV ÅTGÄRDSPLANER

Arbetet med att ta fram åtgärder kommer att ske i de förvaltningar och bolag som är mest berörda av respektive mål. Åtgärderna ska, i den mån det är möjligt och relevant, kompletteras med tidsram och kostnads- och besparingsberäkningar. Åtgärdsplanerna lämnas till kommunstyrelsen för slutgiltigt beslut i kommunfullmäktige.



▶ GENOMFÖRANDE & UPPFÖLJNING

Alla förvaltningar, nämnder, styrelser och helägda kommunala bolag har ett ansvar för att leva upp till miljöprogrammets intentioner och mål. Kommunikation och koncerntanke är ledord i såväl kommunens miljöarbete som i det övriga arbetet.

Miljöprogrammet ska följas upp en gång om året och rapporteras till kommunfullmäktige i oktober.

I bilaga 3 redogörs mer detaljerat för hur miljöprogrammet ska genomföras och följas upp.

För varje mål framgår det i bilagan vem som är huvudansvarig för uppföljning av målet. Det kan vara en avdelning, funktion, arbetsgrupp, förvaltning och/eller helägt kommunalt bolag. En mil-

jökoordinator ska utses på varje förvaltning och bolag. Miljökoordinatorernas uppgift är att följa upp förvaltningens respektive bolagets mål och åtgärder och rapportera till miljöstrategen, som ansvarar för att sammanställa uppföljningen och redovisa till kommunfullmäktige.

Resultatet av miljöprogrammet ska också redovisas till anställda och allmänheten.

Ansvarsfördelning och tidplan kommer också att tas fram för respektive åtgärd i kommande åtgärdsplaner. Uppföljning av miljöprogrammet ska ske i samband med åtgärdsplanerna för att få en helhetsbild.

Miljöprogrammet ska revideras efter halva programperioden.

ENERGI

INGÅR I TEMAOMRÅDET

Energianvändningens största miljöpåverkan är utsläppen av klimatpåverkande gaser. Annan miljöpåverkan är utsläpp av övergödande och försurande ämnen samt partiklar.

För att minska miljöpåverkan ska kommunen energieffektivisera⁷. Kommunen ska också öka andelen förnybar energi i sina egna verksamheter. Kommunen har även en viktig roll att påverka energianvändningen i den geografiska kommunen. Det kan vi göra exempelvis genom energirådgivning, tillsyn, fjärr- och närvärmeutbyggnad och att stimulera byggande av lågenergihus.

KOPPLING TILL NATIONELLA MILJÖKVALITETSMÅL

Temaområdet energi innehåller mål som framförallt syftar till att uppnå de nationella miljökvalitetsmålen:

- Begränsad klimatpåverkan
- God bebyggd miljö

FÖRNYBAR ENERGI

Förnybara energikällor är sådana som återbildas hela tiden genom exempelvis solens eller månens inverkan på jorden. Solenergi, vattenkraft, vindkraft, tidvattenenergi och vågenergi tillhör de förnybara energikällorna.

Biobränslen, från exempelvis skogsbruket, räknas också som en förnybar energikälla så länge som tillväxten är lika stor som avverkningen.

Till de förnybara energikällorna räknas också biogas, det vill säga gas som vi människor kan utvinna ur olika biologiska material, exempelvis från matrester.



⁷ Med energieffektivisera menas att använda energi mer effektivt. Ett exempel kan vara att isolera fastigheter, vilket resulterar i att mindre energi används samtidigt som fastigheterna är lika varma som tidigare.

MILJÖMÅL - ENERGI

1. Utsläppen av växthusgaser ska minska med minst 20 procent mellan 2011 och 2025.

Förtydligande: Utsläppen av växthusgaser ska minska med minst 10 procent mellan 2011 och 2018. Målet gäller den geografiska kommunen, exklusive industrisektorn, och sätts i relation till antal invånare. Siffrorna baseras på utsläpp som härstammar från fossila källor.

Uppföljning: Statistik hämtas årligen från den nationella emissionsdatabasen via RUS, Regional Utveckling och Samverkan i miljö-målssystemet.

2. Höganäs kommun ska minska sin energianvändning med minst 25 procent mellan 2011 och 2025.

Förtydligande: Energianvändningen ska minska med minst 20 procent mellan 2011 och 2020. Målet gäller såväl förvaltningar

som helägda kommunala bolag. Målet inkluderar uppvärmning och el. Energi-användning från transporter behandlas i transportområdet. Målet gäller absoluta tal och inte per invånare. Målet är normalårs-korrigerat.

Uppföljning: Uppföljning sker på samma sätt som för rapporteringen av energieffektiviseringsstödet.

3. Höganäs kommun ska senast 2020 enbart använda värmeenergi från fjärrvärme eller förnybara källor.

Förtydligande: Målet gäller såväl förvaltningar som helägda kommunala bolag. Målet gäller normaldrift. Kommunen har dieseldrivna reservkraftverk, som kan användas i undantagsfall, till exempel vid strömavbrott.

Uppföljning: Uppföljning sker på samma sätt som för rapporteringen av energieffektiviseringsstödet.

TRANSPORTER

INGÅR I TEMAOMRÅDET

Temaområdet transporter inriktar sig på att begränsa trafikens negativa miljöpåverkan. Luftföroreningar påverkar växter och djur genom övergödning, försurning och förändrat klimat. Partiklar och marknära ozon försämrar människors hälsa.

Miljöbelastningen från kommunens egna och upphandlade transporter ska minska. Kommunen kan också på olika sätt verka för miljöförbättrade åtgärder i den geografiska kommunen. För att bättre kunna möta det transportbehov som finns måste cykel-, gång- och kollektivtrafik utvecklas och göras mer attraktiva än bilen. Kommunen har ett ansvar för att planera rätt, inspirera och un-

derlätta för dem som bor och verkar i kommunen att välja mer miljöanpassade transporter. Ett sätt att minska transporterna är att bygga ut fibernät för att förbättra möjligheten för personer som kan arbeta hemifrån att göra det.

KOPPLING TILL NATIONELLA MILJÖKVALITETSMÅL

Målen i temaområdet transporter syftar främst till att uppnå de nationella miljökvalitetsmålen:

- Begränsad klimatpåverkan
- Frisk luft
- Bara naturlig försurning
- God bebyggd miljö



MILJÖMÅL - TRANSPORTER

4. Andelen resor med kollektivtrafik, cykel och gång ska vara minst 35 procent 2025.

Förtydligande: Målet gäller den geografiska kommunen och omfattar alla resor som görs, såväl inom kommunen som in i och ut ur kommunen.

Uppföljning: Antalet resor till fots, med cykel, med kollektivtrafik och med bil mäts i resvaneundersökningar (RVU) med några års mellanrum.

5. Antalet laddningsställen för elbilar ska öka varje år fram till 2025.

Förtydligande: Målet gäller antal laddningsställen i den geografiska kommunen. Med laddningsställen avses en plats där det finns en eller flera ”vanliga” laddstolpar eller en plats med snabbladdningsstation. Möjlighet att ladda elbilar ska finnas på strategiska platser, det vill säga där människor uppehåller sig en längre tid, till exempel på arbetet eller vid boende i

flerfamiljshus. Laddningsställen som räknas in i målet kan vara kommunens eller extern aktörs, dock räknas inte laddning vid enbostadshus in.

Uppföljning: Antal laddningsställen i den geografiska kommunen sammanställs årligen.

6. Minst 75 procent av kommunens egna och upphandlade transporter ska ske med förnybara bränslen senast 2025.

Förtydligande: Målet gäller

- förvaltningarnas och de helägda kommunala bolagens egna fordon,
- upphandlade persontransporter,
- upphandlade tjänster utförda med hjälp av lastbilar, arbetsmaskiner, och liknande.
- transporter av varor kommunen köper in.

Uppföljning: Uppföljning sker i de fyra punkterna ovan. (Se mer i bilaga 3.)

HÅLLBAR KONSUMTION

INGÅR I TEMAOMRÅDET

Konsumtion och livsstil påverkar miljön på lokal, regional, nationell och global nivå, både direkt och indirekt. Produktion och konsumtion av varor ger upphov till olika typer av miljöpåverkan under varornas hela livscykel, från råvaruutvinning och produktion till användning och slutligt omhändertagande. Exempel på miljöproblem som kan kopplas samman med konsumtion är klimatpåverkan, spridning av kemikalier samt utarmande av naturresurser och biologisk mångfald⁸.

Miljöanpassad upphandling är en nyckelåtgärd i detta sammanhang. Att välja ekologiska⁹ och klimatsmarta livsmedel är ett exempel på hur kom-

KLIMATSMARTA LIVSMEDEL

Att välja klimatsmarta livsmedel handlar om att välja livsmedel som orsakar lägre växthusgasutsläpp än andra. Att till exempel välja vegetariskt istället för kött, eller att välja kyckling istället för nötkött.

munen ska arbeta för att bidra till en mer hållbar konsumtion. Ett annat exempel är att ställa miljökrav vid nybyggnation och renoveringar av kommunens fastigheter.

En viktig del av hållbar konsumtion är avfallsminimering, det vill säga att minska mängden avfall som uppstår. Insikten om att alla produkter som konsumeras förr eller senare blir ett avfall, måste finnas med redan vid inköpstillfället. Att ha ett livscykelperspektiv vid inköp och upphandling kan spara både pengar och naturresurser.

KOPPLING TILL NATIONELLA MILJÖKVALITETSMÅL

Temaområdet hållbar konsumtion innehåller mål som syftar till att uppnå de nationella miljö kvalitetsmålen:

- Begränsad klimatpåverkan
- Giftfri miljö
- God bebyggd miljö



⁸ Begreppet biologisk mångfald betonar betydelsen av variationsrikedom, att vi har ett landskap med många olika naturtyper, olika arter, och en stor genetisk variation inom arterna. Förenklat kan det beskrivas som ett mått på hur många olika levande organismer det finns.

⁹ Med "ekologiskt" avses här KRAV-märkt eller EU-ekologiskt (enligt EU:s förordningar EG/834/2007 och EG/889/2008).

MILJÖMÅL - HÅLLBAR KONSUMTION

7. Minst 30 procent av de livsmedel kommunen köper in ska vara ekologiska¹⁰ senast 2025.

Förtydligande: Senast 2016 ska andelen ekologiska livsmedel vara 25 procent. Samma krav ska ställas på externa entreprenörer vid upphandling av kostverksamhet.

Uppföljning: Andel ekologiska livsmedel av de totala livsmedelsinköpen mäts årligen.

8. Kommunen ska arbeta aktivt för att minimera miljö- och klimatpåverkan vid val av livsmedel.

Förtydligande: Målet gäller från 2015 och framåt. Motsvarande krav ska ställas på externa entreprenörer vid upphandling av kostverksamhet.

Uppföljning: Uppföljning sker enligt åtgärdsplanerna. Målet anses uppfyllt när åtgärderna i åtgärdsplanerna är genomförda.

9. Kommunen ska minska matsvinnet¹¹ inom kostavdelningens produktionsenheter till max 5 procent av inköpsvikten. Vid serveringstillfället får svinnet vara max 10 procent.

Förtydligande: Målet gäller från 2015 och framåt. Motsvarande krav ska ställas på externa entreprenörer vid upphandling av kostverksamhet.

Uppföljning: Interna och externa kostverksamheter redovisar årligen hur de arbetar med målet genom att rapportera mätvärden från verksamheterna.

10. Kommunen ska arbeta aktivt för att skapa en giftfri vardag, med särskilt fokus på barn och unga.

Förtydligande: Målet gäller från 2015 och framåt.

Uppföljning: Uppföljning sker enligt åtgärdsplanerna. Målet anses uppfyllt när åtgärderna i åtgärdsplanerna är genomförda.

11. Senast 2025 ska alla kommunens byggprojekt vara miljöanpassade genom certifiering, standardisering eller liknande.

Förtydligande: Senast 2020 ska minst ett av teknik- och fastighetsförvaltningens byggprojekt, samt minst ett av Höganäshems byggprojekt vara miljöanpassade genom certifiering, standardisering eller liknande. Exempel på certifiering eller standarder för hållbart byggande är Miljöbyggnad, LEED och BREEAM.

Uppföljning: Teknik- och fastighetsförvaltningen och Höganäshem redovisar årligen hur man arbetar med målet. Byggprojekt med certifiering, standardisering eller liknande redovisas.

12. Vid anskaffning av varor, tjänster och byggtreprenader ska det ställas miljömässigt relevanta och uppföljningsbara krav.

Förtydligande: Målet gäller från 2015 och framåt. Exempel på "miljömässigt relevanta krav" kan vara krav på farliga ämnen som inte får finnas i produkten, krav på energieffektivitet och krav på resurshushållning¹². Även byggkoncessioner¹³ ska omfattas av dessa krav.

Uppföljning: Uppföljning sker enligt åtgärdsplanerna. Målet anses uppfyllt när åtgärderna i åtgärdsplanerna är genomförda.

¹⁰ Med "ekologiskt" avses här KRAV-märkt eller EU-ekologiskt (enligt EUs förordningar EG/834/2007 och EG/889/2008).

¹¹ Med matsvinn menas här mat som slängs.

¹² Att hushålla med ändliga resurser, det vill säga att inte förbruka resurser i snabbare takt än de förnyas.

¹³ En byggkoncession är ett kontrakt av samma slag som ett byggtreprenadkontrakt men som innebär att ersättningen till leverantören helt eller delvis utgörs av en rätt för leverantören att utnyttja anläggningen. En byggkoncession innebär till skillnad från en byggtreprenad att leverantören tar en ekonomisk risk. Se www.upphandlingsstod.se

MARK, VATTEN & NATUR

INGÅR I TEMAOMRÅDET

Kommunen har en viktig roll vad det gäller att skydda våra vattenmiljöer genom att till exempel förhindra näringsläckage¹⁴ och spridning av förorenande ämnen. Att planera stads- och landsbygdsmiljö utifrån perspektivet om ett långsiktigt hållbart samhälle är väsentligt. Exempel på detta är att i första hand bygga ut i områden som har nära till kollektivtrafik och att värna om tätortsnära natur och den värdefulla åkermarken.

Att planera och sköta kommunen på ett hållbart sätt innebär också att värna om fina och ibland unika naturområden, både till havs och på land, och att gynna den biologiska mångfalden.

KOPPLING TILL NATIONELLA MILJÖKVALITETSMÅL

Målen i mark, vatten och natur syftar till att uppnå de nationella miljö kvalitetsmålen:

- Giftfri miljö
- Ingen övergödning
- Levande sjöar och vattendrag
- Grundvatten av god kvalitet
- Hav i balans samt levande kust och skärgård
- Myllrande våtmarker
- Ett rikt odlingslandskap
- Ett rikt växt- och djurliv

MILJÖMÅL - MARK, VATTEN & NATUR

13. Kommunen ska arbeta aktivt för att god ekologisk status¹⁵ uppnås i Görslövsån, Oderbäcken, Öresund och Skälderviken enligt vattendirektivet¹⁶.

Uppföljning: Uppföljning sker enligt åtgärdsplanerna. Målet är uppnått när vattenmyndigheterna¹⁷ har beslutat att statusen har uppnåtts.

BIOLOGISK MÅNGFALD

Begreppet biologisk mångfald betonar betydelsen av variationsrikedom, att vi har ett landskap med många olika naturtyper, olika arter, och en stor genefisk variation inom arterna. Förenklat kan det beskrivas som ett mått på hur många olika levande organismer det finns.

14. Kommunen ska arbeta aktivt för att nya våtmarker anläggs i odlingslandskapet.

Förtydligande: Målet gäller från 2015 och framåt.

Uppföljning: Uppföljning sker enligt åtgärdsplanerna. Målet anses uppfyllt när åtgärderna i åtgärdsplanerna är genomförda.

15. Kommunen ska arbeta aktivt för att inrätta skydds zoner utmed vattendragen.

Förtydligande: Målet gäller från 2015 och framåt.

Uppföljning: Uppföljning sker enligt åtgärdsplanerna. Målet anses uppfyllt när åtgärderna i åtgärdsplanerna är genomförda.

¹⁴ Näring i form av kväve och fosfor som läcker från jordbruk och enskilda avlopp, orsakar övergödning i vattendrag, sjöar och hav.

¹⁵ Den ekologiska kvaliteten för en ytvattenförekomst som inte är konstgjord eller kraftigt modifierad, uttrycks som "hög", "god", "måttlig", "otillfredsställande" eller "dålig" status. En bedömning skall ske enligt så kallade bedömningsgrunder som framgår av Naturvårdsverkets klassificeringsföreskrifter (NFS 2008:1). Det innebär i praktiken att en bedömning ska ske av de olika kvalitetsfaktorer och parametrar som anges i bilagorna till föreskrifterna, för att leda fram till en samlad bedömning av vattenförekomstens ekologiska status. Se www.vattenmyndigheterna.se

¹⁶ EUs ramdirektiv för vatten, 2000/60/EG, anger vad EU-länderna minst ska klara vad gäller vattenkvalitet och tillgång på vatten.

¹⁷ Kommunen berörs av två vattenmyndigheter; Södra Östersjöns vattenmyndighet med gräns vid Kullen där vattenmyndigheten Västerhavet tar vid.

16. Senast 2025 ska samtliga enskilda avlopp minst uppfylla kraven i Naturvårdsverkets allmänna råd, NFS 2006:7.

Förtydligande: Målet gäller den geografiska kommunen.

Uppföljning: Miljöavdelningen redovisar årligen hur många enskilda avlopp som finns kvar att åtgärda.

17. Senast 2016 ska det finnas tydliga riktlinjer för användning av bekämpningsmedel på kommunägd mark.

Uppföljning: När riktlinjerna är klara är målet uppnått.

18. Kommunen ska förbättra förutsättningarna för ekosystemtjänster vid planering och drift.

Förtydligande: Målet gäller från 2016 och framåt.

Uppföljning: Uppföljning sker enligt åtgärdsplanerna. Målet anses uppfyllt när åtgärderna i åtgärdsplanerna är genomförda.

EKOSYSTEMTJÄNSTER

Ekosystemtjänster kan definieras som "de nyttor människan får gratis från naturen". Exempel är bins pollinering av fruktträd, vattenrening och fotosyntesen.

19. Vid nyexploatering ska kommunen säkra reträttvägar för flora och fauna¹⁸ med anledning av framtida förändring av strandlinjen.

Förtydligande: Klimatförändringarna kan innebära att strandmiljöerna eroderar och översvämmas, vilket förändrar strandlinjen. Målet gäller från 2015 och framåt.

Uppföljning: En årlig redogörelse görs för hur målet lyfts i regionens och kommunens översiktliga planering och även i detaljplaner.



¹⁸ Om strandlinjen förändras behöver strandens växt- och djurliv nya angränsande områden.

UTBILDNING, KOMMUNIKATION & ENGAGEMANG

INGÅR I TEMAOMRÅDET

De val som kommunens medborgare, organisations- och näringslivsföreträdare gör till vardags är viktiga och påverkar möjligheterna att nå miljömålen. Kommunen ska sprida kunskap och engagera såväl sina anställda som medborgare, organisationer och näringsliv till ett aktivt miljöarbete. Kommunen ska också aktivt medverka i projekt som gynnar och tillför kunskap till kommunens eget miljöarbete. Genom samverkan ökar styrkan i miljöarbetet.

KOPPLING TILL NATIONELLA MILJÖKVALITETSMÅL

Utbildning, kommunikation och engagemang är ett temaområde som går tvärs över miljöprogrammets övriga temaområden. Områdets mål inkluderar åtgärder som förstärker mål och åtgärder i de övriga temaområdena. Samtliga nationella miljö kvalitetsmål kan i högre eller lägre grad omfattas.

MILJÖMÅL - UTBILDNING, KOMMUNIKATION & ENGAGEMANG

Förtydligande mål 20-22: Mål 20-22 är inte mål som går att mäta eller sätta en tidsram på. Målen har dock en viktig uppgift genom att de uttrycker kommunens vilja att öka kunskapen, delaktigheten och engagemanget såväl internt som externt. Genom att ta med målen i miljöprogrammet säkerställs att även dessa mål får åtgärder kopplade till sig i åtgärdsplanerna. Kommunen ska arbeta med målen under miljöprogrammets hela livslängd, 2015-2025. De ska följas upp årligen genom skriftliga redogörelser, men målen kommer inte att bedömas utifrån om de är uppfyllda, eftersom de är en del av en ständig förbättringsprocess.

20. Kommunen ska utbilda och engagera sina anställda till ett aktivt miljöarbete.

Uppföljning: Alla förvaltningar och helägda kommunala bolag redogör årligen för vilka specifika insatser som har genomförts under

året. De gör också en sammanställning av vilka utbildningar med miljökoppling som har genomförts under året och hur många medarbetare som har tagit del av utbildningarna. Miljöstrategen redogör för centrala satsningar.

21. Kommunen ska engagera andra arbetsgivare, företag och föreningar i den geografiska kommunen att genomföra miljöinriktade projekt.

Uppföljning: Näringslivsavdelningen, kultur- och fritidsförvaltningen och miljöstrategen redogör årligen för hur kommunen har arbetat med målet.

22. Kommunen ska informera och engagera invånarna till en miljömedveten livsstil.

Uppföljning: Alla förvaltningar och helägda kommunala bolag redogör årligen för hur de har arbetat med målet.

KONTAKTUPPGIFTER

Annica Owesson, miljöstrateg, samhällsbyggnadsförvaltningen, Höganäs kommun
annica.owesson@hoganas.se

WWW.HOGANAS.SE